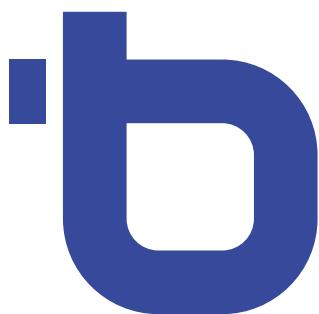


The cover features a dark blue background with a faint, low-angle photograph of a modern building's facade. A large, white, stylized graphic element, resembling a bracket or a large 'D' shape, frames the central text. The text is white and reads 'VÝROČNÍ ZPRÁVA 2022' in a clean, sans-serif font. The year '2022' is significantly larger and bolder than the words above it.

VÝROČNÍ
ZPRÁVA
2022



Vytváříme budoucnost
finančního poradenství

Copyright 2023 Broker Trust, a.s.

Data bez časového určení jsou platná k 31. 12. 2022.

Události po rozvahovém dni jsou popsány v příloze k účetní závěrce.

Společnost podniká v oblasti poskytování finančních služeb, její konání přímo neovlivňuje životní prostředí.

Obsah

Úvodní slovo	3
Máme rádi finance a čísla	6
Základní údaje o společnosti	7
Historie Broker Trustu	9
Víze a strategie	12
Hodnoty Broker Trustu	13
Kompletní služby	16
Špičkové analytické zázemí	18
Organizační struktura	19
Struktura produkce v roce 2022	20
Naše portfolio	21
Spolupracujeme	22
Finanční část	25



Úvodní slovo

Vážení spolupracovníci, obchodní partneři,
kolegyně a kolegové,

rok 2022 byl pro Broker Trust plný výzev, ale i úspěchů, které nám umožnily dosáhnout firemních cílů a potvrdit naši pozici nejvýznamnější finančně zprostředkovatelské společnosti v České republice. Podařilo se nám docílit, zejména v kontextu tržní situace, solidního obratu a zisku. Neméně si však vážím faktu, že jsme zaznamenali rekordní nárůst systematicky měřené spokojenosti našich partnerů (NPS), což je hnacím motorem našeho každodenního úsilí.

Meziroční vývoj obratu byl ovlivněn razantním poklesem na trhu hypoték. Díky našemu strategickému postavení jsme dokázali v tomto segmentu získat podíl na trhu a částečně tak omezit dopad tohoto poklesu v rámci Broker Trustu. I přesto jsme však čelili ztrátě přibližně 3/4 miliardy korun z našich tržeb. I díky některým cíleným aktivitám jsme tento výpadek kompenzovali meziročním růstem v ostatních segmentech. Investiční aktiva pod správou vzrostla na úctyhodných 50 miliard korun, což představuje zhruba třetinový nárůst. Životní pojištění se zvýšilo o čtvrtinu a neživotní pojištění o více než pětinu. Tím se zvedl také podíl následných provizí na celkovém obratu Broker Trustu, což přispívá k dlouhodobé stabilizaci příjmů našich partnerů i celé společnosti.

Jaká tedy byla naše klíčová obchodní čísla za loňský rok? Roční obrat dosáhl částky 2,6 miliardy korun, což znamená meziroční pokles o 23 procent. Přesto jsme se mohli těšit z meziročního růstu počtu uzavřených smluv, a to o necelá 4 %. Meziročně rostl i počet obslužených klientů (více než 150 000). Zmiňovaný pokles na trhu hypoték vedl k meziročnímu výraznému snížení zprostředkovaných úvěrů

na bydlení (o více než 60 % oproti roku 2021), přesto nemohu nezmínit další navýšení tržního podílu Broker Trustu v tomto segmentu. Každá pátá hypotéka v České republice je zprostředkována některým z našich partnerů. Mám velkou radost z dvouciferných růstů v ostatních sledovaných segmentech (investice, životní a neživotní pojištění), na které budeme chtít navázat v roce 2023.

Také loni jsme kladli důraz na digitalizaci a investovali významné prostředky do rozvoje této oblasti. Drobných zlepšení bylo mnoho, značná část úsilí šla opět do budování nové moderní IT infrastruktury, která nám zajistí úspěch v budoucích letech. Rád bych z loňského roku vypíchl zavedení procesních, lidských a organizačních změn, které vedly ke zrychlení a předvídatelnosti našich dodávek, a alespoň 3 nástrojové novinky. Tou dlouhodobě nejvýznamnější je uvedení první verze nového poradenského portálu Bety 2.0 vyvíjeného společně s našimi partnery. Čeká nás na Bety ještě mnoho práce, ale již nyní dokáže uživatelům v některých oblastech zase o něco více zpříjemnit poradenský život. Společně s oborovými lídry EUCS a GOFIS jsme také představili zcela nové BT Metodiky, které přináší nejlepší srovnání úvěrových a pojistných produktů na trhu. Věříme, že tato inovace bude pro naše poradce důležitou konkurenční výhodou. Kromě toho jsme také spustili zcela nový vzdělávací portál BT Edu, který umožní našim poradcům ještě lepší odborné vzdělávání.


Velkou radost mám i z posílení našeho top managementu. Milan Vodička rozšířil představenstvo jako vedoucí obchodu a rozvoje,

Otto Hartvich se stal v nyní čtyřčlenném představenstvu odpovědný za digitalizaci a IT. Jejich příchod nám poskytl nové impulzy pro rozvoj vztahů s našimi partnery a zajištění digitální transformace Broker Trustu. V roce 2023 jsme ještě více vyladili vzájemné kompetence a Milan Vodička byl k 1. 6. jmenován novým generálním ředitelem společnosti.

Stejně jako vloni nemohu nezmínit úspěchy na poli našich cílených kampaní, které umíme kombinovat s dalšími marketingovými službami pro partnery. V roce 2022 vydělaly našim partnerům 130 milionů korun. Toto číslo každým rokem stoupá, a to nás motivuje k dalšímu rozvoji a zdokonalování se v této oblasti. Práce s vlastním kmenem a komplexní obslužení potřeb stávajících klientů je významným zdrojem dalšího rozvoje naší branže.

Na závěr bych chtěl na tomto místě poděkovat vám všem za váš přínos k úspěchům Broker Trustu v roce 2022. Vaše důvěra, energie a loajalita jsou pro nás neocenitelné. Těším se na další spolupráci a společné zážitky. Věřím, že spolu navážeme na loňský rok a v dalších letech dosáhneme ještě větších úspěchů při vytváření budoucnosti finančního poradenství v Čechách, na Moravě a ve Slezsku.

Ať se nám daří!



Ing. Zdeněk Sluka
zakladatel Broker Trustu

Inspirativní setkání

Koncepční měření a komunity s experty BT

zákaznické spokojenosti Podpora segmentu firemních

Pravidelný přehled trhu benefitů a podnikatelských rizik

Vlastní call centrum

Elektronické

Osobní asistentka Bety

SMS podpis

Webináře, Blog

a online vzdělávání

Ebooky

povinné přílohy

Honorářové

investiční poradenství

Podpora v oblasti
certifikace

a Infografiky

20členný produktový
a analytický tým

Legislativní

Brokerkongres

BT Kredit

a Compliance

zázemí

AAA Stabilita

Pomoc s marketingem
a kampaněmi na klienty

BT Neživot

Pokrytí trhu

Regionální kongresy

Férové provize

s více než 600 produkty

Vzdělávací
portál BT Edu

s týdenní výplatou

od 80 finančních institucí

BT Invest

Školení pro osobní i profesní rozvoj

Koučink a podpora rozvoje
Vašich firem

BT Metodiky

Vyhledávání

obchodních příležitostí

a mnohem více...

Máme rádi finance a čísla.

Proto je využijeme i k našemu představení.

- 0** **Nulové bariéry mezi námi a našimi partnery.**
Spolupráci stavíme na vzájemné podpoře a spokojenosti, nikoliv na smluvních překážkách odchodu.
- 1** Díky důvěře našich partnerů
jsme největší zprostředkovatel finančních produktů v ČR.
- 2,6** **miliardy byl obrat Broker Trustu v roce 2022.**
Jsme velcí a finančně stabilní.
- 36** **miliard Kč**
byl objem zprostředkovaných úvěrů na bydlení v roce 2022.
Jsme největším českým zprostředkovatelem úvěrů na bydlení.
- 50** **miliard Kč byla ke konci roku hodnota investic a vkladů**
spravovaných našimi poradci.
- 72** **tisíc dotazů**
zodpověděli specialisté na lince Podpory partnerů.
- 130** **milionů Kč**
vydělal našim partnerům cílené kampaně.
- 150** **profesionálů na centrále spolu s 7 regionálními řediteli**
podporuje byznys našich partnerů.
- 323** **tisíc obchodů**
jsme zpracovali v roce 2022.
- 600** **produktů v nabídce**
dává možnost optimálně pokrýt všechny finanční potřeby klienta.
- 2001** Broker pool s nejvíce zkušenostmi.
Již od roku 2001 vytváříme pevné základy
finančně poradenským firmám.
- 3000** **Více než 3000 aktivních finančních poradců**
sází na zázemí Broker Trustu.

Základní údaje o společnosti

k 31. 12. 2022

Broker Trust je největší servisní organizace (broker pool) pro finanční poradce a zprostředkovatele v ČR. Na trhu působí od roku 2001. 150 profesionálů poskytuje špičkové zázemí pro více než 3000 aktivních poradců. S téměř 600 produkty v nabídce mohou pokrýt všechny finanční potřeby klientů.

Služby Broker Trustu dnes využívají stovky poradenských firem od jednotlivců až po velké síťové firmy. Díky této spolupráci dosáhl provizní obrát Broker Trustu za rok 2022 2,6 miliardy Kč. Broker Trust je tak respektovaným partnerem bank, pojišťoven, investičních společností a dalších finančních institucí.

Obchodní jméno: **Broker Trust, a.s.**

IČO: **26439719**

DIČ: **CZ26439719**

Vznik společnosti: **12. března 2001**

Základní jmění: **5 290 000 Kč**

Sídlo společnosti / Centrála:

Hanusova 1411/18, 140 00 Praha 4

tel.: **267 912 730**

e-mail: **centrala@brokertrust.cz**

Představenstvo:

Ing. Zdeněk Sluka

Ing. Michaela Maurová

Ing. Milan Vodička

Ing. Otto Hartvich

Člen dozorčí rady:

Ing. Michal Hudec

BROKER **TRUST**
SLUŽBY FINANČNÍM PORADCŮM A.S.



 **Broker Trust**
Svobodně, ale ne sami



 **Broker Trust**

Historie Broker Trustu

Broker Trust v čase

2001

Vznik společnosti Broker Trust, a.s., s cílem poskytovat zázemí nezávislým finančním poradcům a poradenským firmám.

2002

Vstup irského investora Kilcullen Kapital Partners (KKP), který získal 33,4 % akcií v mateřské holdingové společnosti Sophia Kilcullen Ltd. Pro KKP nešlo o ojedinělou investici v ČR, mezi další významnější investice patří například založení úvěrového registru CCB, koupě Burzovního paláce nebo vstup do společnosti Tesla.

2004

Spuštění informačního systému pro finanční poradce.

2006

Významné rozšíření portfolia produktů, růst obratu na trojnásobek předchozího roku.

2009

Rostoucí zájem o služby Broker Trustu pomohl překonat negativní důsledky finanční krize, která se projevila především na hypotečním trhu. Hrubé provizní příjmy překročily 100 mil. Kč.

2010

Ukončení působení investorské společnosti KKP odkoupením podílu ze strany majoritního akcionáře.

2011

Rychlý růst společnosti si vyžádal přestěhování sídla. Hrubé provizní příjmy překonaly hranici 250 mil. Kč.

2012

Spuštění webové stránky www.zalozvlastnifirmu.cz a vzdělávacího videoportálu www.financetv.cz. Hrubé provizní příjmy přes 400 mil. Kč.

2013

Nová definice vize společnosti a strategie na období 2013–2016 přináší vyšší důraz na přidanou hodnotu služeb pro finanční poradce a kvalitu poskytovanou koncovým zákazníkům. Nová organizační struktura a významná obměna managementu společnosti. Hrubé provizní příjmy poprvé překonaly hranici půl miliardy korun.

2014

Zcela nová firemní identita. Logo představuje nejen spojení písmen b a t, ale především spojení dvou cest – té

naší a našich partnerů. Spustili jsme vzdělávací bizOn akademii a významně posílili analytické zázemí.

2015

Rozvoj nástrojů zejména v oblasti finančního plánování, životního a neživotního pojištění. Desítky spolupracujících poradců získaly mezinárodní titul EFA.

2016

Další úspěšný rok. Hrubý provizní obrat vyrostl meziročně o 33 % a překonal 1 mld. Kč. Již třetí rok po sobě jsme obdrželi významné ocenění za stabilitu Czech Stability Award.

2017

Broker Trust je největším nezávislým zprostředkovatelem hypoték na českém trhu. Hrubý obrat překonal 1,2 mld. Kč, roste i zisk. Společnost získala nejvyšší rating stability AAA v rámci ocenění Czech Stability Award udělované žebříčkem CZECH TOP 100. Otevřela se pobočka v Brně.

2018

Spustili jsme nejkompaktnější (více než 40 000 položek) srovnání úvěrových a pojistných produktů na trhu BT Metodiky Online. Investice zastřešil nový BT Invest. Broker Trust je inovátorem v oblasti specializovaného software pro finanční poradce.

2019

Rok 2019 byl ve znamení růstu. Masivně vzrostl počet poradců a byla překonána 1,5 mld. hranice hrubého obratu. I nadále je Broker Trust jedničkou na trhu ve zprostředkování hypoték. Každá 7. hypotéka v ČR byla uzavřena poradcí Broker Trustu. Intenzivně jsme pracovali na vylepšení IT architektury a vývoji online nástrojů. Vylepšili jsme investiční BT Invest a spustili úvěrový BT Kredit. A byly vydefinovány nové hodnoty Broker Trustu.

2020

Výsledky Broker Trustu byly v kovidovém roce rekordní, a to jak z pohledu hrubého obratu, kdy byla překonána hranice 2,4 miliardy, tak v některých segmentech. Zejména v hypotečním, kdy poradci Broker Trustu zprostředkovali úvěry na bydlení ve výši 50 mld. Kč. Každá 6. hypotéka v ČR tak byla sjednána prostřednictvím poradců BT. Broker Trust si tak upevnil svoji pozici jedničky na českém hypotečním trhu. Ale o 100 % narostl i segment podnikatelských pojištění. I nadále jsme pracovali na online nástrojích a koncepčně jsme měřili zákaznickou spokojenost našich partnerů.

Historie Broker Trustu

Broker Trust v čase

2021

Rok 2021 byl pro nás opravdu výjimečný. V provizním obratu jsme překonali hranici 3,4 mld. Kč, což představuje více než 50% nárůst oproti loňskému roku. Nejlépe se dařilo úvěrům na bydlení, kterých jsme zprostředkovali za 95 mld. Kč, což představuje meziročně nárůst o 90 %. Pozadu nezůstaly ani ostatní úvěry: spotřebitelské meziročně rostly o 42 % a úvěry pro právnické osoby o více než 52 %. Silný růst jsme zaznamenali i v investicích a v pojištění. Meziročně nám tak vzrostla aktiva pod správou na 37,5 mld. Kč (+40 % meziročně) a pojistný kmen dosáhl téměř 3,4 mld. Kč (+25 % meziročně). K dobrým výsledkům dozajista pomohla i podpora v oblasti cílených kampaní, nebo investičních komunit a kurzů.

2022

Firemní cíle pro rok 2022 se nám podařilo splnit nejen v obratu a zisku, ale také v rekordním nárůstu spokojenosti našich partnerů, kterou pravidelně měříme. Meziroční vývoj obratu byl zásadně poznamenán výrazným poklesem na trhu hypoték. I když jsme získali na tržním podílu, protože pokles hypoték v BT byl o něco nižší než na trhu celkově, přišli jsme díky tomuto poklesu meziročně zhruba o miliardu tržeb. Ostatním segmentům v portfoliu BT se významně dařilo, narostly nám aktiva pod správou v investicích na 50 miliard korun, zhruba o třetinu rostlo životní pojištění a o pětinu neživotní pojištění. Díky tomu narostl i podíl následných provizí na celkovém obratu BT, což významně přispívá ke stabilizaci příjmů našich partnerů i firmy jako celku. Dařilo se nám i na poli digitalizace, kam směřuje výrazná část našich investic. Mimo jiné jsme spustili první verzi nového poradenského portálu Bety 2.0 a ve spolupráci s EUCS a GOFIS zcela nové BT Metodiky, nejlepší srovnání úvěrových a pojistných produktů na trhu. Poradcům se bude ještě lépe vzdělávat díky novému vzdělávacímu portálu BT Edu. V neposlední řadě jsme rozšířili top management o Milana Vodičku za obchod a Otto Hartvicha za digitalizaci a IT.

Podporujeme poradce,

kteří zodpovědně poskytují kvalitní služby svým klientům.

Poskytujeme **nástroje a služby**, které umožňují finančním poradcům **svobodně vytvářet** a **rozvíjet** jejich **úspěšné** a ziskové podnikání.

Jsme významným a respektovaným

partnerem produktových partnerů z hlediska objemu i kvality produkce.

Budujeme dlouhodobé vzájemné vztahy, založené na transparentnosti a spolehlivosti.

Naším zaměstnancům vytváříme

motivující, otevřené a spolehlivé pracovní prostředí.

Jsme příležitostí k osobnímu a profesnímu růstu v prestižní společnosti v oboru financí.

Vize a strategie

Vize společnosti zvýrazňuje klíčové priority naší cesty – přidaná hodnota Broker Trustu pro úspěch spolupracujících finančních poradců, kvalita služeb poskytovaná koncovým klientům, dlouhodobé partnerské vztahy s produktovými partnery a vhodné prostředí pro rozvoj našich zaměstnanců. Právě na těchto hodnotách chceme vybudovat dlouhodobý úspěch na trhu finančního poradenství.

Broker Trust spojuje potřeby produktových partnerů se zájmy klientů a finančně poradenských profesionálů. Pro úroveň služeb naší firmy je přitom klíčová kvalita a motivace zaměstnanců. Proto se ve své vizi obracíme ke všem těmto skupinám.

Naším primárním klientem jsou finanční poradci. Jejich dlouhodobou spokojenost zajistíme prostřednictvím takové úrovně služeb, která zabezpečí nejen základní produktové a administrativní potřeby, ale i přidanou hodnotu vůči spotřebitelům, rozvoj jejich poradenských firem a ekonomický úspěch. Svých obchodních partnerů si vážíme a jejich názor je pro nás důležitý. Pravidelně proto měříme jejich spokojenost se službami a zázemím Broker Trustu. Zajišťujeme sběr zpětné vazby zákaznické spokojenosti pomocí nástrojů NPS. Na základě získaných dat a podnětů vytváříme vstupy pro následný vývoj a podporu poradců. Výstupy NPS měření bereme vážně a konstruktivně se jim věnujeme.

Koncoví klienti musí dostat takové produkty, které odpovídají jejich potřebám. Záleží nám

na poctivém podnikání zastřešených finančních poradců. Vytváříme etický trh finančního poradenství.

Objem i kvalita produkce námi zastřešených finančních poradců dělá z Broker Trustu významného partnera bank, pojišťoven, investičních společností a dalších finančních institucí. Respekt však získáváme i díky předvídatelnosti a spolehlivosti.

Motorem Broker Trustu jsou motivovaní zaměstnanci. Proto jim chceme vytvářet férové prostředí, které podpoří jejich individuální nápady a schopnosti.

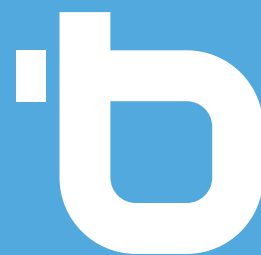
Dlouhodobým cílem Broker Trustu je budování dobré pověsti finančního poradenství. O tom svědčí i naše hodnoty, které jsou mimo jiné postaveny na férovosti a udávání trendů finančního poradenství. Aktivně se zapojujeme i do formování legislativy tam, kde vidíme prostor pro zlepšení nebo zjednodušení. I proto jsme se na začátku roku 2021 stali členy České asociace společností finančního poradenství a zprostředkování. Díky tomuto spojení dokážeme lépe prosazovat zájmy našich partnerů a jejich klientů. Věříme, že všechny tyto kroky povedou ke zlepšení reputace našeho oboru.

V roce 2023 navážeme na dosavadní strategii společnosti a představíme nové strategické priority pro následující roky.

Hodnoty Broker Trustu

kterými se řídíme

Tvoříme budoucnost.
Rozumíme našim zákazníkům.
Usnadňujeme.
Spolupracujeme s respektem.
Trváme na osobní zodpovědnosti.



**Tvoříme
budoucnost.**

Nečekáme, co přinese,
ale aktivně ji tvoříme.
Zkoušíme nové věci,
měníme zavedené
postupy a posouváme
sami sebe.



**Rozumíme
našim
zákazníkům.**

Jsou smyslem naší
existence. Jsme rádi,
když můžeme neustále
zlepšovat jejich
zákaznickou zkušenost.



Usnadňujeme.

Naše služby, procesy a nástroje jsou jednoduché, přehledné a ulehčují život našim zákazníkům.



Spolu- pracujeme s respektem.

Spolupráci stavíme na zájmu, otevřenosti, slušnosti a respektu. Uvědomujeme si, že na druhé straně stolu s námi vždy sedí člověk.



Trváme na osobní zodpovědnosti.

Plníme sliby a bez výmluv dotahujeme naše úkoly. Spoléháme na kolegy a přijímáme osobní zodpovědnost tam, kde ostatní spoléhají na nás.



nejvíce poradců | nejširší zázemí | nejvíce zkušeností
150členný tým pro kompletní servis poradenských firem

podpora růstu firmy

nástroje pro vedení týmu | podpora náboru | strategie firmy | koučing
marketingová podpora a kampaně na klienty | vyhledávání obchodních příležitostí

profesní a osobní rozvoj

aktuální novinky z oboru | vlastní analytický tým | metodiky a produktové analýzy
profesní a osobní rozvoj | osobnostní trénink | podpora v oblasti certifikace

pevné základy

system pro evidenci produktů a klientů | příjem a zpracování smluv | elektronické povinné přílohy
více než 600 produktů v nabídce | online nástroje a sjednavače | výplata provizí vč. kariéry vaší firmy

zasmluvnění týmu | compliance | osobní asistentka

b KONGRES

Met BT Metodiky

Kre BTKredit

Než BT Neživot

Inv BT Invest

Epp Elektronické povinné přílohy EPP

Edu BT Edu

Bety Bety

Kompletní služby

pro profesionální finanční poradce

Zázemí Broker Trustu využívá více než 3000 aktivních poradců. Jsou mezi nimi samostatní profesionálové, menší finančně poradenské týmy i velké firmy. Někteří nabízejí finanční analýzu a ucelené produktové portfolio, jiní se specializují na určitou oblast. Díky kompletnímu zázemí můžeme zabezpečit potřeby každého z nich.

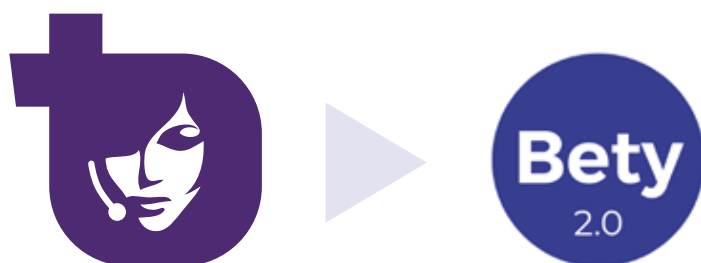
Pevné základy vytváří téměř 600 produktů, se kterými mohou finanční poradci pracovat při sestavování finančních plánů. Zabezpečujeme ucelené zpracování uzavřených obchodů od jejich přijetí, zadání do systému, přes zaslání na produktové partnery až po vyplacení provize. Poskytujeme legislativní a regulatorní servis, majitelům poradenských firem administrujeme jejich týmy a kariérní řady. Vytváříme zkrátka úplný backoffice. Poradcům maximálně usnadňujeme nezbytnou administrativu. K ruce mají elektronickou osobní asistentku **Bety**. Je to náš portál, kde poradce rychle najde vše potřebné.

Jsme experty na řešení finančních potřeb klientů. Detailní rozdíly mezi produkty a tržní trendy zkoumají naši analytici včetně hypotečních expertů z GOLEM FINANCE a investičních odborníků z VHI. Své znalosti a zkušenosti sdílejí prostřednictvím **metodik**, **e-booků**, ale i **webinářů** nebo **komunit**. Tím pomáháme vytvářet zastřešeným poradcům zásadní přidanou hodnotu u jejich klientů. Některé zajímavosti lze nalézt v našich **článcích v odborných tištěných i internetových médiích**. Několikrát týdně pak publikujeme na blogu Broker Trustu. Pra-

videlně natáčíme investiční **videokomentář** či **podcasty** se zajímavými hosty. A pomáháme s **komunikací na klienty** i našim poradcům.

Abychom zlepšili zákaznický zážitek, vydefinovali jsme a rozebrali klíčové služby, které našim partnerům poskytujeme. Nastavili jsme proces, kterým tyto služby řídíme a dále rozvíjíme. Jako příklad můžeme uvést služby **Obchodní příležitosti**, **Manažerský reporting**, **Zaměstnanecké benefity** pro firemní zákazníky, **Vzdělávání**, **Pomoc s marketingem** či **Evidence a Adaptace poradců**. Věříme, že **systémové řízení služeb** pomůže s rozvojem podnikání našich partnerů.

Mimořádnou pozornost věnujeme znalostem a dovednostem našich partnerů. Nabízíme **online a prezenční školení**, centrálně i v regionech. Kromě základních produktových školení nabízíme kurzy zaměřené na profesní dovednosti a osobností rozvoj. Velmi dobře fungují investiční komunity, kde si poradci a experti z BT vyměňují své zkušenosti. Výborných výsledků dosahují absolventi kurzů na podporu rozvoje v segmentu investic vedených investičními experty z VHI. Podporujeme poradce i v oblasti **povinné certifikace a následného vzdělávání**. Věříme totiž, že budoucnost finančního poradenství budou vytvářet především vzdělaní profesionálové. Pořádáme **Broker kongres**, největší vzdělávací akci pro finanční poradce. Doplnují jej regionální kongresy. Vzdělávat se lze kdykoliv a kdekoliv – online. V roce 2022 jsme přišli se zcela novým vzdělávacím portálem **BT Edu**. Obsahuje ještě širší nabídku školení a lépe se ovládá.



Bety

Spíše než poradenským portálem jsem **osobní asistentkou**. Najdu poradci rychle vše potřebné. Maximálně **usnadním nezbytnou administrativu**.

Poradím **s výběrem optimálního produktu**. Zajistím školení v oblasti produktu i osobního rozvoje.

V roce 2022 jsme představili první verzi nové generace poradenské asistentky Bety 2.0.

Špičkové analytické zázemí

Tým 20 profesionálů každý den aktualizuje a prohlubuje produktové a analytické zázemí Broker Trustu. Webináře, e-booky, infografiky a články na blogu a v médiích jsou nejvíce na očích. Největší hodnotu však mají špičkové nástroje, které usnadňují partnerům BT jejich poradenskou práci. Poradci je najdou v námi vyvíjeném software BeTy.

Met BT Metodiky

Nejkomplexnější srovnání úvěrových a pojistných produktů na trhu vytvořené ve spolupráci oborových lídrů BT, EUCS a GOFIS. Data jsou denně aktualizována. Včetně historických produktů a produktů mimo nabídku BT. Snadná orientace, jednoduchý výběr nejvhodnějšího řešení pro klienta.

Než BT Neživot

Intuitivní nástroj pro online sjednání pojištění aut a majetku až u 10 pojišťoven, se kterým lze v majetkové části modelovat rizika a limity. POV a HAV lze sjednat zvlášť. Data jsou natahována automaticky a klienti mají do procesu sjednání přístup přes dynamický odkaz.

Inv BT Invest

BT Invest umožňuje profesionální sjednání investic v rámci jednoho software od úvodní prezentace klientovi přes jednoduché uzavření až po detailní reporting a současně vygeneruje povinné přílohy k většině investičních obchodů.

Kre BT Kredit

BT Kredit porovnává cenové nabídky účelových hypoték vč. zobrazení minimálních sazeb, vypočte základní bonitu, díky bezplatnému napojení do systému VALUO.CZ je k dispozici reálná tržní cena, umožní online žádost do Hypoteční banky a současně umožní online garanci do Hypoteční banky a České spořitelny.

Organizační struktura

údaje jsou platné k datu vydání Výroční zprávy



Ing. Michal Hudec
člen dozorčí rady



Ing. Zdeněk Sluka
generální ředitel
předseda představenstva



Ing. Michaela Maurová
finanční a provozní ředitelka
místopředseda představenstva



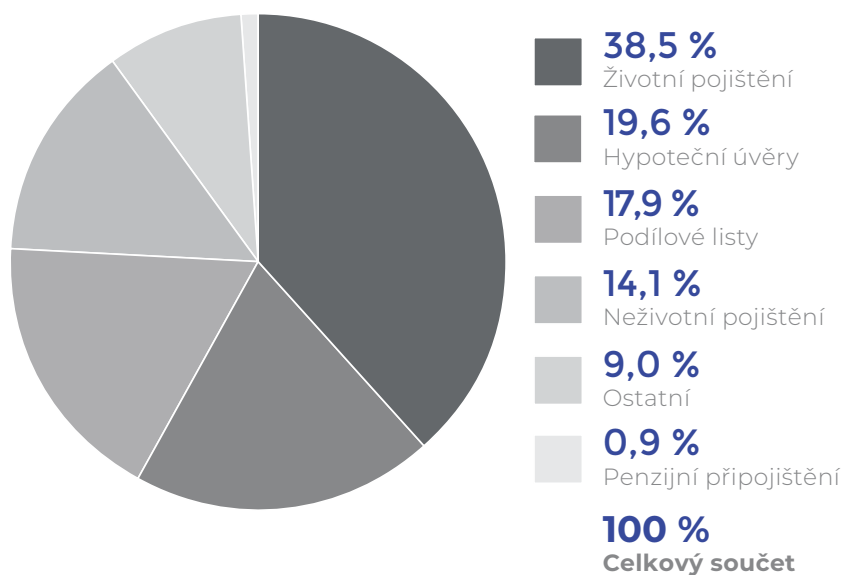
Ing. Otto Hartvich
ředitel pro IT a digitalizaci
člen představenstva



Ing. Milan Vodička
obchod a rozvoj
člen představenstva

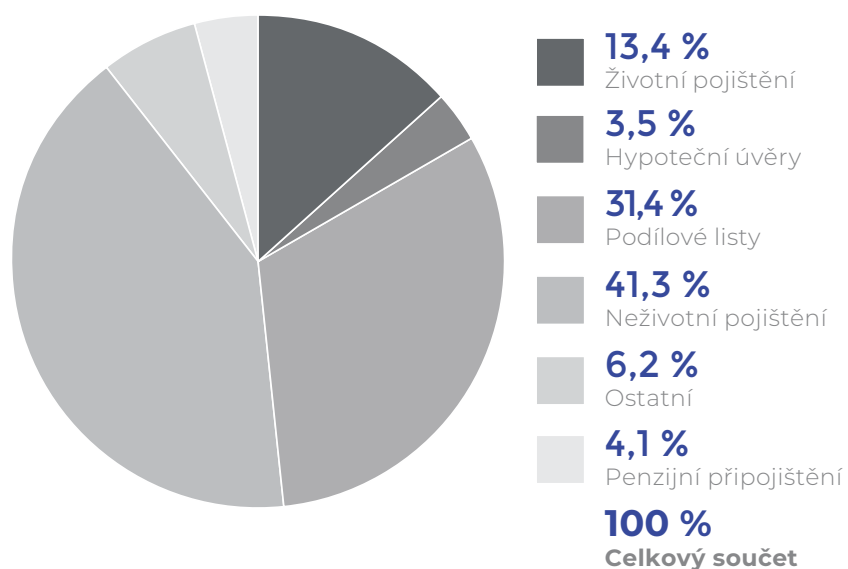
Struktura produkce v roce 2022

podle tržeb



Struktura produkce v roce 2022

podle počtu uzavřených smluv



Naše portfolio

V roce 2022 poklesly tržby Broker Trustu k hranici 2,6 mld. Kč. Důvodem byl výrazný pokles produkce zprostředkovaných úvěrů oproti rekordnímu roku 2021. Po delší době se tak na pozici nejsilnějšího segmentu vrátilo životní pojištění, které meziročně rostlo o více než 25 % a z celkového koláče tržeb si ukouslo více než 38 %. Na druhé místo klesly hypoteční úvěry, které zaznamenaly meziroční pokles o více než 60 % a jejich podíl na tržbách BT se propadl pod 20 %.

Dlouhodobě posiluje segment investic, jejichž podíl na tržbách dosáhl téměř 18 %, resp. 31 % na počtech obchodů. Velmi dobře se dařilo také neživotnímu pojištění, které meziročně rostlo o 22 % a navýšilo svůj podíl na tržbách na 14 %. Zároveň si v počtu kusů obchodů udržuje dlouhodobou pozici jedničky s 41% podílem. Podíl segmentu Ostatní (spotřebitelské úvěry, stavební spoření, termínované vklady a další specifické menší segmenty) byl negativně ovlivněn poklesem produkce úvěrů a propadl se na hranici 9 % z pohledu výše tržeb a na 6 % z pohledu počtu obchodů. Penzijní připojištění oproti loňskému roku mírně posílilo, ale stále se pohybuje pod 1 % z pohledu výše tržeb. V počtech obchodů je na tom lépe, udržuje si 4% podíl.

Životní pojištění

Dle statistik České asociace pojišťoven se po delší době trhu životního pojištění dařilo lépe a zaznamenal růst jak z hlediska předpisu smluvního pojištění (+3,2 %), tak i v novém byznysu (+1,5 %). Ještě lépe se vedlo produkci běžně placených smluv, která rostla o 25 % a stejně se dařilo i Broker Trustu. I v následujících letech očekáváme růst produkce v této oblasti.

Hypoteční úvěry

Po rekordním roce 2021 klesl trh hypoték dle údajů České bankovní asociace o téměř 64 % na hranici 163 mld. Kč. Bohužel ani Broker Trust

tu se nedařilo o moc lépe, kdy produkce úvěrů na bydlení dosáhla pouze 36 mld. Kč. Vzhledem k výši úrokových sazeb a nejisté ekonomické i politické situaci nečekáme v nejbližší době výraznější oživení v tomto segmentu.

Investice

Objem prostředků klientů pod správou poradců servisovaných Broker Trustem v roce 2022 přesáhl hranici 50 mld. Kč, což představuje nárůst o více než 34% oproti loňskému roku. Investice vnímáme jako jeden z klíčových segmentů s velkým potenciálem růstu do budoucna.

Neživotní pojištění

Trhu neživotního pojištění se daří dlouhodobě. Dle údajů České asociace pojišťoven rostl předpis smluvního pojištění o téměř 9 %. Broker Trust rostl ještě vyšším tempem jak z pohledu nové produkce, tak i růstu předpisu smluvního pojištění. Významným faktorem neživotního pojištění pro trh distribuce je opakovaná roční provize, která pomáhá poradcům stabilizovat jejich byznys. Zároveň jde o kusově nejsilnější segment (41 %), tedy o nejčastější typ obchodu uzavřený s klientem.

Ostatní

Produkce segmentu Ostatní byla negativně ovlivněna propadem v úvěrovém segmentu. Klesaly prakticky všechny úvěrové oblasti: spotřebitelské úvěry, úvěry ze stavebního spoření i podnikatelské úvěry. Celkově zde Broker Trust poklesl o 9 % a ani vyhlídky do dalšího období nevypadají o moc lépe.

Penzijní připojištění

Přestože se jedná o malý segment (necelé 1 % z výše tržeb), vzhledem k legislativním změnám a stavu důchodové reformy očekáváme v budoucích letech oživení v tomto segmentu a vidíme zde značný potenciál pro růst tržeb.

Spolupracujeme

s renomovanými finančními institucemi

Bankovní a nebankovní produkty

Artesa, spořitelní družstvo

Cyrrus FX, a. s.

Česká spořitelna a. s.

Československá obchodní banka, a. s.

J&T BANKA, a. s.

mBank S.A., organizační složka

MONETA Money Bank, a. s.

NEY spořitelní družstvo

Hypotéky

Česká spořitelna, a. s.

Hypoteční banka, a. s.

Komerční banka, a. s.

mBank S.A., organizační složka

MONETA Money Bank, a. s.

NEY spořitelní družstvo

Oberbank AG pobočka Česká republika

Raiffeisenbank a. s.

UniCredit Bank Czech Republic and Slovakia, a. s.

Investice

Amundi Czech Republic Asset Management, a.s.

ATRIS investiční společnost, a.s.

AVANT investiční společnost, a. s.

BNP Paribas Investment Partners

CODYA investiční společnost, a. s.

Colosseum, a. s.

Conseq Investment Management, a. s.

C-QUADRAT Investment AG

CYRRUS, a. s.

EFEKTA obchodník s cennými papíry a. s.

EKKA-Gold, s.r.o.

Erste Asset Management GmbH, pobočka
Česká republika

Generali Investments CEE, investiční společnost, a. s.

IBIS InGold, a. s.

INVESTIKA, investiční společnost, a. s.

J&T BANKA, a. s.

J&T INVESTIČNÍ SPOLEČNOST, a. s.

KK Investment Partners, a.s.

Moventum, S.C.A.

REDSIDE investiční společnost, a. s.

UNIQA investiční společnost a. s.

WOOD & Company Financial Services, a. s.

Penzijní produkty

Allianz penzijní společnost, a. s.

Conseq penzijní společnost, a. s.

Česká spořitelna – penzijní společnost, a. s.

ČSOB Penzijní společnost, a. s.

Generali penzijní společnost, a.s.

KB Penzijní společnost, a. s.

NN Penzijní společnost, a. s.

UNIQA penzijní společnost a. s.

Pojištění

Agra pojišťovna, organizační složka, Österreichische Hagelversicherung VVaG

Allianz pojišťovna, a. s.
Colonnade Insurance S.A., organizační složka
Česká podnikatelská pojišťovna, a. s., Vienna
Insurance Group
ČSOB Pojišťovna, a. s., člen holdingu ČSOB
D.A.S. Rechtsschutz AG, pobočka pro ČR
DIRECT pojišťovna, a. s.
Generali Česká pojišťovna a. s.
Hoffmann & Co. Assekurateur GmbH
INTER PARTNER ASSISTANCE, organizační složka
Komerční pojišťovna, a. s.
Kooperativa pojišťovna, a.s., Vienna Insurance
Group
Lloyd 's Insurance Company SA.
Maxima pojišťovna, a. s.
MetLife Europe Limited, pobočka pro ČR
NN Životní pojišťovna N.V., pobočka pro ČR
PetExpert Europe s.r.o.
Pillow pojišťovna, a.s.
Pojišťovna VZP, a. s.
Slavia pojišťovna a. s.
SV pojišťovna a.s.
UNIQA pojišťovna, a. s.
Youplus Insurance International AG, pobočka
pro ČR

Spotřebitelské úvěry

COFIDIS a.s.

Československá obchodní banka, a. s.
Komerční banka
mBank S.A., organizační složka
MONETA Money Bank, a. s.
Oberbank AG pobočka Česká republika
UniCredit Bank Czech Republic
and Slovakia, a. s.

Stavební spoření

Modrá pyramida stavební spořitelna, a. s.
MONETA Stavební Spořitelna, a. s.
Raiffeisen stavební spořitelna, a. s.
Stavební spořitelna České spořitelny, a. s.

Úvěry pro právnické osoby

Artesa, spořitelní družstvo
Česká spořitelna, a. s.
Československá obchodní banka, a. s.
ČSOB Leasing, a.s.
Komerční banka, a. s.
MONETA Money Bank, a. s.
NEY spořitelní družstvo
Oberbank AG pobočka Česká republika
Raiffeisen – Leasing, s.r.o.
Raiffeisenbank a. s.
Red Stone Now s.r.o. (CASHBOT)
UniCredit Bank Czech Republic
and Slovakia, a. s.



Hodnocení nejvyšší důvěryhodnosti

Dun & Bradstreet má čest potvrdit, že společnost

Broker Trust, a.s.

(IČO: 26439719 D-U-N-S® Number: 51-163-5588)

patří do vysoce exkluzivní skupiny společností v České republice,
které splňují nejpřísnější kritéria ekonomického hodnocení
podle statistického prediktivního modelu Dun & Bradstreet.

Kredibilita společnosti dosahuje nejvyššího stupně AAA.

04.07.2023

A handwritten signature in blue ink, appearing to read 'Neeraj Sahai'.

Neeraj Sahai

President, Dun & Bradstreet International

dun & bradstreet

FINANČNÍ
ČÁST

2022

ZPRÁVA NEZÁVISLÉHO AUDITORA Pro akcionáře společnosti Broker Trust, a.s.

Se sídlem: Hanusova 1411/18, Michle, 140 00 Praha 4

Výrok auditora

Provedli jsme audit přiložené účetní závěrky společnosti Broker Trust, a.s. (dále také „společnost“) sestavené na základě českých účetních předpisů, která se skládá z rozvahy k 31. prosinci 2022, výkazu zisku a ztráty, přehledu o změnách vlastního kapitálu a přehledu o peněžních tocích za rok končící k tomuto datu a přílohy této účetní závěrky, která obsahuje popis použitých podstatných účetních metod a další vysvětlující informace.

Podle našeho názoru přiložená účetní závěrka podává věrný a poctivý obraz finanční pozice společnosti Broker Trust, a.s. k 31. prosinci 2022 a její finanční výkonnosti a peněžních toků za rok končící k tomuto datu v souladu s českými účetními předpisy.

Základ pro výrok

Audit jsme provedli v souladu se zákonem o auditorech a standardy Komory auditorů České republiky pro audit, kterými jsou mezinárodní standardy pro audit (ISA), případně doplněné a upravené souvisejícími aplikačními doložkami. Naše odpovědnost stanovená těmito předpisy je podrobněji popsána v oddílu Odpovědnost auditora za audit účetní závěrky. V souladu se zákonem o auditorech a Etickým kodexem přijatým Komorou auditorů České republiky jsme na společnosti nezávislí a splnili jsme i další etické povinnosti vyplývající z uvedených předpisů. Domníváme se, že důkazní informace, které jsme shromáždili, poskytují dostatečný a vhodný základ pro vyjádření našeho výroku.

Ostatní informace uvedené ve výroční zprávě

Ostatními informacemi jsou v souladu s § 2 písm. b) zákona o auditorech informace uvedené ve výroční zprávě mimo účetní závěrku a naši zprávu auditora. Za ostatní informace odpovídá představenstvo společnosti.

Náš výrok k účetní závěrce se k ostatním informacím nevztahuje. Přesto je však součástí našich povinností souvisejících s ověřením účetní závěrky seznámení se s ostatními informacemi a posouzení, zda ostatní informace nejsou ve významném (materiálním) nesouladu s účetní závěrkou či našimi znalostmi o účetní jednotce získanými během ověřování účetní závěrky nebo zda se jinak tyto informace nejeví jako významně (materiálně) nesprávné. Také posuzujeme, zda ostatní informace byly ve všech významných (materiálních) ohledech vypracovány v souladu s příslušnými právními předpisy. Tímto posouzením se rozumí, zda ostatní informace splňují požadavky právních předpisů na formální náležitosti a postup vypracování ostatních informací v kontextu významnosti (materiality), tj. zda případné nedodržení uvedených požadavků by bylo způsobilé ovlivnit úsudek činěný na základě ostatních informací.

Na základě provedených postupů, do míry, jež dokážeme posoudit, uvádíme, že:

- Ostatní informace, které popisují skutečnosti, jež jsou též předmětem zobrazení v účetní závěrce, jsou ve všech významných (materiálních) ohledech v souladu s účetní závěrkou.
- Ostatní informace byly vypracovány v souladu s právními předpisy.

Dále jsme povinni uvést, zda na základě poznatků a povědomí o společnosti, k nimž jsme dospěli při provádění auditu, ostatní informace neobsahují významné (materiální) věcné nesprávnosti. V rámci uvedených postupů jsme v obdržení ostatních informacích žádné významné (materiální) věcné nesprávnosti nezjistili.

Odpovědnost představenstva a dozorčí rady společnosti za účetní závěrku

Představenstvo společnosti odpovídá za sestavení účetní závěrky podávající věrný a poctivý obraz v souladu s českými účetními předpisy a za takový vnitřní kontrolní systém, který považuje za nezbytný pro sestavení účetní závěrky tak, aby neobsahovala významné (materiální) nesprávnosti způsobené podvodem nebo chybou.

Při sestavování účetní závěrky je představenstvo společnosti povinno posoudit, zda je společnost schopna nepřetržitě trvat, a pokud je to relevantní, popsat v příloze účetní závěrky záležitosti týkající se jejího nepřetržitého trvání a použití předpokladu nepřetržitého trvání při sestavení účetní závěrky, s výjimkou případů, kdy představenstvo plánuje zrušení společnosti nebo ukončení její činnosti, resp. kdy nemá jinou reálnou možnost než tak učinit.

Za dohled nad procesem účetního výkaznictví ve společnosti odpovídá dozorčí rada.

Odpovědnost auditora za audit účetní závěrky

Naším cílem je získat přiměřenou jistotu, že účetní závěrka jako celek neobsahuje významnou (materiální) nesprávnost způsobenou podvodem nebo chybou a vydat zprávu auditora obsahující náš výrok. Přiměřená míra jistoty je velká míra jistoty, nicméně není zárukou, že audit provedený v souladu s výše uvedenými předpisy ve všech případech v účetní závěrce odhalí případnou existující významnou (materiální) nesprávnost. Nesprávnosti mohou vznikat v důsledku podvodů nebo chyb a považují se za významné (materiální), pokud lze reálně předpokládat, že by jednotlivě nebo v souhrnu mohly ovlivnit ekonomická rozhodnutí, která uživatelé účetní závěrky na jejím základě přijmou.

Při provádění auditu v souladu s výše uvedenými předpisy je naší povinností uplatňovat během celého auditu odborný úsudek a zachovávat profesní skepticismus. Dále je naší povinností:

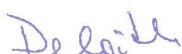
- Identifikovat a vyhodnotit rizika významné (materiální) nesprávnosti účetní závěrky způsobené podvodem nebo chybou, navrhnout a provést auditorské postupy reagující na tato rizika a získat dostatečné a vhodné důkazní informace, abychom na jejich základě mohli vyjádřit výrok. Riziko, že neodhalíme významnou (materiální) nesprávnost, k níž došlo v důsledku podvodu, je větší než riziko neodhalení významné (materiální) nesprávnosti způsobené chybou, protože součástí podvodu mohou být tajné dohody (koluze), falšování, úmyslná opomenutí, nepravdivá prohlášení nebo obcházení vnitřních kontrol.
- Seznámit se s vnitřním kontrolním systémem společnosti relevantním pro audit v takovém rozsahu, abychom mohli navrhnout auditorské postupy vhodné s ohledem na dané okolnosti, nikoli abychom mohli vyjádřit názor na účinnost jejího vnitřního kontrolního systému.
- Posoudit vhodnost použitých účetních pravidel, přiměřenost provedených účetních odhadů a informace, které v této souvislosti představenstvo společnosti uvedlo v příloze účetní závěrky.
- Posoudit vhodnost použití předpokladu nepřetržitého trvání při sestavení účetní závěrky představenstvem a to, zda s ohledem na shromážděné důkazní informace existuje významná (materiální) nejistota vyplývající z událostí nebo podmínek, které mohou významně zpochybnit schopnost společnosti nepřetržitě trvat. Jestliže dojdeme k závěru, že taková významná (materiální) nejistota existuje, je naší povinností upozornit v naší zprávě na informace uvedené v této souvislosti v příloze účetní závěrky, a pokud tyto informace nejsou dostatečné, vyjádřit modifikovaný výrok. Naše závěry týkající se schopnosti společnosti nepřetržitě trvat vycházejí z důkazních informací, které jsme získali do data naší zprávy. Nicméně budoucí události nebo podmínky mohou vést k tomu, že společnost ztratí schopnost nepřetržitě trvat.
- Vyhodnotit celkovou prezentaci, členění a obsah účetní závěrky, včetně přílohy, a dále to, zda účetní závěrka zobrazuje podkladové transakce a události způsobem, který vede k věrnému zobrazení.

Naší povinností je informovat představenstvo a dozorčí radu mimo jiné o plánovaném rozsahu a načasování auditu a o významných zjištěních, která jsme v jeho průběhu učinili, včetně zjištěných významných nedostatků ve vnitřním kontrolním systému.

V Praze dne 30. června 2023

Auditorská společnost:

Deloitte Audit s.r.o.
evidenční číslo 079



Statutární auditor:

Lukáš Pytlíček
evidenční číslo 2460



ÚČETNÍ ZÁVĚRKA K 31. PROSINCI 2022

Název společnosti: Broker Trust, a.s.
Sídlo: Hanusova 1411/18, Michle, 140 00 Praha 4
Právní forma: akciová společnost
IČO: 264 39 719

Součásti účetní závěrky:

Rozvaha

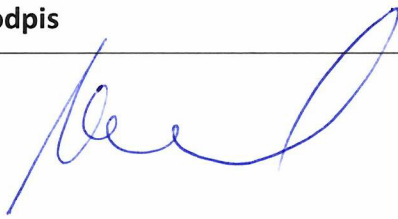

Výkaz zisku a ztráty

Přehled o změnách vlastního kapitálu

Přehled o peněžních tocích

Příloha

Účetní závěrka byla sestavena dne 30. června 2023.

Statutární orgán účetní jednotky	Podpis
Ing. Michaela Maurová místopředsedkyně představenstva	
Ing. Milan Vodička člen představenstva	

ROZVAHA
v plném rozsahu

k datu
31.12.2022
(v tisících Kč)

Broker Trust, a.s.
IČO 264 39 719

Hanusova 1411/18, Michle
140 00 Praha 4

		31.12.2022			31.12.2021
		Brutto	Korekce	Netto	Netto
	AKTIVA CELKEM	1 446 321	181 614	1 264 707	1 530 886
B.	Stálá aktiva	467 529	175 097	292 432	204 012
<i>B.I.</i>	<i>Dlouhodobý nehmotný majetek</i>	<i>248 381</i>	<i>160 237</i>	<i>88 144</i>	<i>85 281</i>
B.I.1.	Nehmotné výsledky vývoje	451	451		
B.I.2.	<i>Ocenitelná práva</i>	<i>235 469</i>	<i>159 110</i>	<i>76 359</i>	<i>73 212</i>
B.I.2.1.	Software	235 469	159 110	76 359	73 212
B.I.4.	Ostatní dlouhodobý nehmotný majetek	676	676		
B.I.5.	<i>Poskytnuté zálohy na dlouhodobý nehmotný majetek a nedokončený dlouhodobý nehmotný majetek</i>	<i>11 785</i>		<i>11 785</i>	<i>12 069</i>
B.I.5.2.	Nedokončený dlouhodobý nehmotný majetek	11 785		11 785	12 069
<i>B.II.</i>	<i>Dlouhodobý hmotný majetek</i>	<i>15 059</i>	<i>10 251</i>	<i>4 808</i>	<i>3 602</i>
B.II.2.	Hmotné movité věci a jejich soubory	15 008	10 251	4 757	3 467
B.II.5.	<i>Poskytnuté zálohy na dlouhodobý hmotný majetek a nedokončený dlouhodobý hmotný majetek</i>	<i>51</i>		<i>51</i>	<i>135</i>
B.II.5.2.	Nedokončený dlouhodobý hmotný majetek	51		51	135
<i>B.III.</i>	<i>Dlouhodobý finanční majetek</i>	<i>204 089</i>	<i>4 609</i>	<i>199 480</i>	<i>115 129</i>
B.III.1.	Podíly - ovládaná nebo ovládající osoba	33 092	4 431	28 661	17 947
B.III.5.	Ostatní dlouhodobé cenné papíry a podíly	61 544		61 544	
B.III.6.	Zápůjčky a úvěry - ostatní	109 453	178	109 275	97 182
C.	Oběžná aktiva	832 949	6 517	826 432	1 126 858
<i>C.II.</i>	<i>Pohledávky</i>	<i>308 288</i>	<i>6 517</i>	<i>301 771</i>	<i>523 020</i>
<i>C.II.1.</i>	<i>Dlouhodobé pohledávky</i>	<i>36 210</i>		<i>36 210</i>	<i>53 750</i>
C.II.1.2.	Pohledávky - ovládaná nebo ovládající osoba	6 630		6 630	16 355
C.II.1.4.	Odložená daňová pohledávka	29 580		29 580	37 395
<i>C.II.2.</i>	<i>Krátkodobé pohledávky</i>	<i>272 078</i>	<i>6 517</i>	<i>265 561</i>	<i>469 270</i>
C.II.2.1.	Pohledávky z obchodních vztahů	87 196	6 517	80 679	282 334
C.II.2.2.	Pohledávky - ovládaná nebo ovládající osoba	4 969		4 969	102 564
C.II.2.4.	<i>Pohledávky - ostatní</i>	<i>179 913</i>		<i>179 913</i>	<i>84 372</i>
C.II.2.4.3.	Stát - daňové pohledávky	17 514		17 514	
C.II.2.4.4.	Krátkodobé poskytnuté zálohy	9 751		9 751	9 938
C.II.2.4.5.	Dohadné účty aktivní	102 088		102 088	30 392
C.II.2.4.6.	Jiné pohledávky	50 560		50 560	44 042
<i>C.III.</i>	<i>Krátkodobý finanční majetek</i>				<i>85 859</i>
C.III.2.	Ostatní krátkodobý finanční majetek				85 859
<i>C.IV.</i>	<i>Peněžní prostředky</i>	<i>524 661</i>		<i>524 661</i>	<i>517 979</i>
C.IV.1.	Peněžní prostředky v pokladně	24		24	22
C.IV.2.	Peněžní prostředky na účtech	524 637		524 637	517 957
D.	Časové rozlišení aktiv	145 843		145 843	200 016
D.1.	Náklady příštích období	3 077		3 077	11 046
D.3.	Příjmy příštích období	142 766		142 766	188 970

		31.12.2022	31.12.2021
	PASIVA CELKEM	1 264 707	1 530 886
A.	Vlastní kapitál	232 431	403 380
A.I.	Základní kapitál	5 290	5 290
A.I.1.	Základní kapitál	5 290	5 290
A.III.	Fondy ze zisku	1 173	1 173
A.III.1.	Ostatní rezervní fondy	1 173	1 173
A.IV.	Výsledek hospodaření minulých let (+/-)	146 917	218 666
A.IV.1.	Nerozdělený zisk nebo neuhrazená ztráta minulých let (+/-)	146 917	218 666
A.V.	Výsledek hospodaření běžného účetního období (+/-)	79 051	178 251
B.+C.	Cizí zdroje	964 985	1 046 474
B.	Rezervy	80 498	87 400
B.IV.	Ostatní rezervy	80 498	87 400
C.	Závazky	884 487	959 074
C.I.	Dlouhodobé závazky	343 652	426 906
C.I.4.	Závazky z obchodních vztahů	343 652	426 906
C.II.	Krátkodobé závazky	540 835	532 168
C.II.3.	Krátkodobé přijaté zálohy		264
C.II.4.	Závazky z obchodních vztahů	171 974	189 721
C.II.8.	Závazky ostatní	368 861	342 183
C.II.8.3.	Závazky k zaměstnancům	4 940	4 266
C.II.8.4.	Závazky ze sociálního zabezpečení a zdravotního pojištění	2 324	2 160
C.II.8.5.	Stát - daňové závazky a dotace	439	33 732
C.II.8.6.	Dohadné účty pasivní	361 137	302 025
C.II.8.7.	Jiné závazky	21	
D.	Časové rozlišení pasiv	67 291	81 032
D.1.	Výdaje příštích období	67 272	72 663
D.2.	Výnosy příštích období	19	8 369

VÝKAZ ZISKU A ZTRÁTY
v druhovém členění

Broker Trust, a.s.
IČO 264 39 719

období končící k
31.12.2022
(v tisících Kč)

Hanusova 1411/18, Michle
140 00 Praha 4

		Období do 31.12.2022	Období do 31.12.2021
I.	Tržby z prodeje výrobků a služeb	2 648 857	3 406 184
A.	Výkonová spotřeba	2 432 261	3 043 410
A.2.	Spotřeba materiálu a energie	3 242	2 264
A.3.	Služby	2 429 019	3 041 146
D.	Osobní náklady	103 374	101 878
D.1.	Mzdové náklady	76 451	76 081
D.2.	Náklady na sociální zabezpečení, zdravotní pojištění a ostatní náklady	26 923	25 797
D.2.1.	Náklady na sociální zabezpečení a zdravotní pojištění	24 451	23 980
D.2.2.	Ostatní náklady	2 472	1 817
E.	Úpravy hodnot v provozní oblasti	46 485	33 234
E.1.	Úpravy hodnot dlouhodobého nehmotného a hmotného majetku	46 982	33 585
E.1.1.	Úpravy hodnot dlouhodobého nehmotného a hmotného majetku - trvalé	46 982	33 585
E.3.	Úpravy hodnot pohledávek	-497	-351
III.	Ostatní provozní výnosy	4 937	5 399
III.1.	Tržby z prodaného dlouhodobého majetku	706	
III.3.	Jiné provozní výnosy	4 231	5 399
F.	Ostatní provozní náklady	-1 459	23 674
F.1.	Zůstatková cena prodaného dlouhodobého majetku	574	
F.3.	Daně a poplatky	629	767
F.4.	Rezervy v provozní oblasti a komplexní náklady příštích období	-6 902	18 331
F.5.	Jiné provozní náklady	4 240	4 576
*	Provozní výsledek hospodaření (+/-)	73 133	209 387
VI.	Výnosové úroky a podobné výnosy	37 233	12 090
VI.1.	Výnosové úroky a podobné výnosy - ovládaná nebo ovládající osoba	4 574	8 183
VI.2.	Ostatní výnosové úroky a podobné výnosy	32 659	3 907
VII.	Ostatní finanční výnosy	2 707	2
K.	Ostatní finanční náklady	7 011	311
*	Finanční výsledek hospodaření (+/-)	32 929	11 781
**	Výsledek hospodaření před zdaněním (+/-)	106 062	221 168
L.	Daň z příjmů	27 011	42 917
L.1.	Daň z příjmů splatná	19 196	51 932
L.2.	Daň z příjmů odložená (+/-)	7 815	-9 015
**	Výsledek hospodaření po zdanění (+/-)	79 051	178 251
***	Výsledek hospodaření za účetní období (+/-)	79 051	178 251
*	Čistý obrat za účetní období	2 693 734	3 423 675

**PŘEHLED O ZMĚNÁCH
VLASTNÍHO KAPITÁLU**k datu
31.12.2022
(v tisících Kč)**Broker Trust, a.s.**
IČO 264 39 719Hanusova 1411/18, Michle
140 00 Praha 4

	Základní kapitál	Fondy ze zisku, rezervní fond	Nerozdělený zisk nebo neuhrazená ztráta minulých let	Výsledek hospodaření běžného účetního období	VLASTNÍ KAPITÁL CELKEM
Stav k 31.12.2020	5 290	1 173	160 040	73 624	240 127
Rozdělení výsledku hospodaření			73 624	-73 624	
Schválené podíly na zisku/dividendy			-15 000		-15 000
Výsledek hospodaření za běžné období				178 251	178 251
Zaokrouhlení			2		2
Stav k 31.12.2021	5 290	1 173	218 666	178 251	403 380
Rozdělení výsledku hospodaření			178 251	-178 251	
Schválené podíly na zisku/dividendy			-250 000		-250 000
Výsledek hospodaření za běžné období				79 051	79 051
Stav k 31.12.2022	5 290	1 173	146 917	79 051	232 431

**PŘEHLED O PENĚŽNÍCH
TOCÍCH (CASH FLOW)**

Broker Trust, a.s.

IČO 264 39 719

období končící k
31.12.2022
(v tisících Kč)

Hanusova 1411/18, Michle
140 00 Praha 4

		Období do 31.12.2022	Období do 31.12.2021
P.	Počáteční stav peněžních prostředků a peněžních ekvivalentů	517 979	404 538
	Peněžní toky z hlavní výdělečné činnosti (provozní činnost)		
Z.	Výsledek hospodaření před zdaněním	106 062	221 168
A.1.	Úpravy o nepeněžní operace	2 428	39 717
A.1.1.	Odpisy stálých aktiv	46 982	33 585
A.1.2.	Změna stavu opravných položek a rezerv	-7 399	17 980
A.1.3.	Zisk (ztráta) z prodeje stálých aktiv	-132	
A.1.5.	Nákladové a výnosové úroky	-37 233	-12 090
A.1.6.	Opravy o ostatní nepeněžní operace	210	242
A.*	Čistý provozní peněžní tok před změnami pracovního kapitálu	108 490	260 885
A.2.	Změna stavu pracovního kapitálu	286 049	-115 629
A.2.1.	Změna stavu pohledávek a časového rozlišení aktiv	173 003	-249 443
A.2.2.	Změna stavu závazků a časového rozlišení pasív	27 187	191 750
A.2.4.	Změna stavu krátkodobého finančního majetku	85 859	-57 936
A.**	Čistý provozní peněžní tok před zdaněním	394 539	145 256
A.4.	Přijaté úroky	32 774	12 090
A.5.	Zaplacená daň z příjmů za běžnou činnost	-69 781	-28 335
A.***	Čistý peněžní tok z provozní činnosti	357 532	129 011
	Peněžní toky z investiční činnosti		
B.1.	Výdaje spojené s nabytím stálých aktiv	-123 883	-62 458
B.2.	Příjmy z prodeje stálých aktiv	706	
B.3.	Zápůjčky a úvěry spřízněným osobám	105 581	-10 164
B.***	Čistý peněžní tok z investiční činnosti	-17 596	-72 622
	Peněžní toky z finančních činností		
C.1.	Změna stavu závazků z financování	-83 254	72 052
C.2.	Dopady změn vlastního kapitálu	-250 000	-15 000
C.2.6.	Vyplacené podíly na zisku / dividendy	-250 000	-15 000
C.***	Čistý peněžní tok z finanční činnosti	-333 254	57 052
F.	Čistá změna peněžních prostředků a peněžních ekvivalentů	6 682	113 441
R.	Konečný stav peněžních prostředků a peněžních ekvivalentů	524 661	517 979

Broker Trust, a.s.

Příloha účetní závěrky

Rok končící 31. prosincem 2022

(v tisících Kč)

1. Charakteristika a hlavní aktivity

Vznik a charakteristika společnosti

Broker Trust, a.s. (dále „Společnost“) byla zapsána do obchodního rejstříku dne 12. března 2001 a její sídlo je v Praze 4, Hanusova 1411/18, PSČ 140 00. Hlavním předmětem podnikání Společnosti je poradenská činnost.

Vlastník společnosti

Jediným akcionářem společnosti k 31. prosinci 2022 je:

BTrust Group, a.s.	100,0 %
--------------------	---------

Sídlo společnosti

Broker Trust, a.s.

Hanusova 1411/18

140 00 Praha 4

Česká republika

Identifikační číslo

264 39 719

Členové představenstva a dozorčí rady k 31. prosinci 2022

Členové představenstva

Zdeněk Sluka (předseda)

Michaela Maurová (místopředsedkyně)

Milan Vodička (člen)

Otto Hartvich (člen)

Členové dozorčí rady

Michal Hudec (člen)

Název a sídlo jednotky sestavující konsolidovanou účetní závěrku zahrnující Broker Trust, a.s.

ZenX Capital, a.s.

Hanusova 1411/18

140 00 Praha 4

Česká republika

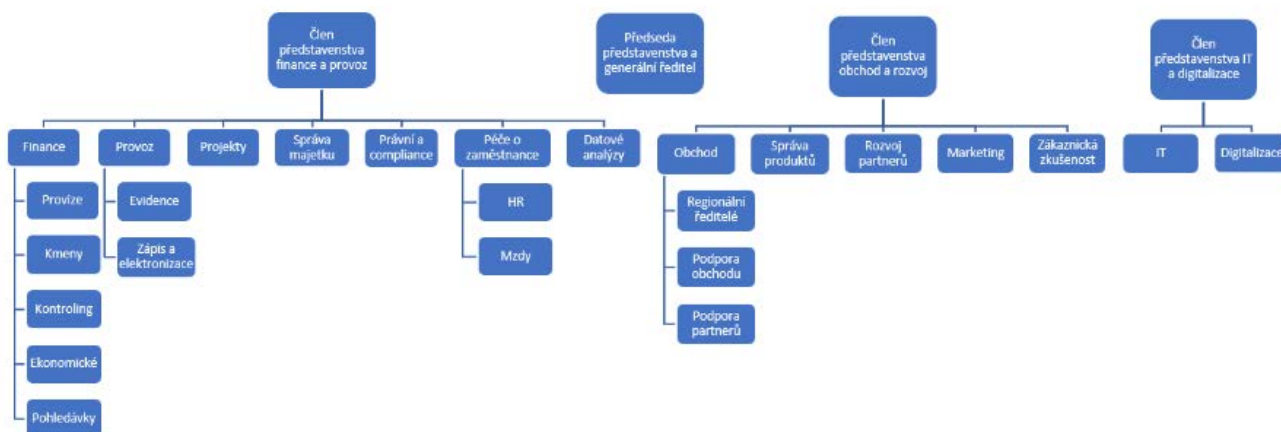
Broker Trust, a.s.

Příloha účetní závěrky

Rok končící 31. prosincem 2022

(v tisících Kč)

Struktura společnosti



Ostatní skutečnosti

Hospodaření společnosti nebylo významně ovlivněno situací způsobenou Covid – 19. Podpořili jsme obchodní aktivity s využitím online kanálů a zároveň bez dopadů na naše služby, převedli zaměstnance na home office. V rámci opatrnosti jsme aktivovali úsporná opatření tak, abychom neutlumili dosažení strategických cílů a neohrozili princip nepřetržité činnosti účetní jednotky.

Probíhající válečný konflikt na Ukrajině a související sankce namířené proti Ruské federaci mohou mít dopad na evropskou i světovou ekonomiku. Účetní jednotka nemá žádnou významnou přímou expozici vůči Ukrajině, Rusku nebo Bělorusku. Dlouhodobější dopad může ovlivnit i objemy obchodů, peněžní toky a ziskovost. Vedení společnosti nicméně došlo k závěru, že k datu sestavení této účetní závěrky nemá tato situace významný vliv na účetní závěrku za rok končící 31. prosince 2022 ani na schopnost společnosti pokračovat ve své činnosti.

Obchodní korporace se podřídila zákonu jako celku postupem podle § 777 odst. 5 zákona č. 90/2012 Sb, o obchodních společnostech a družstvech. Tato změna byla zapsána dne 14. února 2015.

2. Zásadní účetní postupy používané společností

Účetní závěrka byla připravena na základě účetnictví vedeného v souladu se zákonem o účetnictví a příslušnými nařízeními a vyhláškami platnými v České republice.

Tato účetní závěrka je připravena v souladu s vyhláškou Ministerstva financí České republiky č. 500/2002 Sb., kterou se provádějí některá ustanovení zákona č. 563/1991 Sb., o účetnictví, ve znění pozdějších předpisů, pro účetní jednotky, které jsou podnikateli účtujícími v soustavě podvojného účetnictví.

Broker Trust, a.s.

Příloha účetní závěrky

Rok končící 31. prosincem 2022

(v tisících Kč)

a) Dlouhodobý hmotný a nehmotný majetek

Dlouhodobý hmotný a nehmotný majetek je evidován v pořizovací ceně. Dlouhodobý hmotný majetek v pořizovací ceně do 40 tis. Kč a dlouhodobý nehmotný majetek v pořizovací ceně do 60 tis. Kč je posuzován individuálně.

Ocenění dlouhodobého majetku vlastní výroby zahrnuje přímý materiál, přímé mzdy a režijní náklady přímo spojené s jeho výrobou až do doby jeho aktivace.

V následující tabulce jsou uvedeny metody a doby odpisování podle skupin majetku:

Majetek	Metoda	Doba odpisování
Stavby	Lineární	30 let
Stroje a přístroje	Lineární	3-5 let
Automobily	Lineární	5 let
Patenty a ostatní nehmotná aktiva	Lineární	5 let
Software	Lineární	3 roky

Technická zhodnocení na najatém hmotném majetku jsou odpisována lineární metodou po dobu trvání nájemní smlouvy nebo po dobu odhadované životnosti, a to vždy po tu, která je kratší.

b) Dlouhodobý finanční majetek

Dlouhodobý finanční majetek představuje majetkové účasti v ovládané osobě.

Dlouhodobý finanční majetek je prvotně účtován v pořizovací ceně. Pořizovací cena zahrnuje přímé náklady související s pořízením, například poplatky a provize makléřům, poradcům, burzám.

Majetkové účasti v ovládaných osobách a osobách pod podstatným vlivem jsou k rozvahovému dni oceňovány a v případě dočasného snížení realizovatelné hodnoty příslušné účasti je tvořena opravná položka.

Dlouhodobý finanční majetek dále zahrnuje poskytnuté dlouhodobé zápůjčky a úvěry mezi ovládanými a ovládajícími osobami a jiné poskytnuté dlouhodobé zápůjčky.

c) Stanovení opravných položek a rezerv

Pohledávky

Společnost stanoví opravné položky k pochybným pohledávkám na základě vlastní analýzy platební schopnosti svých zákazníků a věkové struktury pohledávek.

Rezervy

Společnost tvoří rezervy na krytí svých závazků nebo výdajů, u nichž je pravděpodobné, že nastanou, je znám jejich účel, avšak není přesně známa jejich výše, nebo časový rozvrh úhrady. Rezervy však nejsou tvořeny na běžné provozní výdaje nebo na výdaje přímo související s budoucími příjmy. Rezerva na budoucí storna je odhadována statistickými propočty.

Broker Trust, a.s.

Příloha účetní závěrky

Rok končící 31. prosincem 2022

(v tisících Kč)

d) Přepočty cizích měn

Společnost používá pro přepočet transakcí v cizí měně denní kurz ČNB. V průběhu roku účtuje Společnost pouze o realizovaných kurzových ziscích a ztrátách.

Aktiva a pasiva v zahraniční měně jsou k rozvahovému dni přepočítávána podle kurzu devizového trhu vyhlášeného ČNB. Nerealizované kurzové zisky a ztráty jsou zachyceny ve výsledku hospodaření.

e) Výzkum a vývoj

Náklady na výzkum jsou vynaloženy za účelem získání zcela nových technických znalostí, které mohou vést k budoucímu zlepšení výrobků nebo celých procesů, pro něž však není dosud stanoveno jejich ekonomické využití. Tyto náklady jsou účtovány do výkazu zisku a ztráty v období, ve kterém byly vynaloženy.

Náklady vynaložené na vývoj představují transformaci nových technických znalostí či metod na nové nebo podstatně kvalitnější fungování SW. Tyto náklady jsou účtovány jako technické zhodnocení. Náklady na vývoj, které nesplňují výše uvedené podmínky, jsou účtovány do výkazu zisku a ztráty v období, ve kterém byly vynaloženy.

f) Úctování výnosů a nákladů

Výnosy a náklady se účtují časově rozlišené, tj. do období, s nímž věcně i časově souvisejí.

g) Daň z příjmů

Daň z příjmů za dané období se skládá ze splatné daně a ze změny stavu v odložené dani.

Splatná daň zahrnuje odhad daně vypočtený z daňového základu s použitím daňové sazby platné v první den účetního období a veškeré doměrky a vratky za minulá období.

Odložená daň vychází z veškerých dočasných rozdílů mezi účetní a daňovou hodnotou aktiv a pasiv, případně dalších dočasných rozdílů (daňová ztráta), s použitím očekávané daňové sazby platné pro období, ve kterém budou daňový závazek nebo pohledávka uplatněny.

O odložené daňové pohledávce se účtuje pouze tehdy, je-li pravděpodobné, že bude v následujících účetních obdobích uplatněna.

h) Klasifikace závazků

Společnost klasifikuje část dlouhodobých závazků, bankovních úvěrů a finančních výpomocí, jejichž doba splatnosti je kratší než jeden rok vzhledem k rozvahovému dni, jako krátkodobé.

i) Leasing

Splátky operativního leasingu jsou účtovány do nákladů rovnoměrně po dobu trvání leasingu. Budoucí leasingové splátky, které nejsou k rozvahovému dni splatné, jsou vykázány v příloze účetní závěrky, ale nejsou zachyceny v rozvaze.

j) Zaměstnanecké požitky

Společnost vytváří rezervu na nevybranou dovolenou. Na odměny a bonusy zaměstnanců tvoří společnost dohadnou položku.

Broker Trust, a.s.

Příloha účetní závěrky

Rok končící 31. prosincem 2022

(v tisících Kč)

k) Přehled o peněžních tocích

Přehled o peněžních tocích byl sestaven nepřímou metodou. Peněžní ekvivalenty představují krátkodobý likvidní majetek, který lze snadno a pohotově převést na předem známou částku v hotovosti a u kterého se nepředpokládají významné změny hodnoty v čase.

Peněžní prostředky a peněžní ekvivalenty lze analyzovat takto:

	31.12.2022	31.12.2021
Pokladní hotovost a peníze na cestě	24	22
Účty v bankách	524 637	517 957
Peněžní prostředky a peněžní ekvivalenty celkem	524 661	517 979

(údaje v tis. Kč)

Peněžní toky z provozních, investičních nebo finančních činností jsou uvedeny v přehledu o peněžních tocích nekompenzovaně.

3. Změna účetních metod a postupů

V průběhu roku 2022 nebyla přijata žádná změna účetních metod a postupů.

4. Dlouhodobý majetek

a) Dlouhodobý nehmotný majetek

	Nehmotné výsledky výzkumu	Ostatní dlouhodobý nehm. majetek	Software	Nedokončený nehmotný majetek	Celkem
Pořizovací cena					
Zůstatek k 1. 1. 2022	451	676	186 724	12 069	199 920
Přírůstky	--	--	48 744	72 719	121 463
Úbytky	--	--	--	73 002	73 002
Zůstatek k 31. 12. 2022	451	676	235 469	11 785	248 381
Oprávký					
Zůstatek k 1. 1. 2022	451	676	113 512	--	114 639
Odpisy	--	--	45 598	--	45 598
Úbytky	--	--	--	--	--
Zůstatek k 31. 12. 2022	451	676	159 110	--	160 237
Zůstatková hodnota					
1. 1. 2022	--	--	73 212	12 069	85 281
Zůstatková hodnota					
31. 12. 2022	--	--	76 359	11 785	88 144

Broker Trust, a.s.

Příloha účetní závěrky

Rok končící 31. prosincem 2022

(v tisících Kč)

Nejvýznamnějším přírůstkem dlouhodobého nehmotného majetku je software. V roce 2022 byly aktivovány nakupované služby při vývoji SW. Zároveň nebyly aktivovány mzdové ani jiné náklady související se zaměstnanci podílejících se na vývoji SW.

	Nehmotné výsledky výzkumu	Ostatní dlouhodobý nehm. majetek	Software	Nedokončený nehmotný majetek	Celkem
Pořizovací cena					
Zůstatek k 1. 1. 2021	451	676	140 682	13 716	155 525
Přírůstky	--	--	46 042	47 510	93 552
Úbytky	--	--	--	49 157	49 157
Zůstatek k 31. 12. 2021	451	676	186 724	12 069	199 920
Oprávký					
Zůstatek k 1. 1. 2021	451	676	80 843	--	81 970
Odpisy	--	--	32 669	--	32 669
Úbytky	--	--	--	--	--
Zůstatek k 31. 12. 2021	451	676	113 512	--	114 639
Zůstatková hodnota					
1. 1. 2021	--	--	59 839	13 716	73 555
Zůstatková hodnota					
31. 12. 2021	--	--	73 212	12 069	85 281

b) Dlouhodobý hmotný majetek

	Budovy	Samostatné movité věci	Nedokončený hmotný majetek	Celkem
Pořizovací cena				
Zůstatek k 1. 1. 2022	--	12 543	135	12 678
Přírůstky	--	3 249	3 165	6 414
Úbytky	--	784	3 249	4 033
Zůstatek k 31. 12. 2022	--	15 008	51	15 059
Oprávký				
Zůstatek k 1. 1. 2022	--	9 076	--	9 076
Odpisy	--	1 958	--	1 958
Úbytky	--	784	--	784
Zůstatek k 31. 12. 2021	--	10 251	--	10 251
Zúst. hodn. 1. 1. 2022	--	3 467	135	3 602
Zúst. hodn. 31. 12. 2022	--	4 757	51	4 808

Broker Trust, a.s.

Příloha účetní závěrky

Rok končící 31. prosincem 2022

(v tisících Kč)

	Budovy	Samostatné movité věci	Nedokončený hmotný majetek	Celkem
Požizovací cena				
Zůstatek k 1. 1. 2021	--	9 828	21	9 849
Přírůstky		2 949	135	3 084
Úbytky	--	234	21	255
Zůstatek k 31. 12. 2021	--	12 543	135	12 678
Oprávký				
Zůstatek k 1. 1. 2021	--	8 394	--	8 394
Odpisy	--	916	--	916
Úbytky	--	234	--	234
Zůstatek k 31. 12. 2021	--	9 076	--	9 076
Zůst. hodn. 1. 1. 2021	--	1 434	21	1 455
Zůst. hodn. 31. 12. 2021	--	3 467	135	3 602

c) Dlouhodobý finanční majetek

31. prosince 2022

Majetkové účasti

	Vlastnický podíl	Hlasovací práva	Celkový zisk (+) ztráta (-) za rok 2022	Vlastní kapitál k 31.12.2022	Nominální hodnota/Požizovací cena	Účetní hodnota podílu
VHI, s.r.o.	100 %	100 %	1 128	4 315	7 378	2 947
Golem Finance s.r.o.	65 %	65 %	-3 731	4 200	22 364	22 364
Gofis s.r.o.	60 %	60 %	-9	298	1 350	1 350
mooy BTrust a.s.	100 %	100 %	0	2 000	2 000	2 000
Celkem majetkové účasti					33 092	28 661

Broker Trust, a.s.

Příloha účetní závěrky

Rok končící 31. prosincem 2022

(v tisících Kč)

31. prosince 2021

Majetkové účasti

	Vlastnický podíl	Hlasovací práva	Celkový zisk (+) ztráta (-) za rok 2021	Vlastní kapitál k 31.12.2021	Nominální hodnota/Pořizovací cena	Účetní hodnota podílu
VHI, s.r.o.	100 %	100 %	2 067	4 669	7 378	2 947
Golem Finance s.r.o.	65 %	65 %	7 731	7 931	13 650	13 650
Gofis s.r.o.	60 %	60 %	45	307	1 350	1 350
Celkem majetkové účasti					22 378	17 947

Uvedené hodnoty výsledku hospodaření a vlastního kapitálu majetkové účasti k 31. prosinci 2022 nejsou auditované.

Sídlo dceřiných společností jsou následující:

VHI, s.r.o.
Okružní 244, Mladá Boleslav IV
293 01 Mladá Boleslav
Česká republika

GOLEM FINANCE s.r.o.
Jeremenkova 763/88
Praha 4
140 00

GOFIS s.r.o.
Jeremenkova 763/88
Praha 4
140 00

mooy BTrust a.s.
Hanusova 1411/18
Michle, Praha 4
140 00

V roce 2022 ani 2021 neměla společnost z dlouhodobého finančního majetku žádný výnos z titulu přijatých podílů na zisku. Společnost nevytvořila v roce 2022 žádnou opravnou položku k majetkové účasti. (2021 – 0 tis. Kč).

Součástí dlouhodobého finančního majetku jsou investice do fondu Conseq depozitní+ (ISIN CZ0008475795) ve výši 52 705 tis Kč (2021 – 50 000 tis Kč) a investice do akcií v hodnotě 8 839 tis. Kč (2021 – 15 559 tis. Kč). Tyto investice byly v roce 2022 překlasifikovány do

Broker Trust, a.s.

Příloha účetní závěrky

Rok končící 31. prosincem 2022

(v tisících Kč)

dlouhodobého finančního majetku, protože je společnost hodlá držet déle než 1 rok. V roce 2021 byly vykázány jako krátkodobý finanční majetek.

Dlouhodobý finanční majetek dále představují poskytnuté úvěry a půjčky se splatností delší než 1 rok v celkové výši 109 453 tis. Kč (2021 – 97 182 tis. Kč).

5. Krátkodobý finanční majetek

Společnost ke konci roku 2022 neměla krátkodobý finanční majetek (2021 - 85 859 tis. Kč)

6. Najatý majetek

Operativní leasing

Společnost má najaty formou operativního leasingu automobily na dobu max. 3 let. Celkové roční náklady týkající se tohoto nájmu v roce 2022 činily 748 tis. Kč (2021 – 1 040 tis. Kč).

7. Pohledávky a závazky z obchodních vztahů

- a) Krátkodobé pohledávky z obchodních vztahů činí 87 196 tis. Kč (2021 – 289 526 tis. Kč), ze kterých 11 403 tis. Kč (2021 – 7 803 tis. Kč) představují pohledávky po lhůtě splatnosti. Opravná položka k pochybným pohledávkám k 31. prosinci 2022 činila 6 517 tis. Kč (2021 – 7 192 tis. Kč).

Společnost evidovala k datu závěrky poskytnuté zálohy ve výši 9 751 tis. Kč. (2021 – 9 938 tis. Kč).

- b) V roce 2022 a v roce 2021 společnost nevykazovala dlouhodobé pohledávky z obchodních vztahů. Zůstatek poskytnutých půjček mimo půjčky správně osobám činí 160 013 tis. Kč (2021 – 141 402 tis. Kč). Část poskytnutých půjček je kryta směnkou nebo nemovitou zástavou.
- c) Krátkodobé závazky z obchodních vztahů činí 171 974 tis. Kč (2021 – 189 721 tis. Kč). K 31. prosinci 2022 bylo 2 503 tis. Kč po splatnosti (2021 – 26 tis. Kč).
- d) Dlouhodobé závazky ve výši 343 652 tis. Kč (2021 – 426 906 tis. Kč) představují hodnotu stornofondu (závazky vůči poradcům z titulu zadržených provizí). Společnost neeviduje závazky se splatností delší než 5let.
- e) Krátkodobé daňové pohledávky vůči státu ve výši 17 514 tis. Kč tvoří přeplatek záloh na daň z příjmu za rok 2022.

8. Časové rozlišení nákladů a výnosů a dohadné položky

Náklady příštích období zahrnují zejména časové rozlišení nákladů na domény, školení, pojištění a další služby ve výši 3 077 tis. Kč (2021 – 11 046 tis. Kč).

Příjmy příštích období ve výši 142 766 tis. Kč (2021 – 188 970 tis. Kč) tvoří převážně provizní bonusy a provize, které Společnost obdrží v průběhu roku 2023 a dalších letech za produkci roku 2022.

Dohadné položky pasivní ve výši 361 137 tis. Kč (2021 – 302 025 tis. Kč) jsou tvořeny převážně dopočtem provizních nákladů k provizím vztahujícím se k běžnému účetnímu období.

Broker Trust, a.s.

Příloha účetní závěrky

Rok končící 31. prosincem 2022

(v tisících Kč)

Dohadné účty aktivní ve výši ve výši 102 088 tis Kč (2021 – 30 392 tis Kč) tvoří hlavně výnosové provize, které budou obdrženy v průběhu následujících období. Součástí zůstatku jsou i bonusy a bonifikace.

Výdaje příštích období ve výši 67 272 tis. Kč (2021 – 72 663 tis. Kč) jsou tvořeny zejména nákladovými provizemi, které budou vypláceny v průběhu následujících období. Součástí zůstatku jsou i bonusy a bonifikace.

9. Opravné položky

	Opravná položka k pohledávkám	Celkem
Zůstatek k 1. 1. 2022	7 192	7 192
Tvorba	3 934	3 934
Rozpuštění/použití	--	--
Zůstatek k 31. 12. 2022	11 126	11 126

	Opravná položka k pohledávkám	Celkem
Zůstatek k 1. 1. 2021	7 543	7 543
Tvorba	--	--
Rozpuštění/použití	-351	-351
Zůstatek k 31. 12. 2021	7 192	7 192

10. Základní kapitál

	Celkem
Zůstatek k 1. 1. 2022	
5 290 kmenových akcií na jméno o nominální hodnotě 1 000 Kč	5 290
Zůstatek k 31. 12. 2022	
5 290 kmenových akcií na jméno o nominální hodnotě 1 000 Kč	5 290

	Celkem
Zůstatek k 1. 1. 2021	
5 290 kmenových akcií na jméno o nominální hodnotě 1 000 Kč	5 290
Zůstatek k 31. 12. 2021	
5 290 kmenových akcií na jméno o nominální hodnotě 1 000 Kč	5 290

Broker Trust, a.s.

Příloha účetní závěrky

Rok končící 31. prosincem 2022

(v tisících Kč)

11. Vlastní kapitál

Vlastní kapitál kromě základního kapitálu tvoří rezervní fond ve výši 1 173 tis. Kč (2021 – 1 173 tis. Kč), nerozdělený zisk minulých období ve výši 146 917 tis. Kč (2021 – 218 666 tis. Kč) a výsledek hospodaření roku 2022.

Dne 23. června 2022 schválila valná hromada účetní závěrku roku 2021 a rozhodla o přidělení zisku do nerozděleného zisku minulých let ve výši 178 251 tis. Kč.

K datu sestavení účetní závěrky Společnost nerozhodla o způsobu rozdělení zisku roku 2022.

12. Rezervy

	Ostatní rezervy	Rezerva na storna	Rezerva na dovolenou	Celkem
Zůstatek k 1. 1. 2022	0	84 848	2 552	87 400
Tvorba	0	--	--	--
Čerpání	0	6 083	819	6 902
Zůstatek rezerv k 31. 12. 2022	0	78 765	1 733	80 498

13. Bankovní úvěry

K 31. prosinci 2022 nečerpala společnost žádný bankovní úvěr.

14. Informace o tržbách

	2022	2021
Provize a ostatní služby brutto	2 858 951	3 612 878
- <i>Storna</i>	-210 094	-206 694
Provize a ostatní služby netto	2 648 857	3 406 184
Úroky	37 233	12 090
Ostatní výnosy	7 644	5 401
Celkem	2 693 733	3 423 675

Všechny výnosy byly realizovány na území České republiky.

15. Služby

Náklad na služby ve výši 2 429 019 tis. Kč (2021 – 3 041 146 tis. Kč) je tvořen převážně vyplacenými provizemi a dále administrativními a marketingovými náklady.

Broker Trust, a.s.

Příloha účetní závěrky

Rok končící 31. prosincem 2022

(v tisících Kč)

16. Informace o spřízněných stranách

Transakce se spřízněnými stranami

	Objem vzájemných transakcí	
	2022	2021
Výnosy		
Prodej služeb	366	1 156
Úrokové výnosy	4 574	8 183
Náklady		
Nákup služeb	10 790	2 762
Pohledávky		
Poskytnuté půjčky	11 599	118 919
Závazky		
Závazky z obchodních vztahů	975	1 213
Ostatní závazky	--	--

Půjčky poskytnuté a přijaté jsou úročeny tržními úrokovými sazbami.

Úvěry se splatností do jednoho roku, které byly poskytnuté spřízněným stranám, dosáhly v roce 2022 výše 4 969 tis Kč (2021 – 102 564 tis. Kč). Úvěry se splatností delší než jeden rok dosahují výše 6 630 tis Kč (2021 – 16 335 tis. Kč).

V průběhu roku 2022 byly splaceny všechny úvěry poskytnuté členům představenstva (2021 – 74 665 tis. Kč).

Poskytnuté úvěry ostatním spřízněným stranám představovaly 11 599 tis. Kč (2021 – 44 253 tis. Kč). Dle smlouvách o úvěru je úročení 3,5 %.

Vedoucím zaměstnancům a členům představenstva Společnosti jsou k dispozici služební vozidla. Odměna členům dozorčí rady a představenstva Společnosti představovala 290 tis. Kč (2021 – 122 tis. Kč). Tyto odměny jsou součástí osobních nákladů.

17. Zaměstnanci a vedoucí pracovníci

Průměrný počet zaměstnanců a vedoucích pracovníků a osobní náklady za rok 2022 a 2021:

2022	Počet	Mzdové náklady	Náklady na sociální zabezpečení a zdravotní pojištění	Sociální náklady
Zaměstnanci	110	66 710	21 781	2 472
Vedoucí pracovníci	5	9 741	2 670	0
Celkem	115	76 451	24 451	2 472

Broker Trust, a.s.

Příloha účetní závěrky

Rok končící 31. prosincem 2022

(v tisících Kč)

2021	Počet	Mzdové náklady	Náklady na sociální zabezpečení a zdravotní pojištění	Sociální náklady
Zaměstnanci	110	62 336	20 747	1 817
Vedoucí pracovníci	5	13 745	3 233	0
Celkem	115	76 081	23 980	1 817

Závazky ze sociálního zabezpečení a zdravotního pojištění

Závazky ze sociálního zabezpečení a zdravotního pojištění činí 2 324 tis. Kč (2021 – 2 160 tis. Kč), ze kterých 1 548 tis. Kč (2021 – 1 405 tis. Kč) představují závazky ze sociálního zabezpečení a 776 tis. Kč (2021 – 755 tis. Kč) představují závazky ze zdravotního pojištění. Žádné z těchto závazků nejsou po lhůtě splatnosti.

18. Stát – daňové závazky a dotace

Daňové závazky činí 439 tis. Kč (2021 – 33 732 tis. Kč), ze kterých 0 tis. Kč (2021 – 1 022 tis. Kč) představují závazky z daně z přidané hodnoty. Závazky z daně z příjmů právnických osob po započtení uhrazených záloh jsou ve výši 0 tis. Kč (2021 – 32 261 tis. Kč). Žádné z uvedených závazků nejsou po lhůtě splatnosti.

19. Informace o odměnách statutárním auditorům

	2022	2021
Povinný audit	1 081	809
Daňové poradenství	272	181
Celkem	1 353	990

20. Daň z příjmů

a) Splatná

Splatná daň z příjmů zahrnuje daň za zdaňovací období 2022 ve výši 19 196 tis. Kč (2021 – 51 932 tis. Kč).

b) Odložená

	Pohledávky		Závazky		Rozdíl	
	2022	2021	2022	2021	2022	2021
Dlouhodobý hmotný majetek	--	--	--	-28	---	-28
Opravná položka k pohledávkám	114	126	--	--	114	126
Dohadná položka pasivní	14 172	20 691	--	--	14 172	20 691
Rezerva na storna	14 965	16 121	--	--	14 965	16 121
Ostatní dočasné rozdíly	329	485	--	--	329	485
Odložená daňová pohledávka/(závazek)	29 580	37 424	--	-28	29 580	37 395

V souladu s účetními postupy uvedenými v bodě 2g) byla pro výpočet odložené daně použita daňová sazba 19 % (2021 – 19 %).

Broker Trust, a.s.

Příloha účetní závěrky

Rok končící 31. prosincem 2022
(v tisících Kč)

21. Závazky nevykázané v rozvaze

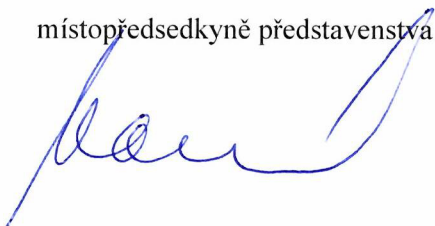
Společnost eviduje závazky nevykázané v rozvaze z titulu leasingových smluv.

22. Významná následná událost

K datu sestavení účetní vedení Společnosti nejsou známy žádné další významné následné události, které by nebyly zachyceny v této účetní závěre.

Sestaveno dne: 30. června 2023

Ing. Michaela Maurová
místopředsedkyně představenstva



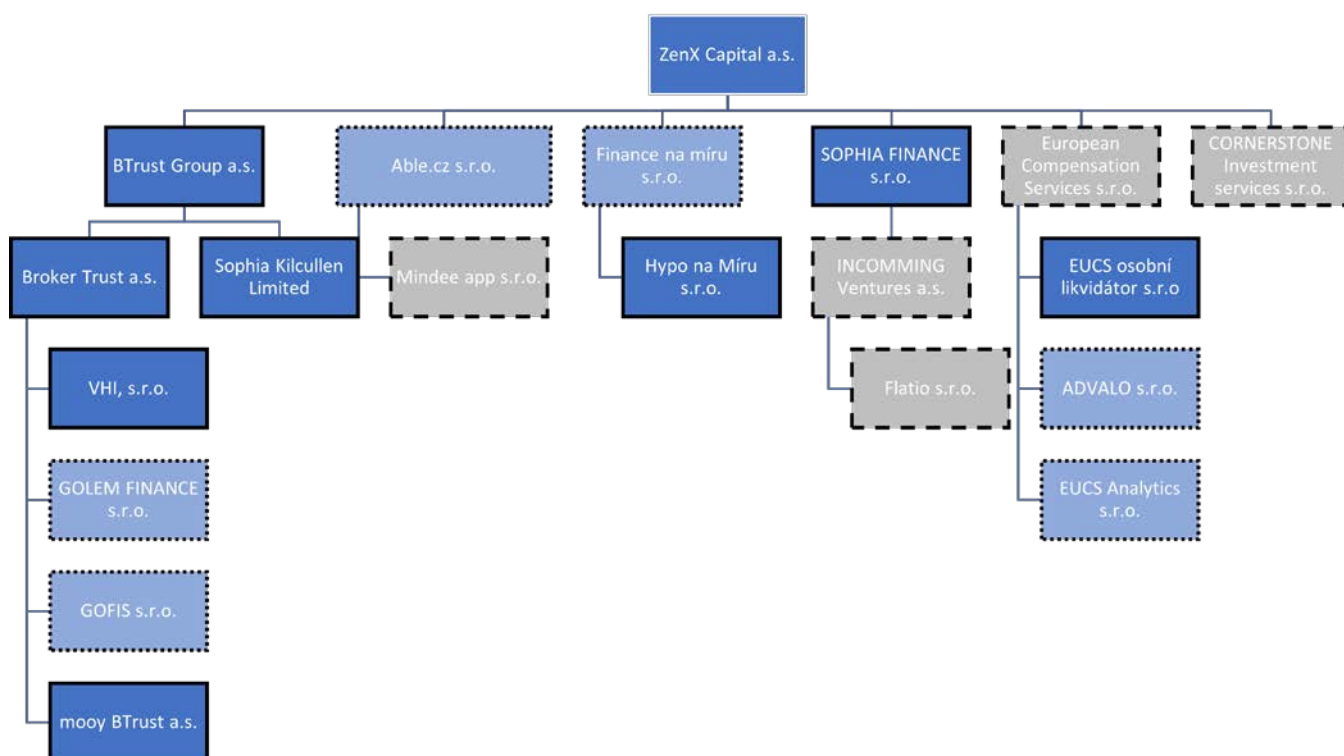
Ing. Milan Vodička
člen představenstva



Zpráva o vztazích mezi propojenými osobami podle § 82 zákona č. 90/2012 Sb., o obchodních korporacích

Statutární orgán společnosti Broker Trust, a.s. (dále jen Společnost), jakožto ovládané osoby, zpracoval v souladu s § 82 zákona č. 90/2012 Sb., o obchodních korporacích, tuto zprávu o vztazích mezi propojenými osobami za účetní období roku 2022 v následujícím znění:

1. Struktura vztahů mezi ovládající osobou a ovládanou osobou - § 82 odst. 2 písm. a) ZOK



2. Ovládající osoba

Společnost BTrust Group a.s., má 100% podíl na ovládané společnosti Broker Trust, a.s. a vykonává rozhodující vliv (dále jen Ovládající osoba).

3. Osoby ovládané Ovládající osobou

Ovládané osoby společností BTrust Group a.s jsou:

- Broker Trust, a.s.
- Sophia Kilcullen Limited

Ostatní propojené osoby jsou:

- VHI, s.r.o.

- GOLEM FINANCE, s.r.o.
- GOFIS, s.r.o.
- mooy BTrust, a.s.
- Able.cz, s.r.o.
- Finance na Míru, s.r.o.
- Sophia Finance, s.r.o.
- European Compensation Services s.r.o.
- CORNERSTONE Investment Services s.r.o.

4. Úloha Ovládané osoby - § 82 odst. 2 písm. b) ZOK

Úloha Ovládané osoby spočívá v poskytování poradenství v oblasti finančních produktů na území České republiky.

5. Způsob a prostředky ovládnání - § 82 odst. 2 písm. c) ZOK

Ovládající osoba je majoritním akcionářem Ovládané osoby a vykonává svá akcionářská práva.

6. Přehled jednání učiněných v účetním období 2022, která byla učiněna na popud nebo v zájmu Ovládající osoby, pokud se takovéto jednání týkalo majetku, který přesahuje 10 % vlastního kapitálu Ovládané osoby zjištěného podle poslední účetní závěrky - § 82 odst. 2 písm. d) ZOK

V průběhu účetního období 2022 byly společností Broker Trust a.s. vyplaceny mateřské společnosti BTrust Group a.s. vyplaceny dividendy ve výši 250 mil Kč.

7. Přehled vzájemných smluv mezi Ovládanými osobami osobou a Ovládající osobou - § 82 odst. 2 písm. e) ZOK

- Broker Trust a Sophia Finance – Smlouva o spolupráci, Smlouva o poskytování servisních služeb z roku 2014
- Broker Trust a Finance na míru – Smlouva o spolupráci z roku 2014
- Broker Trust a Hypo na míru – Smlouva o spolupráci z roku 2019
- Broker Trust a VHI – Smlouva o spolupráci z roku 2018
- Broker Trust a GOLEM FINANCE, s.r.o. – Smlouva o spolupráci z roku 2022 Broker Trust a ABLE, s.r.o. – smlouva o úvěru z roku 2022
- Broker Trust a ABLE, s.r.o – smlouva o poskytnutí finanční pomoci z roku 2019
- Broker Trust a EUCS Analytics – smlouva o užívání e-srovnání EUCS z roku 2022

Plnění z uvedených smluv:

	Objem vzájemných transakcí
	2022
Výnosy	
Prodej služeb	366
Úrokové výnosy	4 574
Náklady	
Nákup služeb	10 790
Pohledávky	
Poskytnuté půjčky	11 599
Závazky	
Závazky z obchodních vztahů	975
Ostatní závazky	--

8. Posouzení toho, zda vznikla Ovládané osobě újma, a posouzení jejího vyrovnání - § 82 odst. 2 písm. f) ZOK

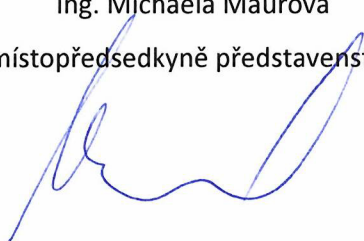
Z titulu právních jednání uvedených v článku 4 této Zprávy nevznikla Ovládané osobě újma.

9. Zhodnocení výhod a nevýhod plynoucích ze vztahů mezi Ovládanou osobou a Ovládající osobou - § 82 odst. 4 ZOK

Ovládané osobě neplynou ze vztahu s Ovládající společností žádné nevýhody. Ze vztahu neplynou žádná dodatečná rizika nad rámec běžných obchodních rizik.

V Praze, dne 31. března 2023

Ing. Michaela Maurová
místopředsedkyně představenstva



Ing. Milan Vodička
člen představenstva



Broker Trust, a.s.

Hanusova 1411/18, 140 00 Praha 4
e-mail: centrala@brokertrust.cz
tel.: 267 912 730

www.brokertrust.cz