



VÝROČNÍ
ZPRÁVA
2021



Vytváříme budoucnost
finančního poradenství

Copyright 2021 Broker Trust, a.s.

Data bez časového určení jsou platná k 31. 12. 2021.

Události po rozvahovém dni jsou popsány v příloze k účetní závěrce.

Společnost podniká v oblasti poskytování finančních služeb, její konání přímo neovlivňuje životní prostředí.

Obsah

Úvodní slovo	3
Máme rádi finance a čísla	6
Základní údaje o společnosti	7
Historie Broker Trustu	9
Víze a strategie	12
Hodnoty Broker Trustu	13
Kompletní služby	16
Špičkové analytické zázemí	18
Organizační struktura	19
Struktura produkce v roce 2021	20
Naše portfolio	21
Spolupracujeme	22
Finanční část	25



PRO
UŽI
MEMB
LIT

N IN
AS IS
ČAX
IŠUC

Úvodní slovo

Vážení spolupracovníci, obchodní partneři,
kolegyně a kolegové,

v roce 2021 oslavil Broker Trust 20 let poskytování zázemí profesionálním finančním poradcům. Jubilejní rok byl pro nás mimořádně úspěšný. Dosáhli jsme rekordních výsledků nejen z pohledu obratu a zisku (s obratem přes 3,4 mld. Kč jsme potvrdili pozici největšího zprostředkovatele finančních produktů v ČR), ale také v oblasti zákaznické spokojenosti, která je důležitou metrikou našeho podnikání. Potěšily nás i výsledky průzkumu nezávislé společnosti EMA Data mezi finančními poradci, podle nichž je Broker Trust nejlépe vnímanou servisní společností na trhu.

Přestože byl rok 2021 plný omezení v souvislosti s pandemií Covid-19, finančním službám se dařilo výborně. Motorem pro to byl rychlý růst úspor domácností a aktuální téma inflace, ale především rekordní zájem o financování vlastního bydlení.

Pro Broker Trust jsou úvěry na bydlení tradičně velmi silný segment, ve kterém dosahujeme nejvyššího tržního podílu. Ten jsme v loňském roce dále posílili akvizicí významného specialisty, společnosti GOLEM FINANCE a její sesterské technologické společnosti GOFIS. Společně dnes zprostředkujeme přes 21 % hypoték na českém trhu. Podobně jako akvizice investičního specialisty VHI před třemi lety, má i náš vstup do Golem Finance za cíl více než jen posílení tržního podílu. Společně dokážeme poskytovat ještě lepší odborné i procesní zázemí našim poradcům.

V oblasti neživotního pojištění, kusově nejsilnějšího segmentu se silným stabilizačním potenciálem, se nám povedlo významně vylepšit

poskytované služby díky spuštění nového srovnavače a sjednavače BT Neživot.

Pokračovali jsme v budování nové moderní IT infrastruktury. Spolu s ní pak stavíme i novou generaci BeTy, našeho poradenského portálu. BeTy 2.0 jsme pro vybrané poradce spustili v pilotním režimu. Po rozšíření o některé klíčové funkcionality plánujeme nasazení do ostrého provozu v roce 2022.

Mimořádný rok zažil také segment investic. Daří se nám nasdílet znalosti a zkušenosti z týmu VHI dalším spolupracujícím poradcům, ať už během investičních komunit nebo specializovaných školení včetně koučinku. Stále více z nich tak dokáže pracovat se svými klienty na bázi honorářového odměňování. Oblíbeným nástrojem pro tento přístup ke klientům se stala investiční platforma Edward, kde dokázali poradci zastřešení Broker Trustem během roku 2021 navýšit objem prostředků pod správou o 2,5 mld. Kč.

Mimořádnou pozornost jsme věnovali také oblasti vzdělávání. Produktová školení, seznámení s našimi systémy nebo povinná certifikační školení tvoří pouze nezbytný základ. Osvědčují se nám například setkání formou komunit, během nichž si mohou poradci vyměňovat své zkušenosti z praxe. Pomyslnou výkladní skříň jsou pak naše Broker kongresy. Ten loňský květnový jsme díky koronavirové pandemii opět pořádali online a shlédlo jej neuvěřitelných 2200 poradců. Jsem hrdý na to, že se nám během něj podařilo odvysílat vystoupení světových hvězd jako jsou Daniel Pink nebo Robert Kiyosaki.

Úspěšně se rozjely i cílené kampaně, které našim partnerům vydělaly téměř 100 milionů Kč. V roce 2022 očekáváme od poradců ještě větší zájem o tuto službu, neboť dojde k výraznému poklesu aktivní klientské poptávky především v oblasti hypoték. Kromě kampaní a leadů podporujeme naše partnery i v oblasti marketingu a budování jejich značky.

Od října 2022 se novým stoprocentním vlastníkem Broker Trust a.s., stala společnost BTrust Group, a.s.

Závěrem mi dovoluji Vám všem ještě jednou poděkovat za vynaložené úsilí. Byl to náročný rok, ale dosáhli jsme společně velké věci. Těším se, co všechno zvládneme v roce 2022. Máme všechny předpoklady být úspěšní a posouvat úroveň finančního poradenství v České republice.

V Praze, dne 11. ledna 2023



Ing. Zdeněk Sluka
zakladatel Broker Trustu

Inspirativní setkání

Koncepční měření a komunity s experty BT
zákaznické spokojenosti Podpora segmentu firemních

Pravidelný přehled trhu benefitů a podnikatelských rizik

Vlastní call centrum Přes 500 parametrů Osobní asistentka BeTy

Webináře, FinTV, Blog
a online vzdělávání

Ebooky

na neživotní pojištění Honorářové
investiční poradenství

Podpora v oblasti
certifikace

a Infografiky

20členný produktový
a analytický tým
BT kredit

Legislativní Dvakrát ročně
a Compliance Broker kongres
zázemí

Pomoc s marketingem
a kampaněmi na klienty

BT Neživot

Pokrytí trhu Hypotéky rozebrány
podle 1500 parametrů

Regionální kongresy

Férové provize

s více než 600 produkty

s týdenní výplatou

od 80 finančních institucí

BT Invest

školení pro osobní i profesní rozvoj

Koučink a podpora rozvoje
Vašich firem

BT Metodiky Online

Vyhledávání

Životní pojištění
podle 500 parametrů

obchodních příležitostí

a mnohem více...

Máme rádi finance a čísla.

Proto je využijeme i k našemu představení.

- 0** **Nulové bariéry mezi námi a našimi partnery.**
Spolupráci stavíme na vzájemné podpoře a spokojenosti, nikoliv na smluvních překážkách odchodu.
- 1** Díky důvěře našich partnerů
jsme největší zprostředkovatel finančních produktů v ČR.
- 3,4** **Více než 3,4 miliardy byl obrat Broker Trustu v roce 2021.**
Jsme velcí a finančně stabilní.
- 37** **Přes 37 miliard Kč byla ke konci roku hodnota investic a vkladů**
spravovaných našimi poradci.
- 95** **Téměř 95 miliard Kč**
byl objem zprostředkovaných úvěrů na bydlení v roce 2021.
Jsme největším českým zprostředkovatelem úvěrů na bydlení.
- 83** **Přes 83 tisíc dotazů**
zodpověděli specialisté na lince Podpory partnerů.
- 100** **Téměř 100 milionů Kč**
vydělal našim partnerům cílené kampaně.
- 160** **Tým 160 profesionálů na centrále spolu**
s 7 regionálními a oblastními řediteli
podporuje byznys našich partnerů.
- 296** **V roce 2021 jsme zpracovali téměř 296 tisíc obchodů.**
- 600** **Téměř 600 produktů v nabídce**
dává možnost optimálně pokrýt všechny finanční potřeby klienta.
- 2001** **Broker pool s nejvíce zkušenostmi.**
Již od roku 2001 vytváříme pevné základy
finančně poradenským firmám.
- 3000** **Více než 3000 aktivních finančních poradců**
sází na zázemí Broker Trustu.

Základní údaje o společnosti

k 31. 12. 2021

Broker Trust je největší servisní organizace (broker pool) pro finanční poradce a zprostředkovatele v ČR. Na trhu působí od roku 2001. Téměř 160 profesionálů poskytuje špičkové zázemí pro více než 3000 aktivních poradců. S téměř 600 produkty v nabídce mohou pokrýt všechny finanční potřeby klientů.

Služby Broker Trustu dnes využívají stovky poradenských firem od jednotlivců až po velké síťové firmy. Díky této spolupráci dosáhl provizní obrát Broker Trustu za rok 2021 více než 3,4 miliardy Kč. Broker Trust je tak respektovaným partnerem bank, pojišťoven, investičních společností a dalších finančních institucí.

Obchodní jméno: **Broker Trust, a.s.**

IČO: **26439719**

DIČ: **CZ26439719**

Vznik společnosti: **12. března 2001**

Základní jmění: **5 290 000 Kč**

Sídlo společnosti / Centrála:

Hanusova 1411/18, 140 00 Praha 4

tel.: **267 912 730**

e-mail: **centrala@brokertrust.cz**

Představenstvo:

Ing. Zdeněk Sluka

Ing. Michaela Maurová

Člen dozorčí rady:

Ing. Michal Hudec

BROKER **TRUST**
SLUŽBY FINANČNÍM PORADCŮM A.S.



 **Broker Trust**
Svobodně, ale ne sami



 **Broker Trust**

Historie Broker Trustu

Broker Trust v čase

2001

Vznik společnosti Broker Trust, a.s., s cílem poskytovat zázemí nezávislým finančním poradcům a poradenským firmám.

2002

Vstup irského investora Kilcullen Kapital Partners (KKP), který získal 33,4 % akcií v mateřské holdingové společnosti Sophia Kilcullen Ltd. Pro KKP nešlo o ojedinělou investici v ČR, mezi další významnější investice patří například založení úvěrového registru CCB, koupě Burzovního paláce nebo vstup do společnosti Tesla.

2004

Spuštění informačního systému pro finanční poradce.

2006

Významné rozšíření portfolia produktů, růst obratu na trojnásobek předchozího roku.

2009

Rostoucí zájem o služby Broker Trustu pomohl překonat negativní důsledky finanční krize, která se projevila především na hypotečním trhu. Hrubé provizní příjmy překročily 100 mil. Kč.

2010

Ukončení působení investorské společnosti KKP odkoupením podílu ze strany majoritního akcionáře.

2011

Rychlý růst společnosti si vyžádal přestěhování sídla. Hrubé provizní příjmy překonaly hranici 250 mil. Kč.

2012

Spuštění webové stránky www.zalozvlastnifirmu.cz a vzdělávacího videoportálu www.financetv.cz. Hrubé provizní příjmy přes 400 mil. Kč.

2013

Nová definice vize společnosti a strategie na období 2013–2016 přináší vyšší důraz na přidanou hodnotu služeb pro finanční poradce a kvalitu poskytovanou koncovým zákazníkům. Nová organizační struktura a významná obměna managementu společnosti. Hrubé provizní příjmy poprvé překonaly hranici půl miliardy korun.

2014

Zcela nová firemní identita. Logo představuje nejen spojení písmen b a t, ale především spojení dvou cest – té

naší a našich partnerů. Spustili jsme vzdělávací bizOn akademii a významně posílili analytické zázemí.

2015

Rozvoj nástrojů zejména v oblasti finančního plánování, životního a neživotního pojištění. Desítky spolupracujících poradců získaly mezinárodní titul EFA.

2016

Další úspěšný rok. Hrubý provizní obrat vyrostl meziročně o 33 % a překonal 1 mld. Kč. Již třetí rok po sobě jsme obdrželi významné ocenění za stabilitu Czech Stability Award.

2017

Broker Trust je největším nezávislým zprostředkovatelem hypoték na českém trhu. Hrubý obrat překonal 1,2 mld. Kč, roste i zisk. Společnost získala nejvyšší rating stability AAA v rámci ocenění Czech Stability Award udělované žebříčkem CZECH TOP 100. Otevřela se pobočka v Brně.

2018

Spustili jsme nejkompletnější (více než 40 000 položek) srovnání úvěrových a pojistných produktů na trhu BT Metodiky Online. Investice zastřešil nový BT Invest. Broker Trust je inovátorem v oblasti specializovaného software pro finanční poradce.

2019

Rok 2019 byl ve znamení růstu. Masivně vzrostl počet poradců a byla překonána 1,5 mld. hranice hrubého obratu. I nadále je Broker Trust jedničkou na trhu ve zprostředkování hypoték. Každá 7. hypotéka v ČR byla uzavřena poradcí Broker Trustu. Intenzivně jsme pracovali na vylepšení IT architektury a vývoji online nástrojů. Vylepšili jsme investiční BT Invest a spustili úvěrový BT Kredit. A byly vydefinovány nové hodnoty Broker Trustu.

2020

Výsledky Broker Trustu byly v kovidovém roce rekordní, a to jak z pohledu hrubého obratu, kdy byla překonána hranice 2,4 miliardy, tak v některých segmentech. Zejména v hypotečním, kdy poradci Broker Trustu zprostředkovali úvěry na bydlení ve výši 50 mld. Kč. Každá 6. hypotéka v ČR tak byla sjednána prostřednictvím poradců BT. Broker Trust si tak upevnil svoji pozici jedničky na českém hypotečním trhu. Ale o 100 % narostl i segment podnikatelských pojištění. I nadále jsme pracovali na online nástrojích a koncepčně jsme měřili zákaznickou spokojenost našich partnerů.

Historie Broker Trustu

Broker Trust v čase

2021

Rok 2021 byl pro nás opravdu výjimečný. V provizním obratu jsme překonali hranici 3,4 mld. Kč, což představuje více než 50% nárůst oproti loňskému roku. Nejlépe se dařilo úvěrům na bydlení, kterých jsme zprostředkovali za 95 mld. Kč, což představuje meziročně nárůst o 90 %. Pozadu nezůstaly ani ostatní úvěry: spotřebitelské meziročně rostly o 42 % a úvěry pro právnické osoby o více než 52 %. Silný růst jsme zaznamenali i v investicích a v pojištění. Meziročně nám tak vzrostla aktiva pod správou na 37,5 mld. Kč (+40 % meziročně) a pojistný kmen dosáhl téměř 3,4 mld. Kč (+25 % meziročně). K dobrým výsledkům dozajista pomohla i podpora v oblasti cílených kampaní, nebo investičních komunit a kurzů.

Podporujeme poradce,

kteří zodpovědně poskytují kvalitní služby svým klientům.

Poskytujeme **nástroje a služby**, které umožňují finančním poradcům **svobodně vytvářet** a **rozvíjet** jejich **úspěšné** a ziskové podnikání.

Jsme významným a respektovaným

partnerem produktových partnerů

z hlediska objemu i kvality produkce.

Budujeme dlouhodobé vzájemné vztahy, založené na transparentnosti a spolehlivosti.

Našim zaměstnancům vytváříme

motivující, otevřené a spolehlivé pracovní prostředí.

Jsme příležitostí k osobnímu a profesnímu růstu v prestižní společnosti v oboru financí.

Vize a strategie

Vize společnosti zvýrazňuje klíčové priority naší cesty – přidaná hodnota Broker Trustu pro úspěch spolupracujících finančních poradců, kvalita služeb poskytovaná koncovým klientům, dlouhodobé partnerské vztahy s produktovými partnery a vhodné prostředí pro rozvoj našich zaměstnanců. Právě na těchto hodnotách chceme vybudovat dlouhodobý úspěch na trhu finančního poradenství.

Broker Trust spojuje potřeby produktových partnerů se zájmy klientů a finančně poradenských profesionálů. Pro úroveň služeb naší firmy je přitom klíčová kvalita a motivace zaměstnanců. Proto se ve své vizi obracíme ke všem těmto skupinám.

Naším primárním klientem jsou finanční poradci. Jejich dlouhodobou spokojenost zajistíme prostřednictvím takové úrovně služeb, která zabezpečí nejen základní produktové a administrativní potřeby, ale i přidanou hodnotu vůči spotřebitelům, rozvoj jejich poradenských firem a ekonomický úspěch. Svých obchodních partnerů si vážíme a jejich názor je pro nás důležitý. Pravidelně proto měříme jejich spokojenost se službami a zázemím Broker Trustu. Zajišťujeme sběr zpětné vazby zákaznické spokojenosti pomocí nástrojů NPS. Na základě získaných dat a podnětů vytváříme vstupy pro následný vývoj a podporu poradců. Výstupy NPS měření bereme vážně a konstruktivně se jim věnujeme. Za poslední rok jsme zpracovali více jak 1000 zpětných vazeb na naše služby a nástroje. Řadu z těchto podnětů jsme zapracovali a na velké části z nich dále pracujeme. Naším dlouhodobým cílem je získávat co nejvyšší hodnocení, proto nasloucháme našim partnerům.

Koncoví klienti musí dostat takové produkty, které odpovídají jejich potřebám. Záleží nám na poctivém podnikání zastřešených finančních poradců. Vytváříme etický trh finančního poradenství.

Objem i kvalita produkce námi zastřešených finančních poradců dělá z Broker Trustu významného partnera bank, pojišťoven, investičních společností a dalších finančních institucí. Respekt však získáváme i díky předvídatelnosti a spolehlivosti.

Motorem Broker Trustu jsou motivovaní zaměstnanci. Proto jim chceme vytvářet férové prostředí, které podpoří jejich individuální nápady a schopnosti.

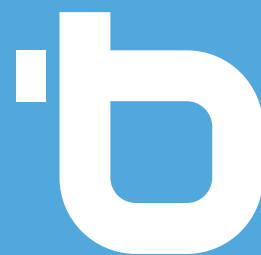
Dlouhodobým cílem Broker Trustu je budování dobré pověsti finančního poradenství. O tom svědčí i naše hodnoty, které jsou mimo jiné postaveny na férovosti a udávání trendů finančního poradenství. Aktivně se zapojujeme i do formování legislativy tam, kde vidíme prostor pro zlepšení nebo zjednodušení. I proto jsme se na začátku roku 2021 stali členy České asociace společností finančního poradenství a zprostředkování. Díky tomuto spojení dokážeme lépe prosazovat zájmy našich partnerů a jejich klientů. Věříme, že všechny tyto kroky povedou ke zlepšení reputace našeho oboru.

Na jaře 2021 byla definována nová strategie na další tři roky.

Úspěšné roky potvrzují, že jsme na správné cestě. Dokazují to nejen obchodní výsledky, ale i vysoká kvalita produkce.

Hodnoty Broker Trustu kterými se řídíme

Tvoříme budoucnost.
Rozumíme našim zákazníkům.
Usnadňujeme.
Spolupracujeme s respektem.
Trváme na osobní zodpovědnosti.



**Tvoříme
budoucnost.**

Nečekáme, co přinese,
ale aktivně ji tvoříme.
Zkoušíme nové věci,
měníme zavedené
postupy a posouváme
sami sebe.



**Rozumíme
našim
zákazníkům.**

Jsou smyslem naší
existence. Jsme rádi,
když můžeme neustále
zlepšovat jejich
zákaznickou zkušenost.



Usnadňujeme.

Naše služby, procesy a nástroje jsou jednoduché, přehledné a ulehčují život našim zákazníkům.



Spolu- pracujeme s respektem.

Spolupráci stavíme na zájmu, otevřenosti, slušnosti a respektu. Uvědomujeme si, že na druhé straně stolu s námi vždy sedí člověk.



Trváme na osobní zodpovědnosti.

Plníme sliby a bez výmluv dotahujeme naše úkoly. Spoléháme na kolegy a přijímáme osobní zodpovědnost tam, kde ostatní spoléhají na nás.



nejvíce poradců | nejširší zázemí | nejvíce zkušeností
160členný tým pro kompletní servis poradenských firem

podpora růstu firmy

nástroje pro vedení týmu | podpora náboru | strategie firmy | koučing
marketingová podpora a kampaně na klienty | vyhledávání obchodních příležitostí

profesní a osobní rozvoj

aktuální novinky z oboru | vlastní analytický tým | metodiky a produktové analýzy
profesní a osobní rozvoj | osobnostní trénink | podpora v oblasti certifikace

pevné základy

systém pro evidenci produktů a klientů | příjem a zpracování smluv | elektronické povinné přílohy
více než 600 produktů v nabídce | online nástroje a sjednavače | výplata provizí vč. kariéry vaší firmy

zasmluvnění týmu | compliance | osobní asistentka



BT Metodiky Online



BT Kredit



BT Neživot



BT Invest



Elektronické povinné přílohy EPP



BeTy

Kompletní služby

pro profesionální finanční poradce

Zázemí Broker Trustu využívá více než 3000 aktivních poradců. Jsou mezi nimi samostatní profesionálové, menší finančně poradenské týmy i velké firmy. Někteří nabízejí finanční analýzu a ucelené produktové portfolio, jiní se specializují na určitou oblast. Díky kompletnímu zázemí můžeme zabezpečit potřeby každého z nich.

Pevné základy vytváří téměř 600 produktů, se kterými mohou finanční poradci pracovat při sestavování finančních plánů. Zabezpečujeme ucelené zpracování uzavřených obchodů od jejich přijetí, zadání do systému, přes zaslání na produktové partnery až po vyplacení provize. Poskytujeme legislativní a regulatorní servis, majitelům poradenských firem administrujeme jejich týmy a kariérní řady. Vytváříme zkrátka úplný backoffice. Poradcům maximálně usnadňujeme nezbytnou administrativu. K ruce mají elektronickou osobní asistentku **BeTy**. Je to náš portál, kde poradce rychle najde vše potřebné.

Jsme experty na řešení finančních potřeb klientů. Detailní rozdíly mezi produkty a tržní trendy zkoumají naši analytici včetně hypotečních expertů z GOLEM FINANCE a investičních odborníků z VHI. Své znalosti a zkušenosti sdílejí prostřednictvím **metodik, e-booků**, ale i **webinářů** nebo **komunit**. Tím pomáháme vytvářet zastřešeným poradcům zásadní přidanou hodnotu u jejich klientů. Některé zajímavosti lze nalézt v našich **článcích v odborných tištěných i internetových médiích**. Několikrát týdně pak publikujeme na blogu Broker Trustu. Pravidelně natáčíme investiční **videokomentář** či **podcasty** se zajímavými hosty. A pomáháme s **komuni-**

kací na klienty i našim poradcům.

Abychom zlepšili zákaznický zážitek, vydefinovali jsme a rozebrali klíčové služby, které našim partnerům poskytujeme. Nastavili jsme proces, kterým tyto služby řídíme a dále rozvíjíme. Jako příklad můžeme uvést služby **Obchodní příležitosti**, **Manažerský reporting**, **Zaměstnanecké benefity pro firemní zákazníky**, **Vzdělávání**, **Pomoc s marketingem** či **Evidence a Adaptace poradců**. Věříme, že **systémové řízení služeb** pomůže s rozvojem podnikání našich partnerů.

Mimořádnou pozornost věnujeme znalostem a dovednostem našich partnerů. Nabízíme **online a prezenční školení**, centrálně i v regionech. Kromě základních produktových školení nabízíme kurzy zaměřené na profesní dovednosti a osobností rozvoj. Velmi dobře fungují investiční komunity, kde si poradci a experti z BT vyměňují své zkušenosti. Výborných výsledků dosahují absolventi kurzů na podporu rozvoje v segmentu investic vedených investičními experty z VHI. Podporujeme poradce i v oblasti **povinné certifikace a následného vzdělávání**. Věříme totiž, že budoucnost finančního poradenství budou vytvářet především vzdělaní profesionálové. Dvakrát do roka pořádáme **Broker kongres**, největší vzdělávací akci pro finanční poradce. Doplnují jej regionální kongresy. Vzdělávat se lze kdykoliv a kdekoliv – online. Spolupracujeme se vzdělávacím portálem Seduo.cz, který má v nabídce mnoho kurzů nejen pro osobní růst a obchodní dovednosti, ale i z jiných oblastí, například z marketingu. Stejně tak se stačí připojit na **www.finTV.cz** a podívat se na některé za zajímavých videí.



BeTy

Spíše než poradenským portálem jsem **osobní asistentkou**. Najdu poradci rychle vše potřebné. Maximálně **usnadním nezbytnou administrativu**. Poradím **s výběrem optimálního produktu**. Zajistím školení v oblasti produktu i osobního rozvoje.

Špičkové analytické zázemí

Tým 20 profesionálů každý den aktualizuje a prohlubuje produktové a analytické zázemí Broker Trustu. Webináře, e-booky, infografiky a články na blogu a v médiích jsou nejvíce na očích. Největší hodnotu však mají špičkové nástroje, které usnadňují partnerům BT jejich poradenskou práci. Poradci je najdou v námi vyvíjeném software BeTy.

 **BT Metodiky Online**

Naše metodiky představují nejkompletnější srovnání úvěrových a pojistných produktů na trhu. Pro jejich vytvoření jsme prostudovali přes 9 000 stran dokumentů a odpracovali na vývoji více než 7 000 hodin. Sledujeme a udržujeme aktuální více než 40 000 položek.

 **BT Neživot**

Intuitivní nástroj pro online sjednání pojištění aut a majetku až u 10 pojišťoven, se kterým lze v majetkové části modelovat rizika a limity. POV a HAV lze sjednat zvlášť. Data jsou natahována automaticky a klienti mají do procesu sjednání přístup přes dynamický odkaz.

 **BT Invest**

BT Invest umožňuje profesionální sjednání investic v rámci jednoho software od úvodní prezentace klientovi přes jednoduché uzavření až po detailní reporting a současně vygeneruje povinné přílohy k většině investičních obchodů.

 **BT Kredit**

BT Kredit porovnává cenové nabídky účelových hypoték vč. zobrazení minimálních sazeb, vypočte základní bonitu, díky bezplatnému napojení do systému VALUO.CZ je k dispozici reálná tržní cena, umožní online žádost do Hypoteční banky a současně umožní online garanci do Hypoteční banky a České spořitelny.

Organizační struktura

údaje jsou platné k datu vydání Výroční zprávy



Ing. Michal Hudec
člen dozorčí rady



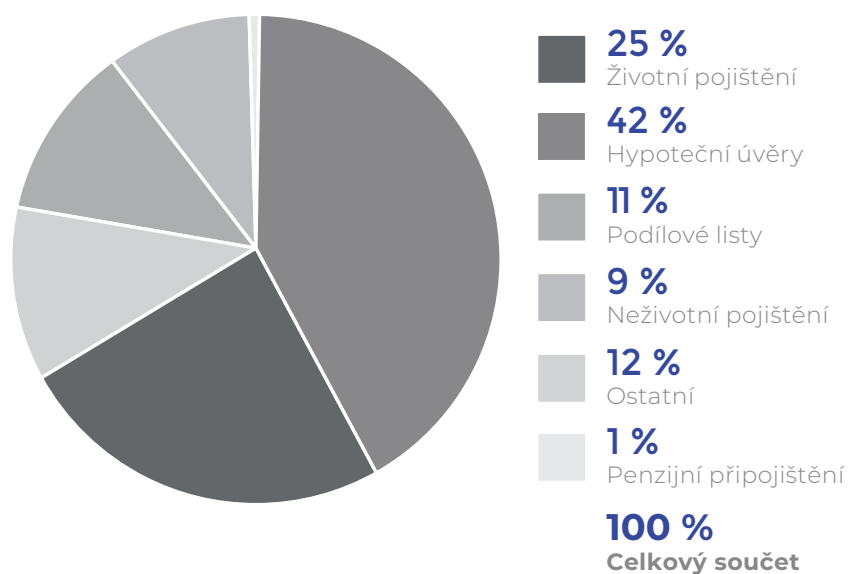
Ing. Zdeněk Sluka
generální ředitel
předseda představenstva



Ing. Michaela Maurová
finanční a provozní ředitelka
členka představenstva

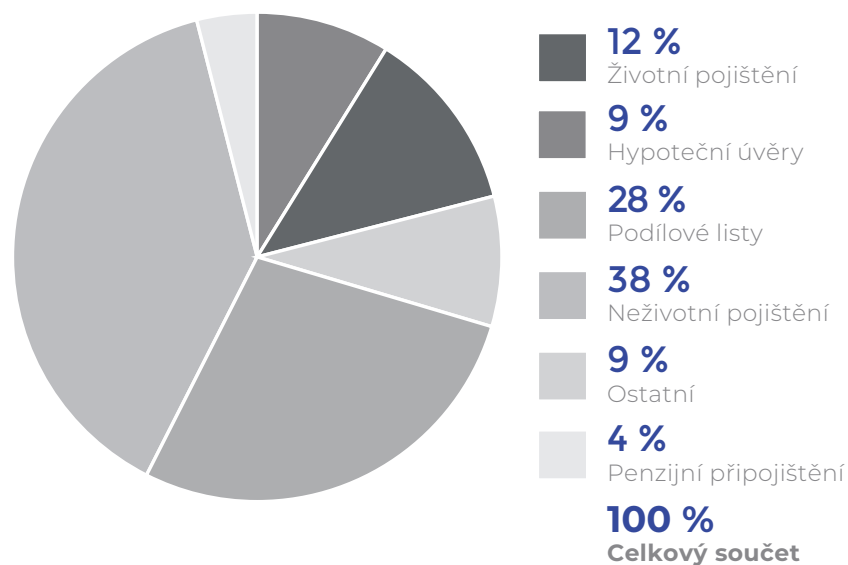
Struktura produkce v roce 2021

podle tržeb



Struktura produkce v roce 2021

podle počtu uzavřených smluv



Naše portfolio

V roce 2021 dosáhly tržby Broker Trustu rekordní výše. Oproti loňskému roku vzrostly o 53 % a přesáhly hranici 3,4 mld. Kč. Zásahu na tom měly především hypotéky, které v meziročním srovnání vzrostly o 82 %, čímž výrazně překonaly růst trhu (68 % dle Hypoindexu.cz). Podíl hypotečních úvěrů na celkových příjmech tak vzrostl na 42 %, v metrice kusů na 9 %. Druhým nejsilnějším segmentem zůstalo životní pojištění, kterému se ovšem dařilo výrazně méně. Meziročně rostlo pouze o 4 %, zatímco trh si vedl ještě hůře, v meziročním srovnání v novém byznysu klesl o necelé 1 %. Na celkových příjmech se tak ŽP podílelo 25 %, resp. 12 % v kusech produkce. Dlouhodobě posiluje segment investic, jejichž podíl na provizních příjmech vzrostl na více než 11 %, resp. na 28 % v kusech produkce. Přestože neživotní pojištění neustále roste, aktuálně o 29 %, jeho podíl díky většímu růstu v ostatních segmentech klesl. V provizním příjmu dosáhl 9 %, v počtu kusů si však nadále udržuje 1. místo s více než 38 % podílem. Podíl segmentu Ostatní (spotřebitelské úvěry, stavební spoření, penze, termínované vklady a další specifické menší segmenty) vzrostl na téměř 12 % (9 % v kusech), především díky prudkému nárůstu úvěrů ze stavebního spoření.

Hypoteční úvěry

Hypoteční trh lámal všechny rekordy. Měreno Hypoindexem.cz dosáhl objemu téměř 427 mld. Kč a rok 2021 se tak stal s velkým odstupem nejúspěšnějším rokem v historii. Doslova se strhla nákupní horečka, která pramenila z obav ze zvýšené inflace, zároveň se klienti na poslední chvíli snažili využít příznivých sazeb pro refinancování stávajících hypoték. Rekordního objemu dosáhl i Broker Trust, kdy zprostředkoval úvěry na bydlení v objemu 95 mld. Kč a potvrdil tak suverénní vedoucí pozici na trhu.

Životní pojištění

Trhu životního pojištění se dlouhodobě příliš nedaří, což potvrdil i rok 2021. Sice narostl o 1,5 % v předpisu smluvního pojistného, v novém byznysu ale opět zaznamenal propad, i když nebyl zas tak výrazný jako v předchozích letech (-0,8 %). Přestože Broker Trust zaznamenal mírný 4% nárůst, očekáváme, že v budoucích letech se bude v této oblasti dařit lépe.

Investice

Objem prostředků klientů pod správou poradců servisovaných Broker Trustem v roce 2021 překonal hranici 37 mld. Kč a meziročně tak vzrostl téměř o 40 %. Investice vnímáme jako jeden z klíčových segmentů s velkým potenciálem růstu do budoucna.

Neživotní pojištění

Naše tržby vzrostly o 29 %. Využili jsme tak dlouhodobě příznivého vývoje trhu, který již několik let po sobě silně roste. Významným faktorem neživotního pojištění pro trh distribuce je opakovaná roční provize, která pomáhá poradcům stabilizovat jejich byznys. Zároveň jde o kusově nejsilnější segment (38 %), tedy o nejčastější typ obchodu uzavřený s klientem.

Ostatní

V segmentu Ostatní jsme opět zaznamenali velmi silný růst (67 % meziročně), stejně jako vloni především díky úvěrům ze stavebního spoření, kterých jsme zprostředkovali v objemu téměř 13 mld. Kč. O něco hůře se vedlo spotřebitelským úvěrům, ale i zde jsme výrazně rostli (+42 % meziročně) a dosáhli objemu téměř 2,3 mld. Kč. Ve zbývajících oblastech se nám dařilo podobně jako vloni.

Spolupracujeme

s renomovanými finančními institucemi

Banky

Artesa, spořitelní družstvo
Banka CREDITAS a.s.
COFIDIS s.r.o.
Česká spořitelna, a.s.
Československá obchodní banka, a. s.
Diners Club CS, s.r.o., organizační složka
Equa bank a.s.
Hello bank!
Hypoteční banka, a.s.
Komerční banka, a.s.
mBank S.A., organizační složka
MONETA Money Bank, a.s.
NEY spořitelní družstvo
Oberbank AG pobočka ČR (organizační složka)
Raiffeisenbank, a. s.
Red Stone Now s.r.o. (CASHBOT)
Sberbank CZ, a.s.
UniCredit Bank Czech Republic and Slovakia, a.s.

Investice

Amundi Czech Republic Asset Management, a. s.
AVANT investiční společnost, a.s.
CODYA investiční společnost, a.s.
Colosseum, a.s.
Conseq Investment Management, a.s.
CYRRUS, a.s.
EFEKTA obchodník s cennými papíry a.s.
Generali Investments CEE, IS, a.s.
IAD Investments, správ. spol., a.s.

INVESTIKA, investiční společnost, a.s.
J&T BANKA, a.s.
KK INVESTMENT PARTNERS, a.s.
Moventum S.C.A.
REDSIDE investiční společnost a.s.
TESLA investiční společnost, a.s.
UNIQA investiční společnost, a.s.

Ostatní

CYRRUS FX, a. s.
EKKA-Gold s.r.o.
IBIS InGold, a.s.
SOLEK HOLDING SE

Penze

Allianz penzijní společnost, a.s.
Conseq penzijní společnost, a.s.
Česká spořitelna – penzijní společnost, a.s.
ČSOB Penzijní společnost, a. s.,
člen skupiny ČSOB
Generali penzijní společnost, a.s.
KB Penzijní společnost, a s.
NN Penzijní společnost, a. s.
UNIQA penzijní společnost, a.s.

Pojištění

Agra pojišťovna, organizační složka
Allianz pojišťovna, a.s.
AXA ASSISTANCE CZ, s.r.o.

Colonnade Insurance S.A., organizační složka
Česká podnikatelská pojišťovna, a.s., Vienna Insurance Group
ČSOB Pojišťovna, a.s.
D.A.S. Rechtsschutz AG, pobočka pro ČR
Direct pojišťovna, a.s.
ERGO pojišťovna, a.s.
Generali Česká pojišťovna a.s.
Hoffmann & Co.
Komerční pojišťovna, a.s.
Kooperativa pojišťovna, a.s., VIG
Leadenhall
Maxima pojišťovna, a.s.
MetLife Europe d.a.c., pobočka pro ČR
NN Životní pojišťovna N.V., pobočka pro ČR
Pillow pojišťovna, a.s.
Pojišťovna VZP, a.s.
Slavia pojišťovna, a.s.
UNIQA pojišťovna, a.s.
Youplus Insurance International AG., pobočka pro ČR

Stavební spořitelny

ČSOB Stavební spořitelna, a.s.
Modrá pyramida stavební spořitelna, a.s.
MONETA Stavební spořitelna, a.s.
Raiffeisen stavební spořitelna a.s.
Stavební spořitelna České spořitelny, a. s.

CERTIFIKÁT 2021



Bisnode má čest potvrdit, že společnost

Broker Trust, a.s.

(IČO: 26439719)

byla oceněna nejvýznamnějším certifikátem Bisnode uděleným pod záštitou Czech Top 100. Tato společnost je jedna z ekonomicky nejstabilnějších firem v České republice a splňuje nejpřísnější ekonomická kritéria pro získání Czech Stability Award.



Milan Dragić
Cluster Manager
Bisnode

Jan Struž
Předseda sdružení
CZECH TOP 100

10.06.2021

Datum vystavení



FINANČNÍ
ČÁST

2021

KONSOLIDOVANÁ ÚČETNÍ ZÁVĚRKA K 31. PROSINCI 2021

Název společnosti: Broker Trust, a.s.
Sídlo: Hanusova 1411/18, Michle, 140 00 Praha 4
Právní forma: akciová společnost
IČO: 264 39 719

Součásti konsolidované účetní závěrky:

Konsolidovaná rozvaha


Konsolidovaný výkaz zisku a ztráty

Konsolidovaný přehled o změnách vlastního kapitálu

Konsolidovaný přehled o peněžních tocích

Konsolidovaná příloha

Konsolidovaná účetní závěrka byla sestavena dne 11. ledna 2023.

Statutární orgán účetní jednotky	Podpis
Ing. Michaela Maurová člen představenstva Ing. Zdeněk Sluka předseda představenstva	

KONSOLIDOVANÁ ROZVAHA
v plném rozsahu

Broker Trust, a.s.
IČO 26439719

k datu
31.12.2021
(v tisících Kč)

Hanusova 1411/18, Michle
140 00 Praha 4

		31.12.2021			31.12.2020
		Brutto	Korekce	Netto	Netto
	AKTIVA CELKEM	1 714 763	138 598	1 576 165	1 065 258
B.	Stálá aktiva	343 000	131 406	211 594	117 086
<i>B.I.</i>	<i>Dlouhodobý nehmotný majetek</i>	<i>205 558</i>	<i>119 727</i>	<i>85 831</i>	<i>73 555</i>
B.I.1.	Nehmotné výsledky vývoje	451	451		
B.I.2.	<i>Ocenitelná práva</i>	<i>192 362</i>	<i>118 600</i>	<i>73 762</i>	<i>59 839</i>
B.I.2.1.	Software	192 362	118 600	73 762	59 839
B.I.4.	Ostatní dlouhodobý nehmotný majetek	676	676		
B.I.5.	<i>Poskytnuté zálohy na dlouhodobý nehmotný majetek a nedokončený dlouhodobý nehmotný majetek</i>				
		12 069		12 069	13 716
B.I.5.2.	Nedokončený dlouhodobý nehmotný majetek	12 069		12 069	13 716
<i>B.II.</i>	<i>Dlouhodobý hmotný majetek</i>	<i>16 123</i>	<i>10 595</i>	<i>5 528</i>	<i>1 455</i>
B.II.2.	Hmotné movité věci a jejich soubory	15 988	10 595	5 393	1 434
B.II.5.	<i>Poskytnuté zálohy na dlouhodobý hmotný majetek a nedokončený dlouhodobý hmotný majetek</i>				
		135		135	21
B.II.5.2.	Nedokončený dlouhodobý hmotný majetek	135		135	21
<i>B.III.</i>	<i>Dlouhodobý finanční majetek</i>	<i>97 360</i>	<i>178</i>	<i>97 182</i>	<i>38 376</i>
B.III.6.	Zápůjčky a úvěry - ostatní	97 360	178	97 182	38 376
<i>B.IV.</i>	<i>Konsolidační rozdíl</i>	<i>23 959</i>	<i>906</i>	<i>23 053</i>	<i>3 700</i>
B.IV.1	Kladný konsolidační rozdíl	23 959	906	23 053	3 700
C.	Oběžná aktiva	1 171 731	7 192	1 164 539	785 973
<i>C.II.</i>	<i>Pohledávky</i>	<i>546 071</i>	<i>7 192</i>	<i>538 879</i>	<i>352 051</i>
<i>C.II.1.</i>	<i>Dlouhodobé pohledávky</i>	<i>53 806</i>		<i>53 806</i>	<i>86 664</i>
C.II.1.2.	Pohledávky - ovládaná nebo ovládající osoba	16 355		16 355	58 284
C.II.1.4.	Odložená daňová pohledávka	37 395		37 395	28 380
C.II.1.5.	<i>Pohledávky - ostatní</i>	<i>56</i>		<i>56</i>	
C.II.1.5.4.	Jiné pohledávky	56		56	
<i>C.II.2.</i>	<i>Krátkodobé pohledávky</i>	<i>492 265</i>	<i>7 192</i>	<i>485 073</i>	<i>265 387</i>
C.II.2.1.	Pohledávky z obchodních vztahů	302 242	7 192	295 050	164 268
C.II.2.2.	Pohledávky - ovládaná nebo ovládající osoba	102 564		102 564	50 471
C.II.2.4.	<i>Pohledávky - ostatní</i>	<i>87 459</i>		<i>87 459</i>	<i>50 648</i>
C.II.2.4.3.	Stát - daňové pohledávky	9		9	41
C.II.2.4.4.	Krátkodobé poskytnuté zálohy	10 253		10 253	6 644
C.II.2.4.5.	Dohadné účty aktivní	33 139		33 139	
C.II.2.4.6.	Jiné pohledávky	44 058		44 058	43 963
<i>C.III.</i>	<i>Krátkodobý finanční majetek</i>	<i>85 859</i>		<i>85 859</i>	<i>27 923</i>
C.III.2.	Ostatní krátkodobý finanční majetek	85 859		85 859	27 923
<i>C.IV.</i>	<i>Peněžní prostředky</i>	<i>539 801</i>		<i>539 801</i>	<i>405 999</i>
C.IV.1.	Peněžní prostředky v pokladně	84		84	33
C.IV.2.	Peněžní prostředky na účtech	539 717		539 717	405 966
D.	Časové rozlišení aktiv	200 032		200 032	162 199
D.1.	Náklady příštích období	11 062		11 062	18 559
D.3.	Příjmy příštích období	188 970		188 970	143 640

		31.12.2021	31.12.2020
	PASIVA CELKEM	1 576 165	1 065 258
A.	Vlastní kapitál	412 317	243 479
A.I.	Základní kapitál	5 290	5 290
A.I.1.	Základní kapitál	5 290	5 290
A.II.	Ážio a kapitálové fondy	0	
A.II.2.	Kapitálové fondy	0	
A.III.	Fondy ze zisku	1 172	1 173
A.III.1.	Ostatní rezervní fondy	1 172	1 173
A.IV.	Výsledek hospodaření minulých let (+/-)	222 013	159 694
A.IV.1.	Nerozdělený zisk nebo neuhrzená ztráta minulých let (+/-)	222 013	159 694
A.V.	Výsledek hospodaření běžného účetního období bez menšinových podílů (+/-)	180 943	77 322
A.VI.	Rozhodnuto o zálohové výplatě podílu na zisku (-)	0	
A.VII.	Menšinový vlastní kapitál	2 899	
A.VII.1	Menšinový základní kapitál	150	
A.VII.2	Menšinový výsledek hospodaření minulých let (+/-)	1 954	
A.VII.2.1	Menšinové fondy ze zisku včetně nerozděleného zisku a neuhrzené ztráty minulých let	1 954	
A.VII.3	Menšinový výsledek hospodaření běžného účetního období (+/-)	795	
B.+C.	Cizí zdroje	1 082 405	741 752
B.	Rezervy	87 400	69 070
B.IV.	Ostatní rezervy	87 400	69 070
C.	Závazky	995 005	672 682
C.I.	Dlouhodobé závazky	428 452	354 856
C.I.1.	Vydané dluhopisy	0	
C.I.4.	Závazky z obchodních vztahů	426 906	354 856
C.I.9.	Závazky - ostatní	1 546	
C.I.9.1.	Závazky ke společníkům	7	
C.I.9.3.	Jiné závazky	1 539	
C.II.	Krátkodobé závazky	566 553	317 826
C.II.1.	Vydané dluhopisy	0	
C.II.3.	Krátkodobé přijaté zálohy	264	
C.II.4.	Závazky z obchodních vztahů	211 498	175 685
C.II.8.	Závazky ostatní	354 791	142 141
C.II.8.3.	Závazky k zaměstnancům	4 425	3 873
C.II.8.4.	Závazky ze sociálního zabezpečení a zdravotního pojištění	2 203	2 039
C.II.8.5.	Stát - daňové závazky a dotace	35 519	10 850
C.II.8.6.	Dohadné účty pasivní	312 644	125 379
C.III.	Časové rozlišení pasív	0	
D.	Časové rozlišení pasív	81 443	80 027
D.1.	Výdaje příštích období	72 663	62 920
D.2.	Výnosy příštích období	8 780	17 107

KONSOLIDOVANÝ VÝKAZ ZISKU A ZTRÁTY
v druhovém členění

Broker Trust, a.s.
IČO 26439719

období končící k
31.12.2021
(v tisících Kč)

Hanusova 1411/18, Michle
140 00 Praha 4

		Období do 31.12.2021	Období do 31.12.2020
I.	Tržby z prodeje výrobků a služeb	3 447 079	2 253 740
II.	Tržby za prodej zboží	53	
A.	Výkonová spotřeba	3 078 471	2 039 573
A.1.	Náklady vynaložené na prodané zboží	51	
A.2.	Spotřeba materiálu a energie	2 509	2 699
A.3.	Služby	3 075 911	2 036 874
D.	Osobní náklady	102 610	92 989
D.1.	Mzdové náklady	76 683	70 084
D.2.	Náklady na sociální zabezpečení, zdravotní pojištění a ostatní náklady	25 927	22 905
D.2.1.	Náklady na sociální zabezpečení a zdravotní pojištění	24 094	21 289
D.2.2.	Ostatní náklady	1 833	1 616
E.	Úpravy hodnot v provozní oblasti	33 635	19 861
E.1.	Úpravy hodnot dlouhodobého nehmotného a hmotného majetku	33 986	24 499
E.1.1.	Úpravy hodnot dlouhodobého nehmotného a hmotného majetku - trvalé	33 986	24 499
E.3.	Úpravy hodnot pohledávek	-351	-4 638
III.	Ostatní provozní výnosy	5 464	4 155
III.1.	Tržby z prodaného dlouhodobého majetku	55	170
III.3.	Jiné provozní výnosy	5 409	3 985
F.	Ostatní provozní náklady	24 296	23 323
F.1.	Zůstatková cena prodaného dlouhodobého majetku	16	
F.3.	Daně a poplatky	777	948
F.4.	Rezervy v provozní oblasti a komplexní náklady příštích období	18 331	19 219
F.5.	Jiné provozní náklady	4 677	2 951
F.6.	Zúčtování kladného konsolidačního rozdílu	495	205
*	Provozní výsledek hospodaření (+/-)	213 584	82 149
VI.	Výnosové úroky a podobné výnosy	12 088	9 772
VI.1.	Výnosové úroky a podobné výnosy - ovládaná nebo ovládající osoba	8 181	6 628
VI.2.	Ostatní výnosové úroky a podobné výnosy	3 907	3 144
J.	Nákladové úroky a podobné náklady	10	
J.2.	Ostatní nákladové úroky a podobné náklady	10	
VII.	Ostatní finanční výnosy	3	2
K.	Ostatní finanční náklady	316	438
*	Finanční výsledek hospodaření (+/-)	11 765	9 336
**	Výsledek hospodaření před zdaněním (+/-)	225 349	91 485
L.	Daň z příjmů	43 612	14 163
L.1.	Daň z příjmů splatná	52 627	21 486
L.2.	Daň z příjmů odložená (+/-)	-9 015	-7 323
**	Výsledek hospodaření po zdanění (+/-)	181 737	77 322
***	Výsledek hospodaření za účetní období (+/-)	181 737	77 322
	Výsledek hospodaření za účetní období (+/-) připadající akcionářům mateřské jednotky	180 943	77 322
	Menšinové podíly na výsledku hospodaření za účetní období (+/-)	794	
*	Čistý obrat za účetní období	3 464 687	2 267 669

**KONSOLIDOVANÝ PŘEHLED O ZMĚNÁCH
VLASTNÍHO KAPITÁLU**

**Broker Trust, a.s.
IČO 26439719**

k datu
31.12.2021
(v tisících Kč)

Hanusova 1411/18, Michle
140 00 Praha 4

	Základní kapitál	Menšinový základní kapitál	Fondy ze zisku, rezervní fond	Nerozdělený zisk nebo neuhrazená ztráta minulých let	Menšinové fondy ze zisku včetně nerozděleného zisku a neuhrazené ztráty minulých let	Menšinový výsledek hospodaření běžného účetního období	Výsledek hospodaření běžného účetního období bez menšinových podílů	VLASTNÍ KAPITÁL CELKEM
Stav k 31.12.2019	5 290		1 173	166 661			43 033	216 157
Rozdělení výsledku hospodaření				43 033			-43 033	
Schválené podíly na zisku/dividendy				-50 000				-50 000
Výsledek hospodaření za běžné období							77 322	77 322
Stav k 31.12.2020	5 290		1 173	159 694			77 322	243 479
Rozdělení výsledku hospodaření				77 322			-77 322	
Schválené podíly na zisku/dividendy				-15 000				-15 000
Dopad akvizice		150			1 954			2 104
Zaokrouhlení			-1	-3		1		-3
Výsledek hospodaření za běžné období						794	180 943	181 737
Stav k 31.12.2021	5 290	150	1 172	222 013	1 954	795	180 943	412 317

KONSOLIDOVANÝ PŘEHLED O PENĚŽNÍCH TOCÍCH (CASH FLOW)

Broker Trust, a.s.
IČO 26439719

období končící k
31.12.2021
(v tisících Kč)

Hanusova 1411/18, Michle
140 00 Praha 4

		Období do 31.12.2021	Období do 31.12.2020
P.	Poáteční stav peněžních prostředků a peněžních ekvivalentů	405 999	293 846
	Peněžní prostředky a peněžní ekvivalenty nabyté akvizicí dceřiných společností	18 334	
	Peněžní toky z hlavní výdělečné činnosti (provozní činnost)		
Z.	Výsledek hospodaření před zdaněním	225 350	91 485
A.1.	Úpravy o nepeněžní operace	40 279	29 264
A.1.1.1	Odpisy stálých aktiv	33 986	24 499
A.1.1.2	Zúčtování kladného konsolidačního rozdílu	495	205
A.1.2.1	Změna stavu opravných položek a rezerv	17 980	14 581
A.1.3.	Zisk (ztráta) z prodeje stálých aktiv	-39	-170
A.1.5.	Nákladové a výnosové úroky	-12 080	-9 772
A.1.6.	Opravy o ostatní nepeněžní operace	-63	-79
A.*	Čistý provozní peněžní tok před změnami pracovního kapitálu	283 963	120 749
A.2.	Změna stavu pracovního kapitálu	-117 083	-18 588
A.2.1.	Změna stavu pohledávek a časového rozlišení aktiv	-249 149	-111 896
A.2.2.	Změna stavu závazků a časového rozlišení pasív	190 002	94 523
A.2.4.	Změna stavu krátkodobého finančního majetku	-57 936	-1 215
A.**	Čistý provozní peněžní tok před zdaněním	166 880	102 161
A.3.	Vyplacené úroky	-10	
A.4.	Přijaté úroky	12 090	9 772
A.5.	Zaplacená daň z příjmů za běžnou činnost	-27 097	-11 333
A.***	Čistý peněžní tok z provozní činnosti	151 863	100 600
	Peněžní toky z investiční činnosti		
B.1.1	Výdaje spojené s nabytím stálých aktiv	-54 442	-38 226
B.1.2	Výdaje za akvizici dceřiných společností	-15 000	
B.2.	Příjmy z prodeje stálých aktiv	55	
B.3.	Zápůjčky a úvěry spřízněným osobám	-10 164	25 369
B.***	Čistý peněžní tok z investiční činnosti	-79 551	-12 857
	Peněžní toky z finančních činností		
C.1.	Změna stavu závazků z financování	76 490	74 410
C.2.	Dopady změn vlastního kapitálu	-15 000	-50 000
C.2.6.	Vyplacené podíly na zisku / dividendy	-15 000	-50 000
C.***	Čistý peněžní tok z finanční činnosti	61 490	24 410
F.	Čistá změna peněžních prostředků a peněžních ekvivalentů	133 802	112 153
R.	Konečný stav peněžních prostředků a peněžních ekvivalentů	539 801	405 999

Broker Trust, a.s.

Příloha konsolidované účetní závěrky

Rok končící 31. prosincem 2021

(v tisících Kč)

1. Charakteristika a hlavní aktivity

Vznik a charakteristika společnosti a skupiny

Mateřská společnost Broker Trust, a.s. (dále „Společnost“) byla zapsána do obchodního rejstříku dne 12. března 2001 a její sídlo je v Praze 4, Hanusova 1411/18, PSČ 140 00. Hlavním předmětem podnikání Společnosti je poradenská činnost.

Vlastník společnosti

Jediným akcionářem společnosti k 31. prosinci 2021 je:

Sophia Kilcullen Limited	100,0 %
--------------------------	---------

Sídlo mateřské společnosti

Broker Trust, a.s.

Hanusova 1411/18

140 00 Praha 4

Česká republika

Identifikační číslo

264 39 719

Členové představenstva a dozorčí rady mateřské společnosti k 31. prosinci 2021

Členové představenstva

Zdeněk Sluka (předseda)

Michaela Maurová (člen)

Členové dozorčí rady

Michal Hudec (člen)

Název a sídlo jednotky sestavující konsolidovanou účetní závěrku zahrnující Broker Trust, a.s.

Sophia Kilcullen Limited

Kilcullen House1 Haigh Terrace,

Dun Laoghaire,Dublin

A96 P6P8

Irsko

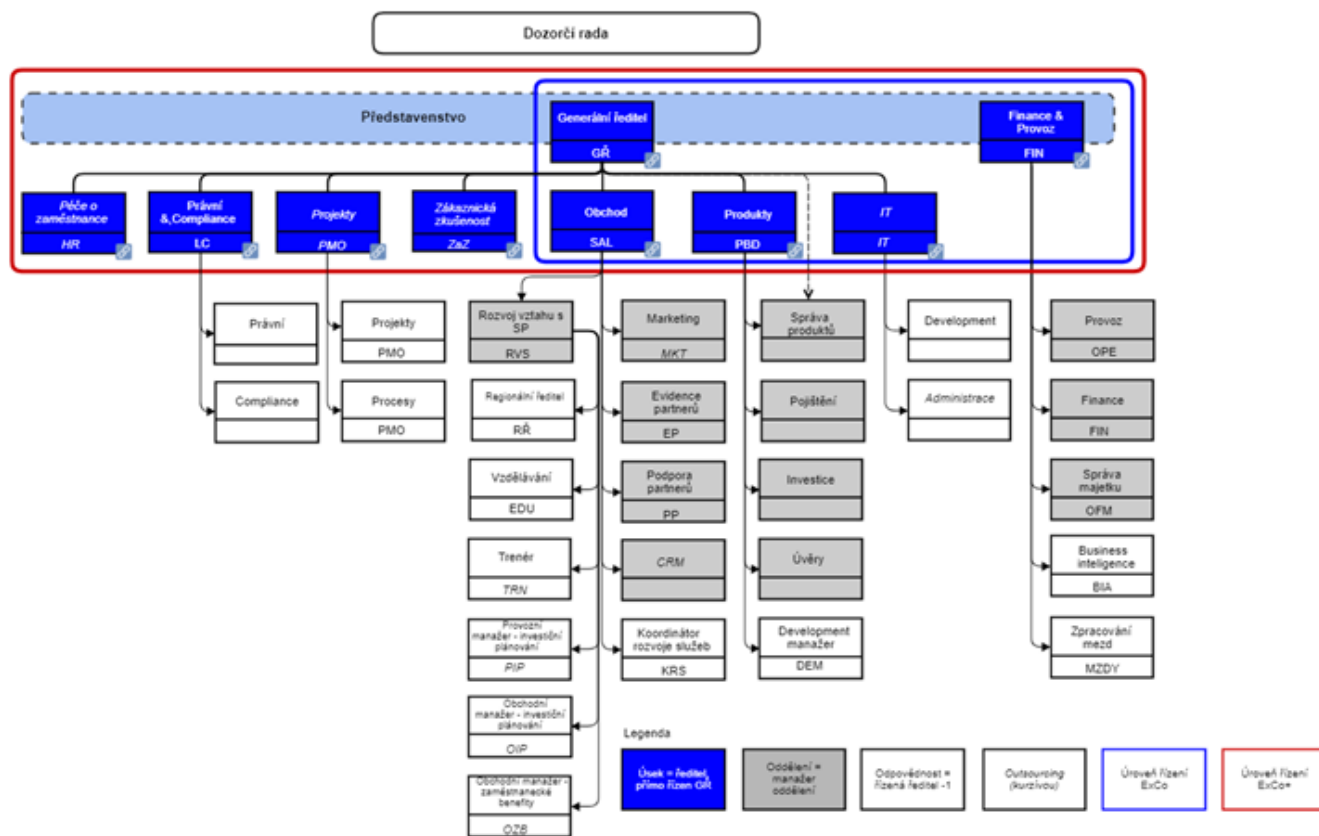
Broker Trust, a.s.

Příloha konsolidované účetní závěrky

Rok končící 31. prosincem 2021

(v tisících Kč)

Struktura mateřské společnosti



Vymezení konsolidačního celku

Do konsolidačního celku je zahrnuta dceřiná společnost VHI, s.r.o., kterou mateřská společnost ovládá. Celkový podíl společnosti Broker Trust, a.s. na základním kapitálu VHI, s.r.o. je 100 %. Do konsolidačního celku jsou dále zahrnuty společnosti GOLEM FINANCE, s.r.o., kterou mateřská společnost ovládá, přičemž celkový podíl společnosti Broker Trust, a.s., na základním kapitálu je 65 % a GOFIS, s.r.o., kterou mateřská společnost také ovládá a celkový podíl společnosti Broker Trust a.s., na základním kapitálu je 60 %. GOLEM FINANCE a GOFIS jsou součástí konsolidačního celku od 13. 9. 2022. Konsolidující jednotkou je Broker Trust, a.s. Srovnávací údaje v konsolidované účetní závěrce představují konsolidovaná čísla za období končící 31.12.2020. Konsolidovaná účetní závěrka k 31.12.2020 nebyla auditovaná, protože konsolidované účetní jednotky byly k 31.12.2020 jednotlivě i v úhrnu nevýznamné.

Broker Trust, a.s.

Příloha konsolidované účetní závěrky

Rok končící 31. prosincem 2021

(v tisících Kč)

Základní údaje konsolidovaných společností

VHI, s.r.o.

Sídlo: Okružní 244, Mladá Boleslav

Základní kapitál: 400 tis. Kč

Kapitál: 4 315 tis. Kč

Aktiva: 4 505 tis. Kč

Zisk běžného účetního období: 1 713 tis. Kč

Způsob konsolidace: přímá

Metoda konsolidace: plná

GOLEM FINANCE, s.r.o.

Sídlo: Jeremenkova 763/88, Praha 4

Základní kapitál: 200 tis. Kč

Kapitál: 7 931 tis. Kč

Aktiva: 34 992 tis. Kč

Zisk běžného účetního období: 7 731 tis. Kč

Způsob konsolidace: přímá

Metoda konsolidace: plná

GOLEM FINANCE, s.r.o.

Sídlo: Jeremenkova 763/88, Praha 4

Základní kapitál: 200 tis. Kč

Kapitál: 307 tis. Kč

Aktiva: 849 tis. Kč

Zisk běžného účetního období: 45 tis. Kč

Způsob konsolidace: přímá

Metoda konsolidace: plná

Uvedené hodnoty výsledku hospodaření a vlastního kapitálu majetkových účastí k 31. prosinci 2021 nejsou auditované.

Broker Trust, a.s.

Příloha konsolidované účetní závěrky

Rok končící 31. prosincem 2021

(v tisících Kč)

Ostatní skutečnosti

Hospodaření skupiny nebylo významně ovlivněno situací způsobenou Covid – 19. Podpořili jsme obchodní aktivity s využitím online kanálů a zároveň bez dopadů na naše služby, převedli zaměstnance na home office. V rámci opatrnosti jsme aktivovali úsporná opatření tak, abychom neutlumili dosažení strategických cílů a neohrozili princip nepřetržité činnosti účetní jednotky.

Obchodní korporace se podřídila zákonu jako celku postupem podle § 777 odst. 5 zákona č. 90/2012 Sb, o obchodních společnostech a družstvech. Tato změna byla zapsána dne 14. února 2015.

2. Zásadní účetní postupy používané skupinou

Konsolidovaná účetní závěrka byla připravena na základě účetnictví vedeného v souladu se zákonem o účetnictví a příslušnými nařízeními a vyhláškami platnými v České republice.

Tato konsolidovaná účetní závěrka je připravena v souladu s vyhláškou Ministerstva financí České republiky č. 500/2002 Sb., kterou se provádějí některá ustanovení zákona č. 563/1991 Sb., o účetnictví, ve znění pozdějších předpisů, pro účetní jednotky, které jsou podnikateli účtujícími v soustavě podvojného účetnictví.

a) Dlouhodobý hmotný a nehmotný majetek

Dlouhodobý hmotný a nehmotný majetek je evidován v pořizovací ceně. Dlouhodobý hmotný majetek v pořizovací ceně do 40 tis. Kč a dlouhodobý nehmotný majetek v pořizovací ceně do 60 tis. Kč je posuzován individuálně.

Ocenění dlouhodobého majetku vlastní výroby zahrnuje přímý materiál, přímé mzdy a režijní náklady přímo spojené s jeho výrobou až do doby jeho aktivace.

V následující tabulce jsou uvedeny metody a doby odpisování podle skupin majetku:

Majetek	Metoda	Doba odpisování
Stavby	Lineární	30 let
Stroje a přístroje	Lineární	3-5 let
Automobily	Lineární	5 let
Patenty a ostatní nehmotná aktiva	Lineární	5 let
Software	Lineární	3 roky

Technická zhodnocení na najatém hmotném majetku jsou odpisována lineární metodou po dobu trvání nájemní smlouvy nebo po dobu odhadované životnosti, a to vždy po tu, která je kratší.

b) Dlouhodobý finanční majetek

Dlouhodobý finanční majetek zahrnuje poskytnuté dlouhodobé zápůjčky a úvěry mezi ovládanými a ovládajícími osobami a jiné poskytnuté dlouhodobé zápůjčky.

Broker Trust, a.s.

Příloha konsolidované účetní závěrky

Rok končící 31. prosincem 2021

(v tisících Kč)

c) Stanovení opravných položek a rezerv

Pohledávky

Skupina stanoví opravné položky k pochybným pohledávkám na základě vlastní analýzy platební schopnosti svých zákazníků a věkové struktury pohledávek.

Rezervy

Skupina tvoří rezervy na krytí svých závazků nebo výdajů, u nichž je pravděpodobné, že nastanou, je znám jejich účel, avšak není přesně známa jejich výše, nebo časový rozvrh úhrady. Rezervy však nejsou tvořeny na běžné provozní výdaje nebo na výdaje přímo související s budoucími příjmy. Rezerva na budoucí storna je odhadována statistickými propočty.

d) Přepočty cizích měn

Skupina používá pro přepočet transakcí v cizí měně denní kurz ČNB. V průběhu roku účtuje Skupina pouze o realizovaných kurzových ziscích a ztrátách.

Aktiva a pasiva v zahraniční měně jsou k rozvahovému dni přepočítávána podle kurzu devizového trhu vyhlášeného ČNB. Nerealizované kurzové zisky a ztráty jsou zachyceny ve výsledku hospodaření.

e) Výzkum a vývoj

Náklady na výzkum jsou vynaloženy za účelem získání zcela nových technických znalostí, které mohou vést k budoucímu zlepšení výrobků nebo celých procesů, pro něž však není dosud stanoveno jejich ekonomické využití. Tyto náklady jsou účtovány do výkazu zisku a ztráty v období, ve kterém byly vynaloženy.

Náklady vynaložené na vývoj představují transformaci nových technických znalostí či metod na nové nebo podstatně kvalitnější fungování SW. Tyto náklady jsou účtovány jako technické zhodnocení. Náklady na vývoj, které nesplňují výše uvedené podmínky, jsou účtovány do výkazu zisku a ztráty v období, ve kterém byly vynaloženy.

f) Účtování výnosů a nákladů

Výnosy a náklady se účtují časově rozlišené, tj. do období, s nímž věcně i časově souvisejí.

g) Daň z příjmů

Daň z příjmů za dané období se skládá ze splatné daně a ze změny stavu v odložené dani.

Splatná daň zahrnuje odhad daně vypočtený z daňového základu s použitím daňové sazby platné v první den účetního období a veškeré doměrky a vratky za minulá období.

Odložená daň vychází z veškerých dočasných rozdílů mezi účetní a daňovou hodnotou aktiv a pasiv, případně dalších dočasných rozdílů (daňová ztráta), s použitím očekávané daňové sazby platné pro období, ve kterém budou daňový závazek nebo pohledávka uplatněny.

O odložené daňové pohledávce se účtuje pouze tehdy, je-li pravděpodobné, že bude v následujících účetních obdobích uplatněna.

Broker Trust, a.s.

Příloha konsolidované účetní závěrky

Rok končící 31. prosincem 2021

(v tisících Kč)

h) Klasifikace závazků

Skupina klasifikuje část dlouhodobých závazků, bankovních úvěrů a finančních výpomocí, jejichž doba splatnosti je kratší než jeden rok vzhledem k rozvahovému dni, jako krátkodobé.

i) Leasing

Splátky operativního leasingu jsou účtovány do nákladů rovnoměrně po dobu trvání leasingu. Budoucí leasingové splátky, které nejsou k rozvahovému dni splatné, jsou vykázány v příloze konsolidované účetní závěrky, ale nejsou zachyceny v rozvaze.

j) Zaměstnanecké požitky

Skupina vytváří rezervu na nevybranou dovolenou. Na odměny a bonusy zaměstnanců tvoří skupina dohadnou položku.

k) Konsolidační rozdíl

Konsolidační rozdíl představuje rozdíl mezi pořizovací cenou podílů konsolidované účetní jednotky a jejich oceněním podle podílové účasti konsolidující účetní jednotky na výši vlastního kapitálu vyjádřeného reálnou hodnotou, která vyplývá jako rozdíl reálných hodnot aktiv a reálných hodnot cizího kapitálu ke dni akvizice nebo ke dni dalšího zvýšení účasti (dalšího pořízení cenných papírů nebo podílů).

Vedení skupiny stanovilo dobu odepisování konsolidačního rozdílu na 20 let.

l) Metody konsolidace

Konsolidace se provádí podle příslušné metody způsobem plné konsolidace. Plnou metodou konsolidace se rozumí:

- začlenění jednotlivých složek rozvahy a výkazů zisku a ztráty dceřiných společností v plné výši po případném přetřídění a úpravách do rozvahy a výkazu zisku a ztráty mateřské společnosti,
- vyloučení účetních případů mezi účetními jednotkami skupiny, které vyjadřují vzájemné vztahy,
- vykázání případného konsolidačního rozdílu a jeho odpis,
- rozdělení vlastního kapitálu dceřiných společností a jejich výsledku hospodaření na podíl připadající mateřské společnosti a podíl menšinových držitelů podílových cenných papírů a podílů emitovaných konsolidovanými podniky,
- vyloučení podílových cenných papírů a podílů, jejichž emitentem je dceřiná společnost a řízená osoba a vlastního kapitálu této osoby, který se váže k vylučovaným podílovým cenným papírům a podílům,
- vypořádání podílů se zpětnou vazbou.

m) Přehled o peněžních tocích

Přehled o peněžních tocích byl sestaven nepřímou metodou. Peněžní ekvivalenty představují krátkodobý likvidní majetek, který lze snadno a pohotově převést na předem známou částku v hotovosti a u kterého se nepředpokládají významné změny hodnoty v čase.

Broker Trust, a.s.

Příloha konsolidované účetní závěrky

Rok končící 31. prosincem 2021

(v tisících Kč)

Peněžní prostředky a peněžní ekvivalenty lze analyzovat takto:

	(údaje v tis. Kč)	
	31.12.2021	31.12.2020
Pokladní hotovost a peníze na cestě	84	33
Účty v bankách	539 717	405 966
Peněžní prostředky a peněžní ekvivalenty celkem	539 801	405 999

Peněžní toky z provozních, investičních nebo finančních činností jsou uvedeny v přehledu o peněžních tocích nekompenzovaně.

Peněžní prostředky a peněžní ekvivalenty nabyté akvizicí společností GOLEM FINANCE a GOFIS činí 18 334 tis. Kč.

3. Změna účetních metod a postupů

V průběhu roku 2021 nebyla přijata žádná změna účetních metod a postupů.

4. Dlouhodobý majetek

a) Dlouhodobý nehmotný majetek

	Nehmotné výsledky výzkumu	Ostatní dlouhodobý nehm. majetek	Software	Nedokončený nehmotný majetek	Celkem
Požizovací cena					
Zůstatek k 1. 1. 2021	451	676	140 682	13 716	155 525
Přírůstky	--	--	51 680	47 510	99 190
Úbytky	--	--	--	49 157	49 157
Zůstatek k 31. 12. 2021	451	676	192 362	12 069	205 558
Oprávký					
Zůstatek k 1. 1. 2021	451	676	80 843	--	81 970
Odpisy	--	--	37 757	--	37 757
Úbytky	--	--	--	--	--
Zůstatek k 31. 12. 2021	451	676	118 600	--	119 727
Zůstatková hodnota 1. 1. 2021	--	--	59 839	13 716	73 555
Zůstatková hodnota 31. 12. 2021	--	--	73 762	12 069	85 831

Nejvýznamnějším přírůstkem dlouhodobého nehmotného majetku je software. V roce 2021 byly aktivovány nakupované služby při vývoji SW. Zároveň nebyly aktivovány mzdové ani jiné náklady související se zaměstnanci podílejících se na vývoji SW. Přírůstky software dále zahrnují software nabyté akvizicí společností GOLEM FINANCE a GOFIS (5 638 tis. Kč). Odpisy software se touto transakcí navýšily o 5 088 tis. Kč.

Broker Trust, a.s.

Příloha konsolidované účetní závěrky

Rok končící 31. prosincem 2021

(v tisících Kč)

	Nehmotné výsledky výzkumu	Ostatní dlouhodobý nehm. majetek	Software	Nedokončený nehmotný majetek	Celkem
Požizovací cena					
Zůstatek k 1. 1. 2020	451	676	95 913	20 796	117 836
Přírůstky	--	--	44 769	37 689	82 458
Úbytky	--	--	--	44 769	44 769
Zůstatek k 31. 12. 2020	451	676	140 682	13 716	155 525
Oprávký					
Zůstatek k 1. 1. 2020	451	676	57 360	--	58 487
Odpisy	--	--	23 483	--	23 483
Úbytky	--	--	--	--	--
Zůstatek k 31. 12. 2020	451	676	80 843	--	81 970
Zůstatková hodnota 1. 1. 2020	--	--	38 553	20 796	59 349
Zůstatková hodnota 31. 12. 2020	--	--	59 839	13 716	73 555

b) Dlouhodobý hmotný majetek

	Budovy	Samostatné movité věci	Nedokončený hmotný majetek	Celkem
Požizovací cena				
Zůstatek k 1. 1. 2021	--	9 828	21	9 849
Přírůstky	--	6 394	135	6 529
Úbytky	--	234	21	255
Zůstatek k 31. 12. 2021	--	15 988	135	16 123
Oprávký				
Zůstatek k 1. 1. 2021	--	8 394	--	8 394
Odpisy	--	2 435	--	2 435
Úbytky	--	234	--	234
Zůstatek k 31. 12. 2021	--	10 595	--	10 595
Zůst. hodn. 1. 1. 2021	--	1 434	21	1 455
Zůst. hodn. 31. 12. 2021	--	5 393	135	5 528

Přírůstky samostatných movitých věcí zahrnují také samostatné movité věci nabyté akvizicí společností GOLEM FINANCE a GOFIS (3 445 tis. Kč). Odpisy software se touto transakcí navýšily o 1 519 tis. Kč.

Broker Trust, a.s.

Příloha konsolidované účetní závěrky

Rok končící 31. prosincem 2021

(v tisících Kč)

	Budovy	Samostatné movité věci	Nedokončený hmotný majetek	Celkem
Požizovací cena				
Zůstatek k 1. 1. 2020	--	9 470	47	9 517
Přírůstky	--	358	205	563
Úbytky	--	--	231	231
Zůstatek k 31. 12. 2020	--	9 828	21	9 849
Oprávký				
Zůstatek k 1. 1. 2020	--	7 378	--	7 378
Odpisy	--	1 016	--	1 016
Úbytky	--	--	--	--
Zůstatek k 31. 12. 2020	--	8 394	--	8 394
Zůst. hodn. 1. 1. 2020	--	2 092	47	2 139
Zůst. hodn. 31. 12. 2020	--	1 434	21	1 455

c) Dlouhodobý finanční majetek

Dlouhodobý finanční majetek představují poskytnuté úvěry a půjčky se splatností delší než 1 rok v celkové výši 97 182 tis. Kč (2020 – 38 376 tis. Kč).

5. Krátkodobý finanční majetek

Krátkodobý finanční majetek představuje investice do akcií v hodnotě 15 559 tis. Kč (2020 – 12 686 tis. Kč), investice do fondu Conseq depozitní+ (ISIN CZ0008475795) ve výši 50 000 tis Kč (2020 – 0 tis Kč) a investice do směnky v hodnotě 20 300 tis. Kč (2020 – 15 237 tis. Kč). Směnka je fixně úročená a je splatná v září 2022.

6. Konsolidační rozdíl

Skupině vznikl kladný konsolidační rozdíl, který odepisuje konsolidační rozdíl po dobu 20-ti let. Kladný konsolidační rozdíl vznikl při akvizici společností VHI, s.r.o., v roce 2019 a následně při akvizicích GOLEM FINANCE s.r.o. (17 653 tis. Kč) a GOFIS s.r.o. (2 195 tis. Kč) v roce 2022. Zůstatek kladného konsolidačního rozdílu k 31.12.2021 je 23 053 tis. Kč. Ke stejnému datu je odepsáno 906 tis. Kč z původní hodnoty 23 959 tis. Kč, z čeho 495 tis. Kč bylo odepsáno v roce 2021. Výše odpisu v roce 2021 je tvořena VHI ve výši 206 tis. Kč, na GOLEM FINANCE ve výši 257 tis. Kč a GOFIS 32 tis. Kč.

7. Najatý majetek

Operativní leasing

Skupina má formou operativního leasingu automobily najaty automobily na dobu max. 3 let. Celkové roční náklady týkající se tohoto nájmu v roce 2021 činily 1 040 tis. Kč (2020 – 1 153 tis. Kč).

8. Pohledávky a závazky z obchodních vztahů

a) Krátkodobé pohledávky z obchodních vztahů činí 302 242 tis. Kč (2020 – 164 268 tis. Kč), ze kterých 7 803 tis. Kč (2020 – 12 941 tis. Kč) představují pohledávky po lhůtě splatnosti. Opravná položka k pochybným pohledávkám k 31. prosinci 2020 činila 7 192 tis. Kč (2020 – 7 543 tis. Kč).

Broker Trust, a.s.

Příloha konsolidované účetní závěrky

Rok končící 31. prosincem 2021

(v tisících Kč)

Skupina evidovala k datu konsolidované účetní závěrky poskytnuté zálohy ve výši 10 253 tis. Kč (2020 – 6 644 tis. Kč).

- b) V roce 2021 byl účet 388.900 reklasifikován z kategorie Krátkodobé pohledávky obchodních vztahů, kde byl vykázán v roce 2020, do položky Dohadné účty aktivní. Účet zachycuje odhad výnosů z provizí za prosinec 2021. V roce 2021 a v roce 2020 skupina nevykazovala dlouhodobé pohledávky z obchodních vztahů.

Zůstatek poskytnutých půjček mimo půjčky spřízněným osobám činí 141 402 tis. Kč (2020 – 82 339 tis. Kč). Část poskytnutých půjček je kryta směnkou nebo nemovitou zástavou.

- c) Krátkodobé závazky z obchodních vztahů činí 211 498 tis. Kč (2020 – 175 685 tis. Kč). K 31. prosinci 2021 bylo 26 tis. Kč po splatnosti (2020 – 1 023 tis. Kč).

V roce 2021 byl účet 389.900 reklasifikován z kategorie Krátkodobé závazky z obchodních vztahů, kde byl vykázán v roce 2020, do položky Dohadné účty pasivní. Účet zachycuje odhad nákladů na provize za prosinec 2021.

- d) Dlouhodobé závazky ve výši 428 452 tis. Kč (2020 – 354 856 tis. Kč) představují zejména hodnotu stornofondu (závazky vůči poradcům z titulu zadržených provizí). Skupina neeviduje závazky se splatností delší než 5let.

9. Časové rozlišení nákladů a výnosů a dohadné položky

Náklady příštích období zahrnují zejména časové rozlišení nákladů na domény, školení, pojištění a další služby ve výši 11 062 tis. Kč (2020 – 18 559 tis. Kč).

Příjmy příštích období ve výši 188 970 tis. Kč (2020 – 143 640 tis. Kč) tvoří převážně provizní bonusy a provize, které skupina obdrží v průběhu roku 2022 a dalších letech za produkci roku 2021.

Dohadné položky pasivní ve výši 312 644 tis. Kč (2020 – 125 379 tis. Kč) jsou tvořeny převážně dopočtem provizních nákladů k provizím vztahujícím se k běžnému účetnímu období. Tato položka obsahuje i dohad na další části kupní ceny GOLEM Finance s.r.o. a GOFIS s.r.o. ve výši 8 714 tis. Kč.

Výdaje příštích období ve výši 72 663 tis. Kč (2020 – 62 920 tis. Kč) jsou tvořeny zejména nákladovými provizemi, které budou vypláceny v průběhu následujících období. Součástí zůstatku jsou i bonusy a bonifikace.

Broker Trust, a.s.

Příloha konsolidované účetní závěrky

Rok končící 31. prosincem 2021

(v tisících Kč)

10. Opravné položky

	Opravná položka k pohledávkám	Celkem
Zůstatek k 1. 1. 2021	7 543	7 543
Tvorba	--	--
Rozpuštění/použití	-351	-351
Zůstatek k 31. 12. 2021	7 192	7 192

	Opravná položka k pohledávkám	Celkem
Zůstatek k 1. 1. 2020	12 181	12 181
Tvorba	--	--
Rozpuštění/použití	-4 638	-4 638
Zůstatek k 31. 12. 2020	7 543	7 543

11. Rezervy

	Ostatní rezervy	Rezerva na storna	Rezerva na dovolenou	Celkem
Zůstatek k 1. 1. 2021	1 250	65 995	1 825	69 070
Tvorba	0	18 853	727	19 580
Čerpání	1 250	--	--	1 250
Zůstatek rezerv k 31. 12. 2021	0	84 848	2 552	87 400

12. Bankovní úvěry

K 31. prosinci 2021 nečerpala skupina žádný bankovní úvěr.

13. Informace o tržbách

	2021	2020
Provize a ostatní služby brutto	3 653 773	2 445 209
- Storna	-206 694	-191 469
Provize a ostatní služby netto	3 447 079	2 253 740
Úroky z půjček	12 088	9 772
Ostatní výnosy	5 409	3 985
Celkem	3 464 576	2 267 497

Všechny výnosy byly realizovány na území České republiky.

14. Služby

Náklad na služby ve výši 3 075 911 tis. Kč (2020 – 2 036 874 tis. Kč) je tvořen převážně vyplacenými provizemi a dále administrativními a marketingovými náklady.

Broker Trust, a.s.

Příloha konsolidované účetní závěrky

Rok končící 31. prosincem 2021

(v tisících Kč)

15. Informace o spřízněných stranách

Transakce se spřízněnými stranami

	Objem vzájemných transakcí	
	2021	2020
Výnosy		
Prodej služeb	43 433	35 106
Úrokové výnosy	8 183	6 628
Náklady		
Nákup služeb	40 965	32 029
Pohledávky		
Poskytnuté půjčky	118 919	108 755
Závazky		
Závazky z obchodních vztahů	5 344	5 698
Ostatní závazky	--	--

Půjčky poskytnuté a přijaté jsou úročeny tržními úrokovými sazbami.

Spřízněným stranám byly poskytnuty úvěry se splatností do jednoho roku v celkové výši 102 564 tis. Kč (2020 – 50 471 tis. Kč) a úvěry se splatností delší než jeden rok v celkové výši 16 355 tis. Kč (2020 – 58 284 tis. Kč).

V rámci výše uvedeného byl členům představenstva mateřské společnosti byl poskytnut úvěr v celkové výši 74 665 tis. Kč (2020 – 58 284 tis. Kč). Dle smlouvy o úvěru je úročení 3,8%.

Úvěry poskytnuté hlavnímu akcionáři mateřské společnosti byly v roce 2021 splaceny. (2020 – 7 582 tis. Kč).

Poskytnuté úvěry ostatním spřízněným stranám představovaly 44 253 tis. Kč (2020 – 42 889 tis. Kč). Dle smlouvách o úvěru je úročení 3,5 %.

Vedoucím zaměstnancům a členům představenstva mateřské společnosti jsou k dispozici služební vozidla. Odměna členům dozorčí rady a představenstva mateřské společnosti představovala 122 tis. Kč (2020 – 120 tis. Kč). Tyto odměny jsou součástí osobních nákladů.

16. Zaměstnanci a vedoucí pracovníci

Průměrný počet zaměstnanců a vedoucích pracovníků a osobní náklady za rok 2021 a 2020:

2021	Počet	Mzdové náklady	Náklady na sociální zabezpečení a zdravotní pojištění	Sociální náklady
Zaměstnanci	114	62 938	20 861	1 883
Vedoucí pracovníci	5	13 745	3 233	0
Celkem	119	76 683	24 094	1 883

Broker Trust, a.s.

Příloha konsolidované účetní závěrky

Rok končící 31. prosincem 2021

(v tisících Kč)

2020	Počet	Mzdové náklady	Náklady na sociální zabezpečení a zdravotní pojištění	Sociální náklady
Zaměstnanci	103	52 233	16 291	1 616
Vedoucí pracovníci	5	17 851	4 998	0
Celkem	108	70 084	21 289	1 616

17. Závazky ze sociálního zabezpečení a zdravotního pojištění

Závazky ze sociálního zabezpečení a zdravotního pojištění činí 2 203 tis. Kč (2020 – 2 039 tis. Kč), ze kterých 1 433 tis. Kč (2020 – 1 347 tis. Kč) představují závazky ze sociálního zabezpečení a 770 tis. Kč (2020 – 692 tis. Kč) představují závazky ze zdravotního pojištění. Žádné z těchto závazků nejsou po lhůtě splatnosti.

18. Stát – daňové závazky a dotace

Daňové závazky činí 35 519 tis. Kč (2020 – 10 850 tis. Kč), ze kterých 1 022 tis. Kč (2020 – 1 429 tis. Kč) představují závazky z daně z přidané hodnoty. Závazky z daně z příjmů právnických osob po započtení uhrazených záloh jsou ve výši 34 048 tis. Kč a jsou vykázány v položce stát - daňové závazky (2020 – 8 663 tis. Kč). Žádné z těchto závazků nejsou po lhůtě splatnosti.

19. Informace o odměnách statutárním auditorům

	2021	2020
Povinný audit	809	593
Daňové poradenství	181	181
Celkem	990	774

20. Daň z příjmů

a) Splatná

Splatná daň z příjmů zahrnuje daň za zdaňovací období 2021 ve výši 52 627 tis. Kč (2020 – 21 486 tis. Kč).

b) Odložená

	Pohledávky		Závazky		Rozdíl	
	2021	2020	2021	2020	2021	2020
Dlouhodobý hmotný majetek	--	--	-28	-16	-28	-16
Opravná položka k pohledávkám	126	116	--	--	126	116
Dohadná položka pasivní	20 691	15 395	--	--	20 691	15 395
Rezerva na storna	16 121	12 538	--	--	16 121	12 538
Ostatní dočasné rozdíly	485	347	--	--	485	347
Odložená daňová pohledávka/(závazek)	37 424	28 396	-28	-16	37 395	28 380

V souladu s účetními postupy uvedenými v bodě 2g) byla pro výpočet odložené daně použita daňová sazba 19 % (2020 – 19 %).

Broker Trust, a.s.

Příloha konsolidované účetní závěrky

Rok končící 31. prosincem 2021

(v tisících Kč)

21. Závazky nevykázané v rozvaze

Skupina eviduje závazky nevykázané v rozvaze z titulu leasingových smluv.

22. Významná následná událost

Probíhající válečný konflikt na Ukrajině a související sankce namířené proti Ruské federaci mohou mít dopad na evropskou i světovou ekonomiku. Účetní jednotka nemá žádnou významnou přímou expozici vůči Ukrajině, Rusku nebo Bělorusku. Dopad na celkovou ekonomickou situaci však může vyžadovat revizi některých předpokladů a odhadů. To může vést k významným úpravám účetní hodnoty některých aktiv a závazků v příštím finančním roce. V této fázi není vedení schopno spolehlivě odhadnout dopad, jelikož se události vyvíjejí ze dne na den. Dlouhodobější dopad může ovlivnit i objemy obchodů, peněžní toky a ziskovost. Vedení skupiny nicméně došlo k závěru, že k datu sestavení této konsolidované účetní závěrky nemá tato situace významný vliv na konsolidovanou účetní závěrku za rok končící 31. prosince 2021 ani na schopnost skupiny pokračovat ve své činnosti.

Ke dni 4. října 2022 došlo ke změně vlastníka mateřské společnosti Broker Trust a.s., kdy původní vlastník Sophia Kilcullen Limited byl nahrazen společností BTrust Group, a.s., IČ 144 04 478, se sídlem Hanusova 1411/18, Michle, 140 00 Praha 4. BTrust Group, a.s. je od uvedeného data 100% vlastníkem Broker Trust a.s.

Mateřská společnost Broker Trust a.s., se ke dni 6. prosince 2022 stala 100% akcionářem nově vzniklé dceřinné společnosti mooy BTrust, a.s., IČ 17806534. Hlavním předmětem podnikání společnosti je pronájem nemovitostí, bytů a nebytových prostor.

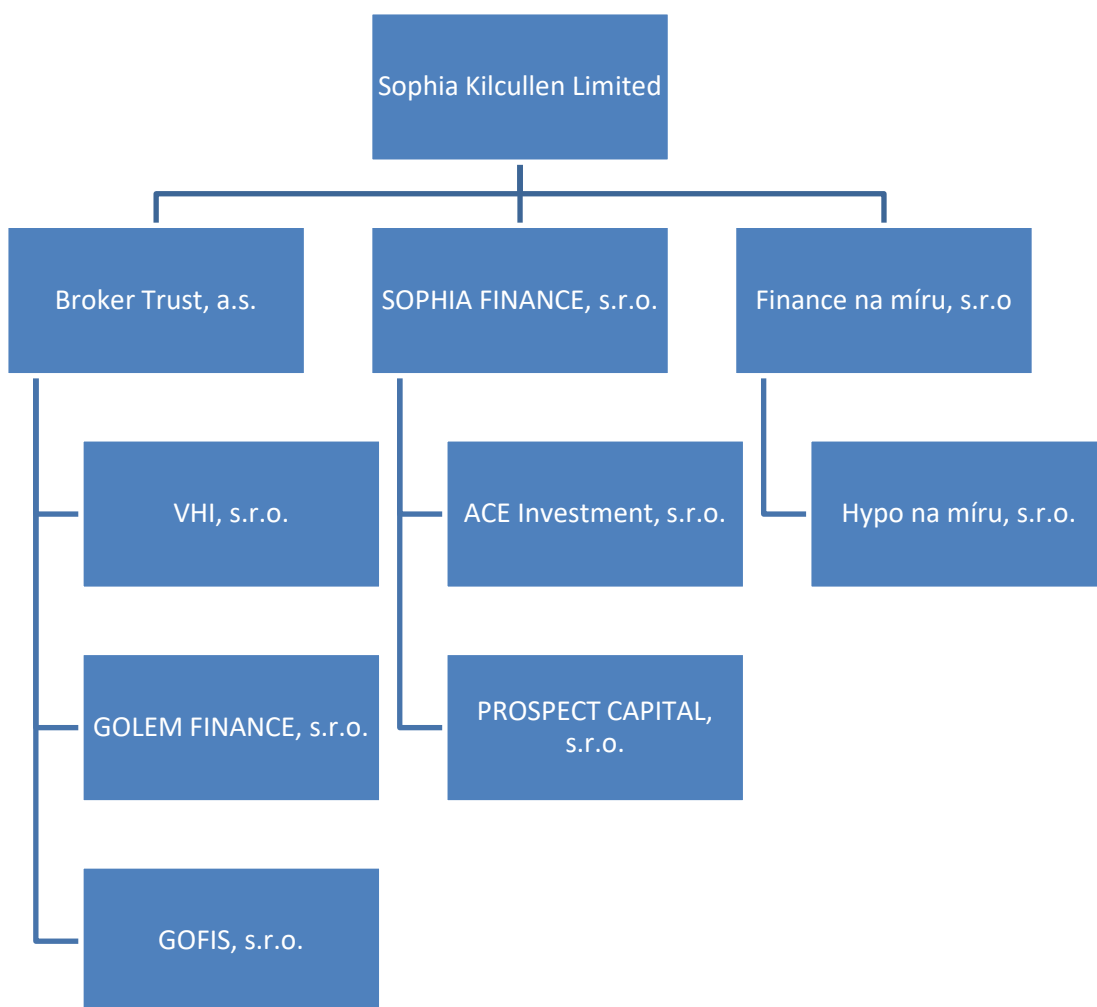
K datu sestavení konsolidované účetní závěrky vedení skupiny nejsou známy žádné další významné následné události, které by nebyly zachyceny v této konsolidované účetní závěrce.

Zpráva o vztazích

Zpráva o vztazích mezi propojenými osobami podle § 82 zákona č. 90/2012 Sb., o obchodních korporacích

Statutární orgán společnosti Broker Trust, a.s. (dále jen Společnost), jakožto ovládané osoby, zpracoval v souladu s § 82 zákona č. 90/2012 Sb., o obchodních korporacích, tuto zprávu o vztazích mezi propojenými osobami za účetní období roku 2021 v následujícím znění:

1. Struktura vztahů mezi ovládající osobou a ovládanou osobou - § 82 odst. 2 písm. a) ZOK



2. Ovládající osoba

Společnost Sophia Kilcullen Limited, má 100% podíl na ovládané společnosti Broker Trust, a.s. a vykonává rozhodující vliv (dále jen Ovládající osoba).

3. Osoby ovládané Ovládající osobou

Ovládané osoby společností Sophia Kilcullen Limited jsou:

- Broker Trust, a.s.
- SOPHIA FINANCE, s.r.o.
- Finance na míru, s.r.o.

Ostatní propojené osoby jsou:

- VHI, s.r.o.
- GOLEM FINANCE, s.r.o.
- GOFIS, s.r.o.
- ACE Investment s.r.o.
- PROSPECT CAPITAL, s.r.o.
- Hypo na Míru, s.r.o.

4. Úloha Ovládané osoby - § 82 odst. 2 písm. b) ZOK

Úloha Ovládané osoby spočívá v poskytování poradenství v oblasti finančních produktů na území České republiky.

5. Způsob a prostředky ovládnání - § 82 odst. 2 písm. c) ZOK

Ovládající osoba je majoritním akcionářem Ovládané osoby a vykonává svá akcionářská práva.

6. Přehled jednání učiněných v účetním období 2021, která byla učiněna na popud nebo v zájmu Ovládající osoby, pokud se takovéto jednání týkalo majetku, který přesahuje 10 % vlastního kapitálu Ovládané osoby zjištěného podle poslední účetní závěrky - § 82 odst. 2 písm. d) ZOK

V průběhu účetního období 2021 nedošlo k žádnému takovému jednání.

7. Přehled vzájemných smluv mezi Ovládanými osobami osobou a Ovládající osobou - § 82 odst. 2 písm. e) ZOK

- Broker Trust a Sophia Finance – Smlouva o spolupráci, Smlouva o poskytování servisních služeb z roku 2014
- Broker Trust a VHI – Smlouva o spolupráci z roku 2018
- Broker Trust a Finance na míru – Smlouva o spolupráci z roku 2014
- Broker Trust a Hypo na míru – Smlouva o spolupráci z roku 2019

Plnění z uvedených smluv:

	Objem vzájemných transakcí 2021
Výnosy	
Prodej služeb	46 193
Náklady	
Nákup služeb	43 433
Závazky	
Závazky z obchodních vztahů	5 172
Ostatní závazky	--

8. Posouzení toho, zda vznikla Ovládané osobě újma, a posouzení jejího vyrovnání - § 82 odst. 2 písm. f) ZOK

Z titulu právních jednání uvedených v článku 4 této Zprávy nevznikla Ovládané osobě újma.

9. Zhodnocení výhod a nevýhod plynoucích ze vztahů mezi Ovládanou osobou a Ovládající osobou - § 82 odst. 4 ZOK

Ovládané osobě neplynou ze vztahu s Ovládající společností žádné nevýhody. Ze vztahu neplynou žádná dodatečná rizika nad rámec běžných obchodních rizik.

V Praze, dne 31. března 2022


Ing. Michaela Maurová
člen představenstva


Ing. Zdeněk Sluka
předseda představenstva

ZPRÁVA NEZÁVISLÉHO AUDITORA

Pro akcionáře společnosti Broker Trust, a.s.

Se sídlem: Hanusova 1411/18, Michle, 140 00 Praha 4

Výrok auditora

Provedli jsme audit přiložené konsolidované účetní závěrky konsolidačního celku společnosti Broker Trust, a.s. („konsolidační celek“) sestavené na základě českých účetních předpisů, která se skládá z konsolidované rozvahy k 31. prosinci 2021, konsolidovaného výkazu zisku a ztráty, konsolidovaného přehledu o změnách vlastního kapitálu a konsolidovaného přehledu o peněžních tocích za rok končící k tomuto datu a přílohy této konsolidované účetní závěrky, která obsahuje popis použitých podstatných účetních metod a další vysvětlující informace.

Podle našeho názoru přiložená konsolidovaná účetní závěrka podává věrný a poctivý obraz konsolidované finanční pozice konsolidačního celku k 31. prosinci 2021 a jeho konsolidované finanční výkonnosti a konsolidovaných peněžních toků za rok končící k tomuto datu v souladu s českými účetními předpisy.

Základ pro výrok

Audit jsme provedli v souladu se zákonem o auditorech a standardy Komory auditorů České republiky pro audit, kterými jsou mezinárodní standardy pro audit (ISA), případně doplněné a upravené souvisejícími aplikačními doložkami. Naše odpovědnost stanovená těmito předpisy je podrobněji popsána v oddílu Odpovědnost auditora za audit konsolidované účetní závěrky. V souladu se zákonem o auditorech a Etickým kodexem přijatým Komorou auditorů České republiky jsme na konsolidačním celku nezávislí a splnili jsme i další etické povinnosti vyplývající z uvedených předpisů. Domníváme se, že důkazní informace, které jsme shromáždili, poskytují dostatečný a vhodný základ pro vyjádření našeho výroku.

Jiná skutečnost

Srovnávací údaje k 31. prosinci 2020 a za rok končící k tomuto datu nejsou auditované.

Ostatní informace uvedené v konsolidované výroční zprávě

Ostatními informacemi jsou v souladu s § 2 písm. b) zákona o auditorech informace uvedené v konsolidované výroční zprávě mimo konsolidovanou účetní závěrku a naši zprávu auditora. Za ostatní informace odpovídá představenstvo společnosti.

Náš výrok ke konsolidované účetní závěrce se k ostatním informacím nevztahuje. Přesto je však součástí našich povinností souvisejících s ověřením konsolidované účetní závěrky seznámení se s ostatními informacemi a posouzení, zda ostatní informace nejsou ve významném (materiálním) nesouladu s konsolidovanou účetní závěrkou či našimi znalostmi o účetní jednotce získanými během ověřování konsolidované účetní závěrky nebo zda se jinak tyto informace nejeví jako významně (materiálně) nesprávné. Také posuzujeme, zda ostatní informace byly ve všech významných (materiálních) ohledech vypracovány v souladu s příslušnými právními předpisy. Tímto posouzením se rozumí, zda ostatní informace splňují požadavky právních předpisů na formální náležitosti a postup vypracování ostatních informací v kontextu významnosti (materiality), tj. zda případné nedodržení uvedených požadavků by bylo způsobilo ovlivnit úsudek činěný na základě ostatních informací.

Na základě provedených postupů, do míry, jež dokážeme posoudit, uvádíme, že:

- Ostatní informace, které popisují skutečnosti, jež jsou též předmětem zobrazení v konsolidované účetní závěrce, jsou ve všech významných (materiálních) ohledech v souladu s konsolidovanou účetní závěrkou.
- Ostatní informace byly vypracovány v souladu s právními předpisy.

Dále jsme povinni uvést, zda na základě poznatků a povědomí o společnosti, k nimž jsme dospěli při provádění auditu, ostatní informace neobsahují významné (materiální) věcné nesprávnosti. V rámci uvedených postupů jsme v obdržných ostatních informacích žádné významné (materiální) věcné nesprávnosti nezjistili.

Odpovědnost představenstva a dozorčí rady společnosti za konsolidovanou účetní závěrku

Představenstvo společnosti odpovídá za sestavení konsolidované účetní závěrky podávající věrný a poctivý obraz v souladu s českými účetními předpisy a za takový vnitřní kontrolní systém, který považuje za nezbytný pro sestavení konsolidované účetní závěrky tak, aby neobsahovala významné (materiální) nesprávnosti způsobené podvodem nebo chybou.

Při sestavování konsolidované účetní závěrky je představenstvo společnosti povinno posoudit, zda je konsolidační celek schopen nepřetržitě trvat, a pokud je to relevantní, popsat v příloze konsolidované účetní závěrky záležitosti týkající se jeho nepřetržitého trvání a použití předpokladu nepřetržitého trvání při sestavení konsolidované účetní závěrky, s výjimkou případů, kdy představenstvo plánuje zrušení konsolidačního celku nebo ukončení jeho činnosti, resp. kdy nemá jinou reálnou možnost než tak učinit.

Za dohled nad procesem účetního výkaznictví v konsolidačním celku odpovídá dozorčí rada.

Odpovědnost auditora za audit konsolidované účetní závěrky

Naším cílem je získat přiměřenou jistotu, že konsolidovaná účetní závěrka jako celek neobsahuje významnou (materiální) nesprávnost způsobenou podvodem nebo chybou a vydat zprávu auditora obsahující náš výrok. Přiměřená míra jistoty je velká míra jistoty, nicméně není zárukou, že audit provedený v souladu s výše uvedenými předpisy ve všech případech v konsolidované účetní závěrce odhalí případnou existující významnou (materiální) nesprávnost. Nesprávnosti mohou vzniknout v důsledku podvodů nebo chyb a považují se za významné (materiální), pokud lze reálně předpokládat, že by jednotlivě nebo v souhrnu mohly ovlivnit ekonomická rozhodnutí, která uživatelé konsolidované účetní závěrky na jejím základě přijmou.

Při provádění auditu v souladu s výše uvedenými předpisy je naší povinností uplatňovat během celého auditu odborný úsudek a zachovávat profesní skepticismus. Dále je naší povinností:

- Identifikovat a vyhodnotit rizika významné (materiální) nesprávnosti konsolidované účetní závěrky způsobené podvodem nebo chybou, navrhnout a provést auditorské postupy reagující na tato rizika a získat dostatečné a vhodné důkazní informace, abychom na jejich základě mohli vyjádřit výrok. Riziko, že neodhalíme významnou (materiální) nesprávnost, k níž došlo v důsledku podvodu, je větší než riziko neodhalení významné (materiální) nesprávnosti způsobené chybou, protože součástí podvodu mohou být tajné dohody (koluze), falšování, úmyslná opomenutí, nepravdivá prohlášení nebo obcházení vnitřních kontrol.
- Seznámit se s vnitřním kontrolním systémem konsolidačního celku relevantním pro audit v takovém rozsahu, abychom mohli navrhnout auditorské postupy vhodné s ohledem na dané okolnosti, nikoli abychom mohli vyjádřit názor na účinnost jeho vnitřního kontrolního systému.
- Posoudit vhodnost použitých účetních pravidel, přiměřenost provedených účetních odhadů a informace, které v této souvislosti představenstvo společnosti uvedlo v příloze konsolidované účetní závěrky.
- Posoudit vhodnost použití předpokladu nepřetržitého trvání při sestavení konsolidované účetní závěrky představenstvem a to, zda s ohledem na shromážděné důkazní informace existuje významná (materiální) nejistota vyplývající z událostí nebo podmínek, které mohou významně zpochybnit schopnost konsolidačního celku nepřetržitě trvat. Jestliže dojdeme k závěru, že taková významná (materiální) nejistota existuje, je naší povinností upozornit v naší zprávě na informace uvedené v této souvislosti v příloze konsolidované účetní závěrky, a pokud tyto informace nejsou dostatečné, vyjádřit modifikovaný výrok. Naše závěry týkající se schopnosti konsolidačního celku nepřetržitě trvat vycházejí z důkazních informací, které jsme získali do data naší zprávy. Nicméně budoucí události nebo podmínky mohou vést k tomu, že konsolidační celek ztratí schopnost nepřetržitě trvat.
- Vyhodnotit celkovou prezentaci, členění a obsah konsolidované účetní závěrky, včetně přílohy, a dále to, zda konsolidovaná účetní závěrka zobrazuje podkladové transakce a události způsobem, který vede k věrnému zobrazení.

- Získat dostatečné a vhodné důkazní informace o finančních údajích účetních jednotek zahrnutých do konsolidačního celku a o jeho podnikatelské činnosti, aby bylo možné vyjádřit výrok ke konsolidované účetní závěrce. Zodpovídáme za řízení auditu konsolidačního celku, dohled nad ním a za jeho provedení. Výrok auditora ke konsolidované účetní závěrce je naší výhradní odpovědností.

Naší povinností je informovat představenstvo a dozorčí radu mimo jiné o plánovaném rozsahu a načasování auditu a o významných zjištěních, která jsme v jeho průběhu učinili, včetně zjištěných významných nedostatků ve vnitřním kontrolním systému.

V Praze dne 11. ledna 2023

Auditorská společnost:

Deloitte Audit s.r.o.
evidenční číslo 079

Statutární auditor:

Lukáš Pytlíček
evidenční číslo 2460



ÚČETNÍ ZÁVĚRKA K 31. PROSINCI 2021

Název společnosti: Broker Trust, a.s.
Sídlo: Hanusova 1411/18, Michle, 140 00 Praha 4
Právní forma: akciová společnost
IČO: 264 39 719

Součástí účetní závěrky:

Rozvaha

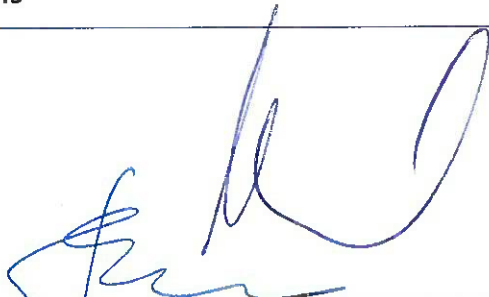
Výkaz zisku a ztráty

Přehled o změnách vlastního kapitálu

Přehled o peněžních tocích

Příloha

Účetní závěrka byla sestavena dne 27. června 2022.

Statutární orgán účetní jednotky	Podpis
Ing. Michaela Maurová člen představenstva	
Ing. Zdeněk Sluka předseda představenstva	

ROZVAHA
v plném rozsahu

k datu
31.12.2021
(v tisících Kč)

Broker Trust, a.s.
IČO 264 39 719

Hanusova 1411/18, Michle
140 00 Praha 4

		31.12.2021			31.12.2020
		Brutto	Korekce	Netto	Netto
	AKTIVA CELKEM	1 661 971	131 085	1 530 886	1 061 906
B.	Stálá aktiva	327 905	123 893	204 012	116 333
<i>B.I.</i>	<i>Dlouhodobý nehmotný majetek</i>	<i>199 920</i>	<i>114 639</i>	<i>85 281</i>	<i>73 555</i>
B.I.1.	Nehmotné výsledky vývoje	451	451		
B.I.2.	Ocenitelná práva	186 724	113 512	73 212	59 839
B.I.2.1.	Software	186 724	113 512	73 212	59 839
B.I.4.	Ostatní dlouhodobý nehmotný majetek	676	676		
B.I.5.	<i>Poskytnuté zálohy na dlouhodobý nehmotný majetek a nedokončený dlouhodobý nehmotný majetek</i>	<i>12 069</i>		<i>12 069</i>	<i>13 716</i>
B.I.5.2.	Nedokončený dlouhodobý nehmotný majetek	12 069		12 069	13 716
<i>B.II.</i>	<i>Dlouhodobý hmotný majetek</i>	<i>12 678</i>	<i>9 076</i>	<i>3 602</i>	<i>1 455</i>
B.II.2.	Hmotné movité věci a jejich soubory	12 543	9 076	3 467	1 434
B.II.5.	<i>Poskytnuté zálohy na dlouhodobý hmotný majetek a nedokončený dlouhodobý hmotný majetek</i>	<i>135</i>		<i>135</i>	<i>21</i>
B.II.5.2.	Nedokončený dlouhodobý hmotný majetek	135		135	21
<i>B.III.</i>	<i>Dlouhodobý finanční majetek</i>	<i>115 307</i>	<i>178</i>	<i>115 129</i>	<i>41 323</i>
B.III.1.	Podíly - ovládaná nebo ovládající osoba	17 947		17 947	2 947
B.III.6.	Zápůjčky a úvěry - ostatní	97 360	178	97 182	38 376
C.	Oběžná aktiva	1 134 050	7 192	1 126 858	783 374
<i>C.II.</i>	<i>Pohledávky</i>	<i>530 212</i>	<i>7 192</i>	<i>523 020</i>	<i>350 913</i>
C.II.1.	<i>Dlouhodobé pohledávky</i>	<i>53 750</i>		<i>53 750</i>	<i>86 664</i>
C.II.1.2.	Pohledávky - ovládaná nebo ovládající osoba	16 355		16 355	58 284
C.II.1.4.	Odložená daňová pohledávka	37 395		37 395	28 380
<i>C.II.2.</i>	<i>Krátkodobé pohledávky</i>	<i>476 462</i>	<i>7 192</i>	<i>469 270</i>	<i>264 249</i>
C.II.2.1.	Pohledávky z obchodních vztahů	289 526	7 192	282 334	163 130
C.II.2.2.	Pohledávky - ovládaná nebo ovládající osoba	102 564		102 564	50 471
C.II.2.4.	<i>Pohledávky - ostatní</i>	<i>84 372</i>		<i>84 372</i>	<i>50 648</i>
C.II.2.4.3.	Stát - daňové pohledávky				41
C.II.2.4.4.	Krátkodobé poskytnuté zálohy	9 938		9 938	6 644
C.II.2.4.5.	Dohadné účty aktivní	30 392		30 392	
C.II.2.4.6.	Jiné pohledávky	44 042		44 042	43 963
<i>C.III.</i>	<i>Krátkodobý finanční majetek</i>	<i>85 859</i>		<i>85 859</i>	<i>27 923</i>
C.III.2.	Ostatní krátkodobý finanční majetek	85 859		85 859	27 923
<i>C.IV.</i>	<i>Peněžní prostředky</i>	<i>517 979</i>		<i>517 979</i>	<i>404 538</i>
C.IV.1.	Peněžní prostředky v pokladně	22		22	33
C.IV.2.	Peněžní prostředky na účtech	517 957		517 957	404 505
D.	Časové rozlišení aktiv	200 016		200 016	162 199
D.1.	Náklady příštích období	11 046		11 046	18 559
D.3.	Příjmy příštích období	188 970		188 970	143 640

		31.12.2021	31.12.2020
	PASIVA CELKEM	1 530 886	1 061 906
A.	Vlastní kapitál	403 380	240 127
A.I.	Základní kapitál	5 290	5 290
A.I.1.	Základní kapitál	5 290	5 290
A.III.	Fondy ze zisku	1 173	1 173
A.III.1.	Ostatní rezervní fondy	1 173	1 173
A.IV.	Výsledek hospodaření minulých let (+/-)	218 666	160 040
A.IV.1.	Nerozdělený zisk nebo neuhrazená ztráta minulých let (+/-)	218 666	160 040
A.V.	Výsledek hospodaření běžného účetního období (+/-)	178 251	73 624
B.+C.	Cizí zdroje	1 046 474	741 752
B.	Rezervy	87 400	69 070
B.IV.	Ostatní rezervy	87 400	69 070
C.	Závazky	959 074	672 682
C.I.	Dlouhodobé závazky	426 906	354 856
C.I.4.	Závazky z obchodních vztahů	426 906	354 856
C.II.	Krátkodobé závazky	532 168	317 826
C.II.3.	Krátkodobé přijaté zálohy	264	
C.II.4.	Závazky z obchodních vztahů	189 721	175 685
C.II.8.	Závazky ostatní	342 183	142 141
C.II.8.3.	Závazky k zaměstnancům	4 266	3 873
C.II.8.4.	Závazky ze sociálního zabezpečení a zdravotního pojištění	2 160	2 039
C.II.8.5.	Stát - daňové závazky a dotace	33 732	10 850
C.II.8.6.	Dohadné účty pasivní	302 025	125 379
D.	Časové rozlišení pasiv	81 032	80 027
D.1.	Výdaje příštích období	72 663	62 920
D.2.	Výnosy příštích období	8 369	17 107

VÝKAZ ZISKU A ZTRÁTY
v druhovém členění

Broker Trust, a.s.
IČO 264 39 719

období končící k
31.12.2021
(v tisících Kč)

Hanusova 1411/18, Michle
140 00 Praha 4

		Období do 31.12.2021	Období do 31.12.2020
I.	Tržby z prodeje výrobků a služeb	3 406 184	2 241 693
A.	Výkonová spotřeba	3 043 410	2 029 576
A.2.	Spotřeba materiálu a energie	2 264	2 699
A.3.	Služby	3 041 146	2 026 877
D.	Osobní náklady	101 878	90 804
D.1.	Mzdové náklady	76 081	67 899
D.2.	Náklady na sociální zabezpečení, zdravotní pojištění a ostatní náklady	25 797	22 905
D.2.1.	Náklady na sociální zabezpečení a zdravotní pojištění	23 980	21 289
D.2.2.	Ostatní náklady	1 817	1 616
E.	Úpravy hodnot v provozní oblasti	33 234	19 861
E.1.	Úpravy hodnot dlouhodobého nehmotného a hmotného majetku	33 585	24 499
E.1.1.	Úpravy hodnot dlouhodobého nehmotného a hmotného majetku - trvalé	33 585	24 499
E.3.	Úpravy hodnot pohledávek	-351	-4 638
III.	Ostatní provozní výnosy	5 399	4 155
III.1.	Tržby z prodaného dlouhodobého majetku		170
III.3.	Jiné provozní výnosy	5 399	3 985
F.	Ostatní provozní náklady	23 674	22 725
F.3.	Daně a poplatky	767	948
F.4.	Rezervy v provozní oblasti a komplexní náklady příštích období	18 331	19 219
F.5.	Jiné provozní náklady	4 576	2 558
*	Provozní výsledek hospodaření (+/-)	209 387	82 882
VI.	Výnosové úroky a podobné výnosy	12 090	9 772
VI.1.	Výnosové úroky a podobné výnosy - ovládaná nebo ovládající osoba	8 183	6 628
VI.2.	Ostatní výnosové úroky a podobné výnosy	3 907	3 144
I.	Úpravy hodnot a rezervy ve finanční oblasti		4 431
VII.	Ostatní finanční výnosy	2	2
K.	Ostatní finanční náklady	311	438
*	Finanční výsledek hospodaření (+/-)	11 781	4 905
**	Výsledek hospodaření před zdaněním (+/-)	221 168	87 787
L.	Daň z příjmů	42 917	14 163
L.1.	Daň z příjmů splatná	51 932	21 486
L.2.	Daň z příjmů odložená (+/-)	-9 015	-7 323
**	Výsledek hospodaření po zdanění (+/-)	178 251	73 624
***	Výsledek hospodaření za účetní období (+/-)	178 251	73 624
*	Čistý obrat za účetní období	3 423 675	2 255 622

**PŘEHLED O ZMĚNÁCH
VLASTNÍHO KAPITÁLU**

Broker Trust, a.s.

IČO 264 39 719

k datu
31.12.2021
(v tisících Kč)Hanusova 1411/18, Michle
140 00 Praha 4

	Základní kapitál	Kapitálové fondy	Fondy ze zisku, rezervní fond	Nerozdělený zisk nebo neuhrazená ztráta minulých let	Jiný výsledek hospodaření minulých let	Rozhodnuto o zálohové výplatě podílu na zisku	Výsledek hospodaření běžného účetního období	VLASTNÍ KAPITÁL CELKEM
Stav k 31.12.2019	5 290		1 173	166 661			43 378	216 502
Rozdělení výsledku hospodaření				43 378			-43 378	
Schválené podíly na zisku/dividendy				-50 000				-50 000
Zaokrouhlení				1				1
Výsledek hospodaření za běžné období							73 624	73 624
Stav k 31.12.2020	5 290		1 173	160 040			73 624	240 127
Rozdělení výsledku hospodaření				73 624			-73 624	
Schválené podíly na zisku/dividendy				-15 000				-15 000
Výsledek hospodaření za běžné období							178 251	178 251
Zaokrouhlení				2				2
Stav k 31.12.2021	5 290		1 173	218 666			178 251	403 380

**PŘEHLED O PENĚŽNÍCH
TOCÍCH (CASH FLOW)**

Broker Trust, a.s.

IČO 264 39 719

období končící k
31.12.2021
(v tisících Kč)

Hanusova 1411/18, Michle
140 00 Praha 4

		Období do 31.12.2021	Období do 31.12.2020
P.	Počáteční stav peněžních prostředků a peněžních ekvivalentů	404 538	293 846
	Počáteční stav peněžních prostředků a peněžních ekvivalentů po přeměně		
	<i>Peněžní toky z hlavní výdělečné činnosti (provozní činnost)</i>		
Z.	Výsledek hospodaření před zdaněním	221 168	87 787
A.1.	Úpravy o nepeněžní operace	39 717	33 490
A.1.1.	Odpisy stálých aktiv	33 585	24 499
A.1.2.	Změna stavu opravných položek a rezerv	17 980	19 012
A.1.3.	Zisk (ztráta) z prodeje stálých aktiv		-170
A.1.5.	Nákladové a výnosové úroky	-12 090	-9 772
A.1.6.	Opravy o ostatní nepeněžní operace	242	-79
A.*	Čistý provozní peněžní tok před změnami pracovního kapitálu	260 885	121 277
A.2.	Změna stavu pracovního kapitálu	-115 629	-20 782
A.2.1.	Změna stavu pohledávek a časového rozlišení aktiv	-249 443	-114 090
A.2.2.	Změna stavu závazků a časového rozlišení pasív	191 750	94 523
A.2.4.	Změna stavu krátkodobého finančního majetku	-57 936	-1 215
A.**	Čistý provozní peněžní tok před zdaněním	145 256	100 495
A.4.	Přijaté úroky	12 090	9 772
A.5.	Zaplacená daň z příjmů za běžnou činnost	-28 335	-11 333
A.***	Čistý peněžní tok z provozní činnosti	129 011	98 934
	<i>Peněžní toky z investiční činnosti</i>		
B.1.	Výdaje spojené s nabytím stálých aktiv	-62 458	-38 021
B.3.	Zápůjčky a úvěry spřízněným osobám	-10 164	25 369
B.***	Čistý peněžní tok z investiční činnosti	-72 622	-12 652
	<i>Peněžní toky z finančních činností</i>		
C.1.	Změna stavu závazků z financování	72 052	74 410
C.2.	Dopady změn vlastního kapitálu	-15 000	-50 000
C.2.6.	Vyplacené podíly na zisku / dividendy	-15 000	-50 000
C.***	Čistý peněžní tok z finanční činnosti	57 052	24 410
F.	Čistá změna peněžních prostředků a peněžních ekvivalentů	113 441	110 692
R.	Konečný stav peněžních prostředků a peněžních ekvivalentů	517 979	404 538

Broker Trust, a.s.

Příloha účetní závěrky

Rok končící 31. prosincem 2021
(v tisících Kč)

1. Charakteristika a hlavní aktivity

Vznik a charakteristika společnosti

Broker Trust, a.s. (dále „Společnost“) byla zapsána do obchodního rejstříku dne 12. března 2001 a její sídlo je v Praze 4, Hanusova 1411/18, PSČ 140 00. Hlavním předmětem podnikání Společnosti je poradenská činnost.

Vlastník společnosti

Jediným akcionářem společnosti k 31. prosinci 2021 je:

Sophia Kilcullen Limited	100,0 %
--------------------------	---------

Sídlo společnosti

Broker Trust, a.s.
Hanusova 1411/18
140 00 Praha 4
Česká republika

Identifikační číslo

264 39 719

Členové představenstva a dozorčí rady k 31. prosinci 2021

Členové představenstva

Zdeněk Sluka (předseda)
Michaela Maurová (člen)

Členové dozorčí rady

Michal Hudec (člen)

Název a sídlo jednotky sestavující konsolidovanou účetní závěrku zahrnující Broker Trust, a.s.

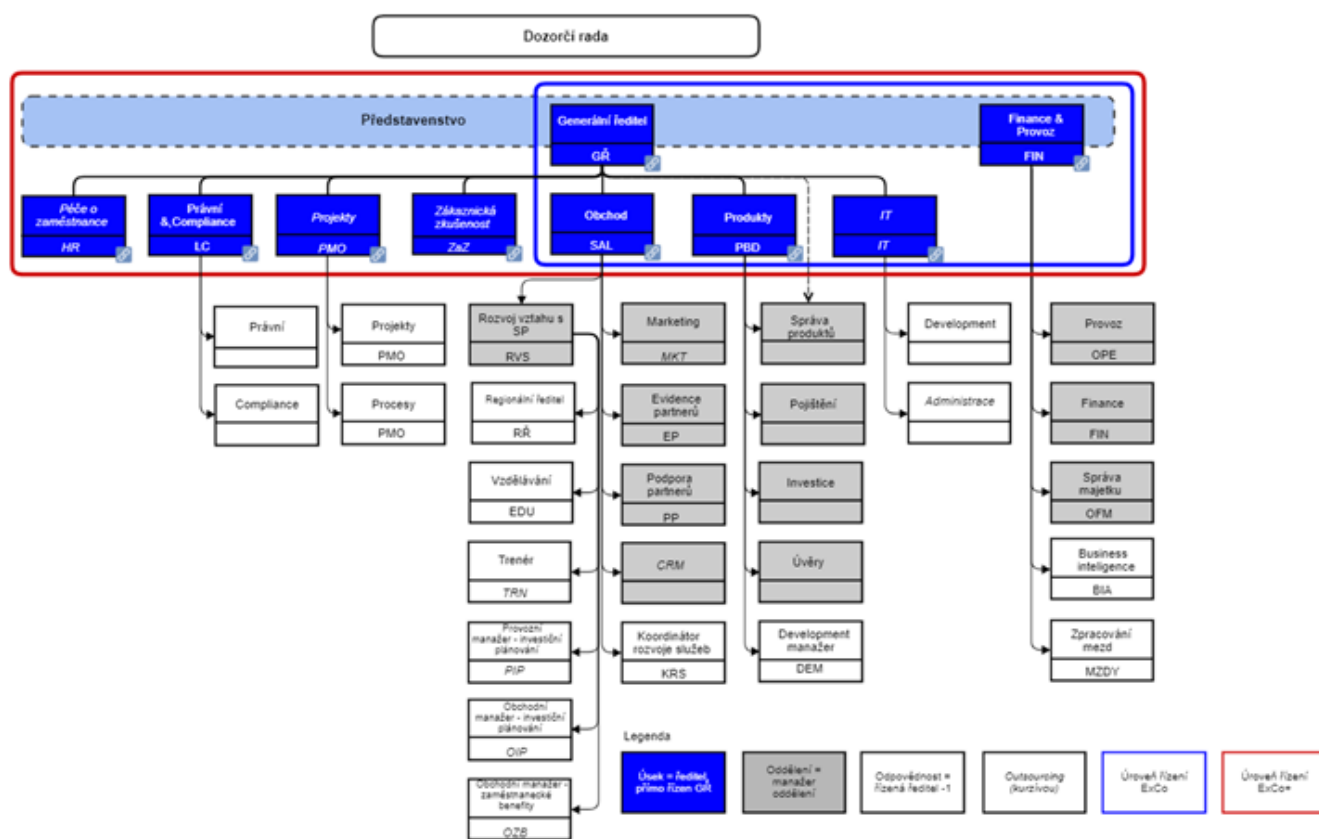
Sophia Kilcullen Limited
Kilcullen House1 Haigh Terrace,
Dun Laoghaire,Dublin
A96 P6P8
Irsko

Broker Trust, a.s.

Příloha účetní závěrky

Rok končící 31. prosincem 2021
(v tisících Kč)

Struktura společnosti



Ostatní skutečnosti

Hospodaření společnosti nebylo významně ovlivněno situací způsobenou Covid – 19. Podpořili jsme obchodní aktivity s využitím online kanálů a zároveň bez dopadů na naše služby, převedli zaměstnance na home office. V rámci opatření jsme aktivovali úsporná opatření tak, abychom neutlumili dosažení strategických cílů a neohrozili princip nepřetržité činnosti účetní jednotky.

Obchodní korporace se podřídila zákonu jako celku postupem podle § 777 odst. 5 zákona č. 90/2012 Sb, o obchodních společnostech a družstvech. Tato změna byla zapsána dne 14. února 2015.

Broker Trust, a.s.

Příloha účetní závěrky

Rok končící 31. prosincem 2021
(v tisících Kč)

2. Zásadní účetní postupy používané společností

Účetní závěrka byla připravena na základě účetnictví vedeného v souladu se zákonem o účetnictví a příslušnými nařízeními a vyhláškami platnými v České republice.

Tato účetní závěrka je připravena v souladu s vyhláškou Ministerstva financí České republiky č. 500/2002 Sb., kterou se provádějí některá ustanovení zákona č. 563/1991 Sb., o účetnictví, ve znění pozdějších předpisů, pro účetní jednotky, které jsou podnikateli účtujícími v soustavě podvojného účetnictví.

a) Dlouhodobý hmotný a nehmotný majetek

Dlouhodobý hmotný a nehmotný majetek je evidován v pořizovací ceně. Dlouhodobý hmotný majetek v pořizovací ceně do 40 tis. Kč a dlouhodobý nehmotný majetek v pořizovací ceně do 60 tis. Kč je posuzován individuálně.

Ocenění dlouhodobého majetku vlastní výroby zahrnuje přímý materiál, přímé mzdy a režijní náklady přímo spojené s jeho výrobou až do doby jeho aktivace.

V následující tabulce jsou uvedeny metody a doby odpisování podle skupin majetku:

Majetek	Metoda	Doba odpisování
Stavby	Lineární	30 let
Stroje a přístroje	Lineární	3-5 let
Automobily	Lineární	5 let
Patenty a ostatní nehmotná aktiva	Lineární	5 let
Software	Lineární	3 roky

Technická zhodnocení na najatém hmotném majetku jsou odpisována lineární metodou po dobu trvání nájemní smlouvy nebo po dobu odhadované životnosti, a to vždy po tu, která je kratší.

b) Dlouhodobý finanční majetek

Dlouhodobý finanční majetek představuje majetkové účasti v ovládané osobě.

Dlouhodobý finanční majetek je prvotně účtován v pořizovací ceně. Pořizovací cena zahrnuje přímé náklady související s pořízením, například poplatky a provize makléřům, poradcům, burzám.

Majetkové účasti v ovládaných osobách a osobách pod podstatným vlivem jsou k rozvahovému dni oceňovány a v případě dočasného snížení realizovatelné hodnoty příslušné účasti je tvořena opravná položka.

Dlouhodobý finanční majetek dále zahrnuje poskytnuté dlouhodobé zápůjčky a úvěry mezi ovládanými a ovládajícími osobami a jiné poskytnuté dlouhodobé zápůjčky.

c) Stanovení opravných položek a rezerv

Pohledávky

Společnost stanoví opravné položky k pochybným pohledávkám na základě vlastní analýzy platební schopnosti svých zákazníků a věkové struktury pohledávek.

Broker Trust, a.s.

Příloha účetní závěrky

Rok končící 31. prosincem 2021

(v tisících Kč)

Rezervy

Společnost tvoří rezervy na krytí svých závazků nebo výdajů, u nichž je pravděpodobné, že nastanou, je znám jejich účel, avšak není přesně známa jejich výše, nebo časový rozvrh úhrady. Rezervy však nejsou tvořeny na běžné provozní výdaje nebo na výdaje přímo související s budoucími příjmy. Rezerva na budoucí storna je odhadována statistickými propočty.

d) Přepočty cizích měn

Společnost používá pro přepočet transakcí v cizí měně denní kurz ČNB. V průběhu roku účtuje Společnost pouze o realizovaných kurzových ziscích a ztrátách.

Aktiva a pasiva v zahraniční měně jsou k rozvahovému dni přepočítávána podle kurzu devizového trhu vyhlášeného ČNB. Nerealizované kurzové zisky a ztráty jsou zachyceny ve výsledku hospodaření.

e) Výzkum a vývoj

Náklady na výzkum jsou vynaloženy za účelem získání zcela nových technických znalostí, které mohou vést k budoucímu zlepšení výrobků nebo celých procesů, pro něž však není dosud stanoveno jejich ekonomické využití. Tyto náklady jsou účtovány do výkazu zisku a ztráty v období, ve kterém byly vynaloženy.

Náklady vynaložené na vývoj představují transformaci nových technických znalostí či metod na nové nebo podstatně kvalitnější fungování SW. Tyto náklady jsou účtovány jako technické zhodnocení. Náklady na vývoj, které nesplňují výše uvedené podmínky, jsou účtovány do výkazu zisku a ztráty v období, ve kterém byly vynaloženy.

f) Účtování výnosů a nákladů

Výnosy a náklady se účtují časově rozlišené, tj. do období, s nímž věcně i časově souvisejí.

g) Daň z příjmů

Daň z příjmů za dané období se skládá ze splatné daně a ze změny stavu v odložené dani.

Splatná daň zahrnuje odhad daně vypočtený z daňového základu s použitím daňové sazby platné v první den účetního období a veškeré doměrky a vratky za minulá období.

Odložená daň vychází z veškerých dočasných rozdílů mezi účetní a daňovou hodnotou aktiv a pasiv, případně dalších dočasných rozdílů (daňová ztráta), s použitím očekávané daňové sazby platné pro období, ve kterém budou daňový závazek nebo pohledávka uplatněny.

O odložené daňové pohledávce se účtuje pouze tehdy, je-li pravděpodobné, že bude v následujících účetních obdobích uplatněna.

h) Klasifikace závazků

Společnost klasifikuje část dlouhodobých závazků, bankovních úvěrů a finančních výpomocí, jejichž doba splatnosti je kratší než jeden rok vzhledem k rozvahovému dni, jako krátkodobé.

Broker Trust, a.s.

Příloha účetní závěrky

Rok končící 31. prosincem 2021
(v tisících Kč)

i) Leasing

Splátky operativního leasingu jsou účtovány do nákladů rovnoměrně po dobu trvání leasingu. Budoucí leasingové splátky, které nejsou k rozvahovému dni splatné, jsou vykázány v příloze účetní závěrky, ale nejsou zachyceny v rozvaze.

j) Zaměstnanecké požitky

Společnost vytváří rezervu na nevybranou dovolenou. Na odměny a bonusy zaměstnanců tvoří společnost dohadnou položku.

k) Přehled o peněžních tocích

Přehled o peněžních tocích byl sestaven nepřímou metodou. Peněžní ekvivalenty představují krátkodobý likvidní majetek, který lze snadno a pohotově převést na předem známou částku v hotovosti a u kterého se nepředpokládají významné změny hodnoty v čase.

Peněžní prostředky a peněžní ekvivalenty lze analyzovat takto:

	(údaje v tis. Kč)	
	31.12.2021	31.12.2020
Pokladní hotovost a peníze na cestě	22	33
Účty v bankách	517 957	404 505
Peněžní prostředky a peněžní ekvivalenty celkem	517 979	404 538

Peněžní toky z provozních, investičních nebo finančních činností jsou uvedeny v přehledu o peněžních tocích nekompenzovaně.

3. Změna účetních metod a postupů

V průběhu roku 2021 nebyla přijata žádná změna účetních metod a postupů.

Broker Trust, a.s.

Příloha účetní závěrky

Rok končící 31. prosincem 2021
(v tisících Kč)

4. Dlouhodobý majetek

a) Dlouhodobý nehmotný majetek

	Nehmotné výsledky výzkumu	Ostatní dlouhodobý nehm. majetek	Software	Nedokončený nehmotný majetek	Celkem
Pořizovací cena					
Zůstatek k 1. 1. 2021	451	676	140 682	13 716	155 525
Přírůstky	--	--	46 042	47 510	93 552
Úbytky	--	--	--	49 157	49 157
Zůstatek k 31. 12. 2021	451	676	186 724	12 069	199 920
Oprávký					
Zůstatek k 1. 1. 2021	451	676	80 843	--	81 970
Odpisy	--	--	32 669	--	32 669
Úbytky	--	--	--	--	--
Zůstatek k 31. 12. 2021	451	676	113 512	--	114 639
Zůstatková hodnota 1. 1. 2021	--	--	59 839	13 716	73 555
Zůstatková hodnota 31. 12. 2021	--	--	73 212	12 069	85 281

Nejvýznamnějším přírůstkem dlouhodobého nehmotného majetku je software. V roce 2021 byly aktivovány nakupované služby při vývoji SW. Zároveň nebyly aktivovány mzdové ani jiné náklady související se zaměstnanci podílejících se na vývoji SW.

	Nehmotné výsledky výzkumu	Ostatní dlouhodobý nehm. majetek	Software	Nedokončený nehmotný majetek	Celkem
Pořizovací cena					
Zůstatek k 1. 1. 2020	451	676	95 913	20 796	117 836
Přírůstky	--	--	44 769	37 689	82 458
Úbytky	--	--	--	44 769	44 769
Zůstatek k 31. 12. 2020	451	676	140 682	13 716	155 525
Oprávký					
Zůstatek k 1. 1. 2020	451	676	57 360	--	58 487
Odpisy	--	--	23 483	--	23 483
Úbytky	--	--	--	--	--
Zůstatek k 31. 12. 2020	451	676	80 843	--	81 970
Zůstatková hodnota 1. 1. 2020	--	--	38 553	20 796	59 349
Zůstatková hodnota 31. 12. 2020	--	--	59 839	13 716	73 555

Broker Trust, a.s.

Příloha účetní závěrky

Rok končící 31. prosincem 2021
(v tisících Kč)

b) Dlouhodobý hmotný majetek

	Budovy	Samostatné movité věci	Nedokončený hmotný majetek	Celkem
Pořizovací cena				
Zůstatek k 1. 1. 2021	--	9 828	21	9 849
Přírůstky		2 949	135	3 084
Úbytky	--	234	21	255
Zůstatek k 31. 12. 2021	--	12 543	135	12 678
Oprávký				
Zůstatek k 1. 1. 2021	--	8 394	--	8 394
Odpisy	--	916	--	916
Úbytky	--	234	--	234
Zůstatek k 31. 12. 2021	--	9 076	--	9 076
Zůst. hodn. 1. 1. 2021	--	1 434	21	1 455
Zůst. hodn. 31. 12. 2021	--	3 467	135	3 602

	Budovy	Samostatné movité věci	Nedokončený hmotný majetek	Celkem
Pořizovací cena				
Zůstatek k 1. 1. 2020	--	9 470	47	9 517
Přírůstky		358	205	563
Úbytky	--	--	231	231
Zůstatek k 31. 12. 2020	--	9 828	21	9 849
Oprávký				
Zůstatek k 1. 1. 2020	--	7 378	--	7 378
Odpisy	--	1 016	--	1 016
Úbytky	--	--	--	--
Zůstatek k 31. 12. 2020	--	8 394	--	8 394
Zůst. hodn. 1. 1. 2020	--	2 092	47	2 139
Zůst. hodn. 31. 12. 2020	--	1 434	21	1 455

Broker Trust, a.s.

Příloha účetní závěrky

Rok končící 31. prosincem 2021
(v tisících Kč)

c) Dlouhodobý finanční majetek

31. prosince 2021

Majetkové účasti

	Vlastnický podíl	Hlasovací práva	Celkový zisk (+) ztráta (-) za rok 2021	Vlastní kapitál k 31.12.2021	Nominální hodnota/ Pořizovací cena	Účetní hodnota podílu
VHI, s.r.o.	100 %	100 %	2 067	4 669	7 378	2 947
Golem Finance s.r.o.	65 %	65 %	7 731	7 931	13 650	13 650
Gofis s.r.o.	60 %	60 %	45	307	1 350	1 350
Celkem majetkové účasti					22 378	17 947

31. prosince 2020

Majetkové účasti

	Vlastnický podíl	Hlasovací práva	Celkový zisk (+) ztráta (-) za rok 2020	Vlastní kapitál k 31.12.2020	Nominální hodnota/ Pořizovací cena	Účetní hodnota podílu
VHI, s.r.o.	100 %	100 %	-1 081	2 947	7 378	2 947
Celkem majetkové účasti					7 378	2 947

Uvedené hodnoty výsledku hospodaření a vlastního kapitálu majetkové účasti k 31. prosinci 2021 nejsou auditované.

Sídlo dceřiných společností jsou následující:

VHI, s.r.o.
Okružní 244, Mladá Boleslav IV
293 01 Mladá Boleslav
Česká republika

GOLEM FINANCE s.r.o.
Jeremenkova 763/88
Praha 4
140 00

GOFIS s.r.o.
Jeremenkova 763/88
Praha 4
140 00

Broker Trust, a.s.

Příloha účetní závěrky

Rok končící 31. prosincem 2021
(v tisících Kč)

V roce 2021 ani 2020 neměla společnost z dlouhodobého finančního majetku žádný výnos z titulu přijatých podílů na zisku. Společnost nevytvořila v roce 2021 žádnou opravnou položku k majetkové účasti. (2020 – 4 431 tis. Kč).

Dlouhodobý finanční majetek dále představují poskytnuté úvěry a půjčky se splatností delší než 1 rok v celkové výši 97 182 tis. Kč (2020 – 38 376 tis. Kč).

5. Krátkodobý finanční majetek

Krátkodobý finanční majetek představuje investice do akcií v hodnotě 15 559 tis. Kč (2020 – 12 686 tis. Kč), investice do fondu Conseq depozitní+ (ISIN CZ0008475795) ve výši 50 000 tis. Kč (2020 – 0 tis. Kč) a investice do směnky v hodnotě 20 300 tis. Kč (2020 – 15 237 tis. Kč). Směnka je fixně úročená a je splatná v září 2022.

6. Najatý majetek

Operativní leasing

Společnost má najaty formou operativního leasingu automobily na dobu max. 3 let. Celkové roční náklady týkající se tohoto nájmu v roce 2021 činily 1 040 tis. Kč (2020 – 1 153 tis. Kč).

7. Pohledávky a závazky z obchodních vztahů

- a) Krátkodobé pohledávky z obchodních vztahů činí 289 526 tis. Kč (2020 – 170 673 tis. Kč), ze kterých 7 803 tis. Kč (2020 – 12 941 tis. Kč) představují pohledávky po lhůtě splatnosti. Opravná položka k pochybným pohledávkám k 31. prosinci 2020 činila 7 192 tis. Kč (2020 – 7 543 tis. Kč).

Společnost evidovala k datu závěrky poskytnuté zálohy ve výši 9 938 tis. Kč (2020 – 6 644 tis. Kč).

- b) V roce 2021 byl účet 388.900 reklasifikován z kategorie Krátkodobé pohledávky obchodních vztahů, kde byl vykázán v roce 2020, do položky Dohadné účty aktivní. Účet zachycuje odhad výnosů z provizí za prosinec 2021. V roce 2021 a v roce 2020 společnost nevykazovala dlouhodobé pohledávky z obchodních vztahů.

Zůstatek poskytnutých půjček mimo půjčky spřízněným osobám činí 141 402 tis. Kč (2020 – 82 339 tis. Kč). Část poskytnutých půjček je kryta směnkou nebo nemovitou zástavou.

- c) Krátkodobé závazky z obchodních vztahů činí 189 721 tis. Kč (2020 – 175 685 tis. Kč). K 31. prosinci 2021 bylo 26 tis. Kč po splatnosti (2020 – 1 023 tis. Kč).

V roce 2021 byl účet 389.900 reklasifikován z kategorie Krátkodobé závazky z obchodních vztahů, kde byl vykázán v roce 2020, do položky Dohadné účty pasivní. Účet zachycuje odhad nákladů na provize za prosinec 2021.

- d) Dlouhodobé závazky ve výši 426 906 tis. Kč (2020 – 354 856 tis. Kč) představují hodnotu stornofondu (závazky vůči poradcům z titulu zadržovaných provizí). Společnost neeviduje závazky se splatností delší než 5let.

Broker Trust, a.s.

Příloha účetní závěrky

Rok končící 31. prosincem 2021
(v tisících Kč)

8. Časové rozlišení nákladů a výnosů a dohadné položky

Náklady příštích období zahrnují zejména časové rozlišení nákladů na domény, školení, pojištění a další služby ve výši 11 046 tis. Kč (2020 – 18 559 tis. Kč).

Příjmy příštích období ve výši 188 970 tis. Kč (2020 – 143 640 tis. Kč) tvoří převážně provizní bonusy a provize, které Společnost obdrží v průběhu roku 2022 a dalších letech za produkci roku 2021.

Dohadné položky pasivní ve výši 302 025 tis. Kč (2020 – 125 379 tis. Kč) jsou tvořeny převážně dopočtem provizních nákladů k provizím vztahujícím se k běžnému účetnímu období.

Výdaje příštích období ve výši 72 663 tis. Kč (2020 – 62 920 tis. Kč) jsou tvořeny zejména nákladovými provizemi, které budou vypláceny v průběhu následujících období. Součástí zůstatku jsou i bonusy a bonifikace.

9. Opravné položky

	Opravná položka k pohledávkám	Celkem
Zůstatek k 1. 1. 2021	7 543	7 543
Tvorba	--	--
Rozpuštění/použití	-351	-351
Zůstatek k 31. 12. 2021	7 192	7 192

	Opravná položka k pohledávkám	Celkem
Zůstatek k 1. 1. 2020	12 181	12 181
Tvorba	--	--
Rozpuštění/použití	-4 638	-4 638
Zůstatek k 31. 12. 2020	7 543	7 543

10. Základní kapitál

	Celkem
Zůstatek k 1. 1. 2021	
5 290 kmenových akcií na jméno o nominální hodnotě 1 000 Kč	5 290
Zůstatek k 31. 12. 2021	
5 290 kmenových akcií na jméno o nominální hodnotě 1 000 Kč	5 290
	Celkem
Zůstatek k 1. 1. 2020	
5 290 kmenových akcií na jméno o nominální hodnotě 1 000 Kč	5 290
Zůstatek k 31. 12. 2020	
5 290 kmenových akcií na jméno o nominální hodnotě 1 000 Kč	5 290

Broker Trust, a.s.

Příloha účetní závěrky

Rok končící 31. prosincem 2021
(v tisících Kč)

11. Vlastní kapitál

Vlastní kapitál kromě základního kapitálu tvoří rezervní fond ve výši 1 173 tis. Kč (2020 – 1 173 tis. Kč), nerozdělený zisk minulých období ve výši 218 666 tis. Kč (2020 – 160 040 tis. Kč) a výsledek hospodaření roku 2021.

Dne 23. června 2021 schválila valná hromada účetní závěrku roku 2020 a rozhodla o přidělení zisku do nerozděleného zisku minulých let ve výši 73 624 tis. Kč a výplatu dividend ve výši 15 000 tis. Kč.

K datu sestavení účetní závěrky Společnost nerozhodla o způsobu rozdělení zisku roku 2021.

12. Rezervy

	Ostatní rezervy	Rezerva na storna	Rezerva na dovolenou	Celkem
Zůstatek k 1. 1. 2021	1 250	65 995	1 825	69 070
Tvorba	0	18 853	727	19 580
Čerpání	1 250	--	--	--
Zůstatek rezerv k 31. 12. 2021	0	84 848	2 552	87 400

13. Bankovní úvěry

K 31. prosinci 2020 nečerpala společnost žádný bankovní úvěr.

14. Informace o tržbách

	2021	2020
Provize a ostatní služby brutto	3 612 878	2 433 162
- <i>Storna</i>	-206 694	-191 469
Provize a ostatní služby netto	3 406 184	2 241 693
Úroky z půjček	12 090	9 772
Ostatní výnosy	5 401	4 157
Celkem	3 423 675	2 255 622

Všechny výnosy byly realizovány na území České republiky.

15. Služby

Náklad na služby ve výši 3 041 146 tis. Kč (2020 – 2 026 877 tis. Kč) je tvořen převážně vyplacenými provizemi a dále administrativními a marketingovými náklady.

Broker Trust, a.s.

Příloha účetní závěrky

Rok končící 31. prosincem 2021
(v tisících Kč)

16. Informace o spřízněných stranách

Transakce se spřízněnými stranami

	Objem vzájemných transakcí	
	2021	2020
Výnosy		
Prodej služeb	74 366	35 106
Úrokové výnosy	8 183	6 628
Náklady		
Nákup služeb	68 989	32 029
Pohledávky		
Poskytnuté půjčky	118 919	108 755
Závazky		
Závazky z obchodních vztahů	5 530	5 698
Ostatní závazky	--	--

Půjčky poskytnuté a přijaté jsou úročeny tržními úrokovými sazbami.

Spřízněným stranám byly poskytnuty úvěry se splatností do jednoho roku v celkové výši 102 564 tis. Kč (2020 – 50 471 tis. Kč) a úvěry se splatností delší než jeden rok v celkové výši 16 355 tis. Kč (2020 – 58 284 tis. Kč).

V rámci výše uvedeného byl členům představenstva společnosti byl poskytnut úvěr v celkové výši 74 665 tis. Kč (2020 – 58 284 tis. Kč). Dle smlouvy o úvěru je úročení 3,8%.

Úvěry poskytnuté hlavnímu akcionáři byly v roce 2021 splaceny. (2020 – 7 582 tis. Kč).

Poskytnuté úvěry ostatním spřízněným stranám představovaly 44 253 tis. Kč (2020 – 42 889 tis. Kč). Dle smlouvách o úvěru je úročení 3,5 %.

Vedoucím zaměstnancům a členům představenstva Společnosti jsou k dispozici služební vozidla. Odměna členům dozorčí rady a představenstva Společnosti představovala 122 tis. Kč (2020 – 120 tis. Kč). Tyto odměny jsou součástí osobních nákladů.

17. Zaměstnanci a vedoucí pracovníci

Průměrný počet zaměstnanců a vedoucích pracovníků a osobní náklady za rok 2021 a 2020:

2021	Počet	Mzdové náklady	Náklady na sociální zabezpečení a zdravotní pojištění	Sociální náklady
Zaměstnanci	110	62 336	20 747	1 817
Vedoucí pracovníci	5	13 745	3 233	0
Celkem	115	76 081	23 980	1 817

Broker Trust, a.s.

Příloha účetní závěrky

Rok končící 31. prosincem 2021
(v tisících Kč)

2020	Počet	Mzdové náklady	Náklady na sociální zabezpečení a zdravotní pojištění	Sociální náklady
Zaměstnanci	101	50 048	16 291	1 616
Vedoucí pracovníci	5	17 851	4 998	0
Celkem	106	67 899	21 289	1 616

18. Závazky ze sociálního zabezpečení a zdravotního pojištění

Závazky ze sociálního zabezpečení a zdravotního pojištění činí 2 160 tis. Kč (2020 – 2 039 tis. Kč), ze kterých 1 405 tis. Kč (2020 – 1 347 tis. Kč) představují závazky ze sociálního zabezpečení a 755 tis. Kč (2020 – 692 tis. Kč) představují závazky ze zdravotního pojištění. Žádné z těchto závazků nejsou po lhůtě splatnosti.

19. Stát – daňové závazky a dotace

Daňové závazky činí 33 732 tis. Kč (2020 – 10 850 tis. Kč), ze kterých 1 022 tis. Kč (2020 – 1 429 tis. Kč) představují závazky z daně z přidané hodnoty. Závazky z daně z příjmů právnických osob po započtení uhrazených záloh jsou ve výši 32 261 tis. Kč a jsou vykázány v položce stát - daňové závazky (2020 – 8 663 tis. Kč). Žádné z těchto závazků nejsou po lhůtě splatnosti.

20. Informace o odměnách statutárním auditorům

	2021	2020
Povinný audit	809	593
Daňové poradenství	181	181
Celkem	990	774

21. Daň z příjmů

a) Splatná

Splatná daň z příjmů zahrnuje daň za zdaňovací období 2021 ve výši 51 932 tis. Kč (2020 – 21 486 tis. Kč).

b) Odložená

	Pohledávky		Závazky		Rozdíl	
	2021	2020	2021	2020	2021	2020
Dlouhodobý hmotný majetek	--	--	-28	-16	-28	-16
Opravná položka k pohledávkám	126	116	--	--	126	116
Dohadná položka pasivní	20 691	15 395	--	--	20 691	15 395
Rezerva na storna	16 121	12 538	--	--	16 121	12 538
Ostatní dočasné rozdíly	485	347	--	--	485	347
Odložená daňová pohledávka/(závazek)	37 424	28 396	-28	-16	37 395	28 380

Broker Trust, a.s.

Příloha účetní závěrky

Rok končící 31. prosincem 2021
(v tisících Kč)

b) Odložená

	Pohledávky		Závazky		Rozdíl	
	2021	2020	2021	2020	2021	2020
Dlouhodobý hmotný majetek	--	--	-28	-16	-28	-16
Opravná položka k pohledávkám	126	116	--	--	126	116
Dohadná položka pasivní	20 691	15 395	--	--	20 691	15 395
Rezerva na storna	16 121	12 538	--	--	16 121	12 538
Ostatní dočasné rozdíly	485	347	--	--	485	347
Odložená daňová pohledávka/(závazek)	37 424	28 396	-28	-16	37 395	28 380

V souladu s účetními postupy uvedenými v bodě 2g) byla pro výpočet odložené daně použita daňová sazba 19 % (2020 – 19 %).

22. Závazky nevykázané v rozvaze

Společnost eviduje závazky nevykázané v rozvaze z titulu leasingových smluv.

23. Významná následná událost

Probíhající válečný konflikt na Ukrajině a související sankce namířené proti Ruské federaci mohou mít dopad na evropskou i světovou ekonomiku. Účetní jednotka nemá žádnou významnou přímou expozici vůči Ukrajině, Rusku nebo Bělorusku. Dopad na celkovou ekonomickou situaci však může vyžadovat revizi některých předpokladů a odhadů. To může vést k významným úpravám účetní hodnoty některých aktiv a závazků v příštím finančním roce. V této fázi není vedení schopno spolehlivě odhadnout dopad, jelikož se události vyvíjejí ze dne na den. Dlouhodobější dopad může ovlivnit i objemy obchodů, peněžní toky a ziskovost. Vedení společnosti nicméně došlo k závěru, že k datu sestavení této účetní závěrky nemá tato situace významný vliv na účetní závěrku za rok končící 31. prosince 2021 ani na schopnost společnosti pokračovat ve své činnosti.

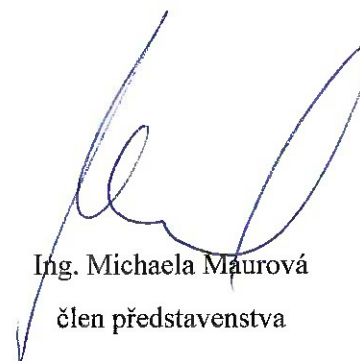
K datu sestavení účetní vedení Společnosti nejsou známy žádné další významné následné události, které by nebyly zachyceny v této účetní závěrce.

Sestaveno dne: 27. června 2022



Ing. Zdeněk Sluka

předseda představenstva



Ing. Michaela Maurová

člen představenstva

ZPRÁVA NEZÁVISLÉHO AUDITORA

Pro akcionáře společnosti Broker Trust, a.s.

Se sídlem: Hanusova 1411/18, Michle, 140 00 Praha 4

Výrok auditora

Provedli jsme audit přiložené účetní závěrky společnosti Broker Trust, a.s. (dále také „společnost“) sestavené na základě českých účetních předpisů, která se skládá z rozvahy k 31. prosinci 2021, výkazu zisku a ztráty, přehledu o změnách vlastního kapitálu a přehledu o peněžních tocích za rok končící k tomuto datu a přílohy této účetní závěrky, která obsahuje popis použitých podstatných účetních metod a další vysvětlující informace.

Podle našeho názoru přiložená účetní závěrka podává věrný a poctivý obraz finanční pozice společnosti Broker Trust, a.s. k 31. prosinci 2021 a její finanční výkonnosti a peněžních toků za rok končící k tomuto datu v souladu s českými účetními předpisy.

Základ pro výrok

Audit jsme provedli v souladu se zákonem o auditorech a standardy Komory auditorů České republiky pro audit, kterými jsou mezinárodní standardy pro audit (ISA), případně doplněné a upravené souvisejícími aplikačními doložkami. Naše odpovědnost stanovená těmito předpisy je podrobněji popsána v oddílu Odpovědnost auditora za audit účetní závěrky. V souladu se zákonem o auditorech a Etickým kodexem přijatým Komorou auditorů České republiky jsme na společnosti nezávislí a splnili jsme i další etické povinnosti vyplývající z uvedených předpisů. Domníváme se, že důkazní informace, které jsme shromáždili, poskytují dostatečný a vhodný základ pro vyjádření našeho výroku.

Jiná skutečnost

Účetní závěrka společnosti Broker Trust, a.s. za rok končící k 31. prosinci 2020 byla auditována jiným auditorem, který k této účetní závěrce dne 25. června 2021 vyjádřil výrok bez výhrad.

Ostatní informace uvedené ve výroční zprávě

Ostatními informacemi jsou v souladu s § 2 písm. b) zákona o auditorech informace uvedené ve výroční zprávě mimo účetní závěrku a naši zprávu auditora. Za ostatní informace odpovídá představenstvo společnosti.

Společnost nesestavuje Výroční zprávu, protože příslušné informace hodlá zahrnout do konsolidované výroční zprávy. Z tohoto důvodu naše vyjádření k ostatním informacím není součástí této zprávy auditora.

Odpovědnost představenstva a dozorčí rady společnosti za účetní závěrku

Představenstvo společnosti odpovídá za sestavení účetní závěrky podávající věrný a poctivý obraz v souladu s českými účetními předpisy a za takový vnitřní kontrolní systém, který považuje za nezbytný pro sestavení účetní závěrky tak, aby neobsahovala významné (materiální) nesprávnosti způsobené podvodem nebo chybou.

Při sestavování účetní závěrky je představenstvo společnosti povinno posoudit, zda je společnost schopna nepřetržitě trvat, a pokud je to relevantní, popsat v příloze účetní závěrky záležitosti týkající se jejího nepřetržitého trvání a použití předpokladu nepřetržitého trvání při sestavení účetní závěrky, s výjimkou případů, kdy představenstvo plánuje zrušení společnosti nebo ukončení její činnosti, resp. kdy nemá jinou reálnou možnost než tak učinit.

Za dohled nad procesem účetního výkaznictví ve společnosti odpovídá dozorčí rada.

Odpovědnost auditora za audit účetní závěrky

Naším cílem je získat přiměřenou jistotu, že účetní závěrka jako celek neobsahuje významnou (materiální) nesprávnost způsobenou podvodem nebo chybou a vydat zprávu auditora obsahující náš výrok. Přiměřená míra jistoty je velká míra jistoty, nicméně není zárukou, že audit provedený v souladu s výše uvedenými předpisy ve všech případech v účetní závěrce odhalí případnou existující významnou (materiální) nesprávnost. Nesprávnosti mohou vzniknout v důsledku podvodů nebo chyb a považují se za významné (materiální), pokud lze reálně předpokládat, že by jednotlivě nebo v souhrnu mohly ovlivnit ekonomická rozhodnutí, která uživatelé účetní závěrky na jejím základě přijmou.

Při provádění auditu v souladu s výše uvedenými předpisy je naší povinností uplatňovat během celého auditu odborný úsudek a zachovávat profesní skepticismus. Dále je naší povinností:

- Identifikovat a vyhodnotit rizika významné (materiální) nesprávnosti účetní závěrky způsobené podvodem nebo chybou, navrhnout a provést auditorské postupy reagující na tato rizika a získat dostatečné a vhodné důkazní informace, abychom na jejich základě mohli vyjádřit výrok. Riziko, že neodhalíme významnou (materiální) nesprávnost, k níž došlo v důsledku podvodu, je větší než riziko neodhalení významné (materiální) nesprávnosti způsobené chybou, protože součástí podvodu mohou být tajné dohody (koluze), falšování, úmyslná opomenutí, nepravdivá prohlášení nebo obcházení vnitřních kontrol.
- Seznámit se s vnitřním kontrolním systémem společnosti relevantním pro audit v takovém rozsahu, abychom mohli navrhnout auditorské postupy vhodné s ohledem na dané okolnosti, nikoli abychom mohli vyjádřit názor na účinnost jejího vnitřního kontrolního systému.
- Posoudit vhodnost použitých účetních pravidel, přiměřenost provedených účetních odhadů a informace, které v této souvislosti představenstvo společnosti uvedlo v příloze účetní závěrky.
- Posoudit vhodnost použití předpokladu nepřetržitosti trvání při sestavení účetní závěrky představenstvem a to, zda s ohledem na shromážděné důkazní informace existuje významná (materiální) nejistota vyplývající z událostí nebo podmínek, které mohou významně zpochybnit schopnost společnosti nepřetržitě trvat. Jestliže dojdeme k závěru, že taková významná (materiální) nejistota existuje, je naší povinností upozornit v naší zprávě na informace uvedené v této souvislosti v příloze účetní závěrky, a pokud tyto informace nejsou dostatečné, vyjádřit modifikovaný výrok. Naše závěry týkající se schopnosti společnosti nepřetržitě trvat vycházejí z důkazních informací, které jsme získali do data naší zprávy. Nicméně budoucí události nebo podmínky mohou vést k tomu, že společnost ztratí schopnost nepřetržitě trvat.
- Vyhodnotit celkovou prezentaci, členění a obsah účetní závěrky, včetně přílohy, a dále to, zda účetní závěrka zobrazuje podkladové transakce a události způsobem, který vede k věrnému zobrazení.

Naší povinností je informovat představenstvo a dozorčí radu mimo jiné o plánovaném rozsahu a načasování auditu a o významných zjištěních, která jsme v jeho průběhu učinili, včetně zjištěných významných nedostatků ve vnitřním kontrolním systému.

V Praze dne 27. června 2022

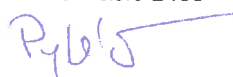
Auditorská společnost:

Deloitte Audit s.r.o.
evidenční číslo 079



Statutární auditor:

Lukáš Pytlíček
evidenční číslo 2460



Broker Trust, a.s.

Hanusova 1411/18, 140 00 Praha 4
e-mail: centrala@brokertrust.cz
tel.: 267 912 730

www.brokertrust.cz