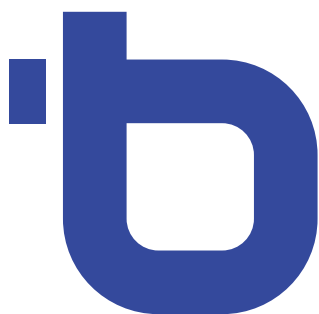


The cover features a dark blue background with a faint, stylized image of a modern building's facade. A large, white, stylized graphic element, resembling a bracket or a large 'B', frames the central text. The text is in white, with 'VÝROČNÍ ZPRÁVA' in a smaller font and '2020' in a larger, bold font.

VÝROČNÍ
ZPRÁVA
2020



Vytváříme budoucnost
finančního poradenství

Copyright 2021 Broker Trust, a.s.

Data bez časového určení jsou platná k 31. 12. 2020.

Po rozvahovém dni nenastaly žádné významné skutečnosti.

Společnost podniká v oblasti poskytování finančních služeb, její konání přímo neovlivňuje životní prostředí.

Obsah

Úvodní slovo	3
Máme rádi finance a čísla	6
Základní údaje o společnosti	7
Historie Broker Trustu	9
Hodnoty Broker Trustu	10
Vize a strategie	13
Kompletní služby	15
Špičkové analytické zázemí	17
Organizační struktura	18
Struktura produkce v roce 2020	20
Naše portfolio	21
Spolupracujeme	22
Finanční část	25



Úvodní slovo

**Vážení spolupracovníci, obchodní partneři,
kolegyně a kolegové,**

rok 2020 byl pro Broker Trust v mnoha ohledech mimořádný. Podařilo se nám dosáhnout nejen nejvyššího obrátu v historii společnosti, ale také nejsilnějšího meziročního přírůstku obrátu i počtu aktivních poradců. Celkový meziroční růst byl ovlivněn nejen nárůstem počtu aktivních poradců o 262, ale také meziročním růstem produktivity stávajících poradců o více než 40 %.

Zásadní událostí loňského roku bylo vypuknutí celosvětové pandemie COVID-19 a související omezení pohybu osob a poskytování služeb. V době, kdy bylo zřejmé, že pandemie zasáhne i Česko, přijal management Broker Trustu řadu opatření k zachování kontinuity podnikání společnosti. Připravili jsme scénáře dalšího vývoje a oproti standardnímu řízení čísel na týdně bázi jsme zavedli denní sledování klíčových metrik společnosti. V rámci ochrany zdraví zaměstnanců jsme převedli většinu pozic na home office. Změnili jsme procesy oběhu dokumentů tak, abychom byli připraveni i na úplné uzavření kancelářských provozů, ke kterému nakonec nedošlo. Zároveň jsme zpřísnili proces schvalování a kontroly nákladů. Směrem k našim finančním poradcům jsme spustili intenzivní komunikaci, abychom pomohli k přechodu na vzdálenou práci s klienty a udržení podnikání našich partnerů.

Připravené negativní scénáře se nakonec nepotvrdily, naprostá většina spolupracujících poradců se rychle adaptovala na novou situaci. Segmentem, který byl nejvíce postižen lockdownem, bylo životní pojištění, kde jsme meziročně rostli o 18 %. Nejúspěšnějšími segmenty v roce 2020 byly investice s meziročním růstem 100 % a úvěry na bydlení, kde výrazně

narostl trh i tržní podíl Broker Trustu. Meziročně jsme tak v tomto segmentu dosáhli o 80 % lepších výsledků, přičemž tržní podíl se přiblížil 20 %. Poradci spolupracující s Broker Trustem tak zprostředkovali každou pátou hypotéku v Česku.

V oblasti technologií jsme dále rozvíjeli naše platformy. Úvěrovou platformu BT Kredit jsme napojili na dvě největší banky až do úrovně digitálního podání žádosti. V průběhu roku 2020 jsme také vyvinuli nový srovnávač a sjednávač neživotního pojištění, který v první polovině roku 2021 propojíme se systémy Broker Trustu a spustíme našim poradcům. Do investiční platformy BT Invest jsme integrovali robo-advisory technologii Edward, která se těší velké oblibě u našich poradců. Za půl roku od plného spuštění jsme překonali hranici 1 miliardy korun spravovaných Edwardem v modelu "fee-based" poradenství, které považujeme za budoucnost práce investičních poradců. Postupně napříč našimi nástroji minimalizujeme nutnost tisknout a posílat papírovou dokumentaci, čímž nejen usnadňujeme celý proces sjednání smlouvy, ale přispíváme i k lepšímu životnímu prostředí.

V roce 2020 jsme zavedli několik nových služeb pro podporu podnikání finančních poradců. Kampaně zaměřené především do oblastí nepojištěných příjmových rizik měly úspěch u tisíců klientů a tuto oblast budeme dále rozvíjet v roce 2021, kdy očekáváme dvojnásobný nárůst. Nově jsme začali podporovat oblast zaměstnaneckých výhod a máme v této oblasti první skupinové klienty. V neposlední řadě jsme rozšířili nabídku vzdělávání. Tradiční Broker kongres jsme uspořádali dva-

krát jako každý rok, tentokrát ovšem ve virtuální podobě. Virtuální kongresy byly otevřené všem poradcům na trhu a se setkaly s velkým ohlasem. Hvězdná jména spíkrů jako Tomáš Sedláček, Marián Jelínek, Dan Ariely nebo John Bowen přilákaly více než 2000 účastníků. Rozšířili jsme také odborná komunitní setkání poradců se specializací v oblasti investic, úvěrů a pojištění.

Rok 2020 byl pro všechny neobyčejně náročný. V podnikání, jehož základem je osobní setkávání a důvěra mezi poradcem a zákazníkem, došlo k omezení osobních kontaktů, a to především v první polovině roku přineslo značnou nejistotu. S radostí mohu říct, že jsme nečekané výzvy zvládli na výbornou. Za to patří dík všem zaměstnancům Broker Trustu a našim partnerům – finančním poradcům.

Děkuji za důvěru a společnou práci a těším se na její pokračování v roce 2021, ve kterém chceme představit novou tříletou strategii společnosti, dále rozvíjet naše nástroje, zejména klíčový poradenský portál BeTy, a pokračovat v dalším růstu.

Ing. Zdeněk Sluka
zakladatel Broker Trustu

Koncepční měření
zákaznické spokojenosti

Pravidelný přehled trhu Podpora segmentu firemních
benefitů a podnikatelských rizik

Vlastní call centrum Vlastní ratingy Přes 500 parametrů Honorářové
na neživotní pojištění investiční poradenství

Webináře, FinTV, Blog
a online vzdělávání **Ebooky** 20členný produktový Podpora vzdělávání EFA
a analytický tým

Podpora v oblasti **a Infografiky** BT Neživot a Compliance **Dvakrát ročně**
certifikace zázemí **Broker kongres**

Pomoc s marketingem **BT Kredit** Pokrytí trhu Hypotéky rozebrány
a kampaněmi na klienty s více než 600 produkty podle 1500 parametrů

Regionální kongresy **Férové provize** od 75 finančních institucí

Osobní asistentka BeTy **s týdenní výplatou**

BT Invest Školení pro osobní i profesní rozvoj Koučink a podpora rozvoje
Vašich firem a mnohem více...

Životní pojištění
podle 500 parametrů **BT Metodiky Online** **Finanční plán**

Máme rádi finance a čísla.

Proto je využijeme i k našemu představení.

0 **Nulové bariéry mezi námi a našimi partnery.**
Spolupráci stavíme na vzájemné podpoře a spokojenosti, nikoliv na smluvních překážkách odchodu.

1 Díky důvěře našich partnerů
jsme největší broker pool v ČR.

2,2 **Více než 2,2 miliardy byl hrubý obrat Broker Trustu v roce 2020.**
Jsme velcí a finančně stabilní.

17 V roce 2020 si zobrazili naši poradci v BeTy
více než 17 milionů stránek.

26 **Přes 26 miliard Kč byla ke konci roku hodnota investic a vkladů**
spravovaných našimi poradci.

50 **Téměř 50 miliard Kč**
byl objem zprostředkovaných úvěrů na bydlení v roce 2020.
Jsme největším českým zprostředkovatelem úvěrů na bydlení.

69 **Přes 69 tisíc dotazů**
zodpověděli specialisté na lince Podpory partnerů.

150 **Tým 150 profesionálů v Praze**
spolu s 7 regionálními a oblastními řediteli
podporuje byznys našich partnerů.

243 **V roce 2020 jsme zpracovali téměř 243 tisíc obchodů.**

600 **Téměř 600 produktů v nabídce**
dává možnost optimálně pokrýt všechny finanční potřeby klienta.

2001 **Broker pool s nejvíce zkušenostmi.**
Již od roku 2001 vytváříme pevné základy
finančně poradenským firmám.

2900 **Více než 2900 aktivních finančních poradců**
sází na zázemí Broker Trustu.

Základní údaje o společnosti

k 31. 12. 2020

Broker Trust je největší servisní organizace (broker pool) pro finanční poradce a zprostředkovatele v ČR. Na trhu působí od roku 2001. Téměř 150 profesionálů poskytuje špičkové zázemí pro více než 2900 aktivních poradců. S téměř 600 produkty v nabídce mohou pokrýt všechny finanční potřeby klientů.

Služby Broker Trustu dnes využívají stovky poradenských firem od jednotlivců až po velké síťové firmy. Díky této spolupráci dosáhl hrubý obrát BT za rok 2020 více než 2,4 miliardy Kč. Broker Trust je tak respektovaným partnerem bank, pojišťoven, investičních společností a dalších finančních institucí.

Obchodní jméno: **Broker Trust, a.s.**

IČ: **26439719**

DIČ: **CZ26439719**

Vznik společnosti: **12. března 2001**

Základní jmění: **5 290 000 Kč**

Sídlo společnosti / Centrála:

Hanusova 1411/18, 140 00 Praha 4

tel.: **267 912 730**

e-mail: **centrala@brokertrust.cz**

Představenstvo:

Ing. Zdeněk Sluka

Ing. Michaela Maurová

Předseda dozorčí rady:

Ing. Gabriel Berdár

Akcionář s podílem 100 %: Sophia Kilcullen Ltd., Dublin, Irsko. Společnost zapsána u OR vedeného Městským soudem v Praze oddíl B, složka 7141. Registrace ČNB jako investiční zprostředkovatel pod č.j. 43/N/121/2001/3. Registrace ČNB jako pojišťovací agent pod registračním číslem 032585PA. Broker Trust nemá pobočku nebo jinou část obchodního závodu v zahraničí, nenabyl vlastní akcie nebo vlastnické podíly a nemá aktivity v oblasti výzkumu a vývoje.

BROKER  **TRUST**
SLUŽBY FINANČNÍM PORADČŮM A.S.



 **Broker Trust**
Svobodně, ale ne sami



 **Broker Trust**

Historie Broker Trustu

Broker Trust v čase

2001

Vznik společnosti Broker Trust, a.s., s cílem poskytovat zázemí nezávislým finančním poradcům a poradenským firmám.

2002

Vstup irského investora Kilcullen Kapital Partners (KKP), který získal 33,4 % akcií v mateřské holdingové společnosti Sophia Kilcullen Ltd. Pro KKP nešlo o ojedinělou investici v ČR, mezi další významnější investice patří například založení úvěrového registru CCB, koupě Burzovního paláce nebo vstup do společnosti Tesla.

2004

Spuštění informačního systému pro finanční poradce.

2006

Významné rozšíření portfolia produktů, růst obratu na trojnásobek předchozího roku.

2009

Rostoucí zájem o služby Broker Trustu pomohl překonat negativní důsledky finanční krize, která se projevila především na hypotečním trhu. Hrubé provizní příjmy překročily 100 mil. Kč.

2010

Ukončení působení investorské společnosti KKP odkoupením podílu ze strany majoritního akcionáře.

2011

Rychlý růst společnosti si vyžádal přestěhování sídla. Hrubé provizní příjmy překonaly hranici 250 mil. Kč.

2012

Spuštění webové stránky www.zalozvlastnifirmu.cz a vzdělávacího videoportálu www.financetv.cz. Hrubé provizní příjmy přes 400 mil. Kč.

2013

Nová definice vize společnosti a strategie na období 2013–2016 přináší vyšší důraz na přidanou hodnotu služeb pro finanční poradce a kvalitu poskytovanou koncovým zákazníkům. Nová organizační struktura a významná obměna managementu společnosti. Hrubé provizní příjmy poprvé překonaly hranici půl miliardy korun.

2014

Zcela nová firemní identita. Logo představuje nejen spojení písmen b a t, ale především spojení dvou cest – té

naší a našich partnerů. Spustili jsme vzdělávací bizOn akademii a významně posílili analytické zázemí.

2015

Rozvoj nástrojů zejména v oblasti finančního plánování, životního a neživotního pojištění. Desítky spolupracujících poradců získaly mezinárodní titul EFA.

2016

Další úspěšný rok. Hrubý provizní obrat vyrostl meziročně o 33 % a překonal 1 mld. Kč. Již třetí rok po sobě jsme obdrželi významné ocenění za stabilitu Czech Stability Award.

2017

Broker Trust je největším nezávislým zprostředkovatelem hypoték na českém trhu. Hrubý obrat překonal 1,2 mld. Kč, roste i zisk. Společnost získala nejvyšší rating stability AAA v rámci ocenění Czech Stability Award udělované žebříčkem CZECH TOP 100. Otevřela se pobočka v Brně.

2018

Spustili jsme nejkompletnější (více než 40 000 položek) srovnání úvěrových a pojistných produktů na trhu BT Metodiky Online. Investice zastřešil nový BT Invest. Broker Trust je inovátorem v oblasti specializovaného software pro finanční poradce.

2019

Rok 2019 byl ve znamení růstu. Masivně vzrostl počet poradců a byla překonána 1,5 mld. hranice hrubého obratu. I nadále je Broker Trust jedničkou na trhu ve zprostředkování hypoték. Každá 7. hypotéka v ČR byla uzavřena poradci Broker Trustu. Intenzivně jsme pracovali na vylepšení IT architektury a vývoji online nástrojů. Vylepšili jsme investiční BT Invest a spustili úvěrový BT Kredit. A byly vydefinovány nové hodnoty Broker Trustu.

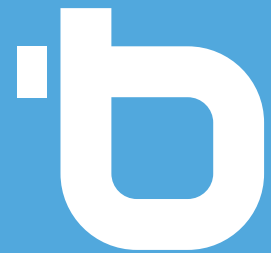
2020

Výsledky Broker Trustu byly v kovidovém roce rekordní, a to jak z pohledu hrubého obratu, kdy byla překonána hranice 2,2 miliardy, tak v některých segmentech. Zejména v hypotečním, kdy poradci Broker Trustu zprostředkovali úvěry na bydlení ve výši 50 mld. Kč. Každá 6. hypotéka v ČR tak byla sjednána prostřednictvím poradců BT. Broker Trust si tak upevnil svoji pozici jedničky na českém hypotečním trhu. Ale o 100 % narostl i segment podnikatelských pojištění. I nadále jsme pracovali na online nástrojích a koncepčně jsme měřili zákaznickou spokojenost našich partnerů.

Hodnoty Broker Trustu

kterými se řídíme

Tvoříme budoucnost.
Rozumíme našim zákazníkům.
Usnadňujeme.
Spolupracujeme s respektem.
Trváme na osobní zodpovědnosti.



**Tvoříme
budoucnost.**

Nečekáme, co přinese,
ale aktivně ji tvoříme.
Zkoušíme nové věci,
měníme zavedené
postupy a posouváme
sami sebe.



**Rozumíme
našim
zákazníkům.**

Jsou smyslem naší
existence. Jsme rádi,
když můžeme neustále
zlepšovat jejich
zákaznickou zkušenost.



Usnadňujeme.

Naše služby, procesy a nástroje jsou jednoduché, přehledné a ulehčují život našim zákazníkům.



Spolu- pracujeme s respektem.

Spolupráci stavíme na zájmu, otevřenosti, slušnosti a respektu. Uvědomujeme si, že na druhé straně stolu s námi vždy sedí člověk.



Trváme na osobní zodpovědnosti.

Plníme sliby a bez výmluv dotahujeme naše úkoly. Spoléháme na kolegy a přijímáme osobní zodpovědnost tam, kde ostatní spoléhají na nás.



Podporujeme poradce,

kteří zodpovědně poskytují kvalitní služby svým klientům.

Poskytujeme **nástroje a služby**, které umožňují finančním poradcům **svobodně vytvářet** a **rozvíjet** jejich **úspěšné** a ziskové podnikání.

Jsme významným a respektovaným

partnerem producentů z hlediska objemu i kvality produkce. Budujeme dlouhodobé vzájemné vztahy, založené na transparentnosti a spolehlivosti.

Naším zaměstnancům vytváříme

motivující, otevřené a spolehlivé pracovní prostředí. Jsme příležitostí k osobnímu a profesnímu růstu v prestižní společnosti v oboru financí.

Vize a strategie

Vize společnosti zvýrazňuje klíčové priority naší cesty – přidaná hodnota Broker Trustu pro úspěch spolupracujících finančních poradců, kvalita služeb poskytovaná koncovým klientům, dlouhodobé partnerské vztahy s producenty a vhodné prostředí pro rozvoj našich zaměstnanců. Právě na těchto hodnotách chceme vybudovat dlouhodobý úspěch na trhu finančního poradenství.

Broker Trust spojuje potřeby producentů se zájmy klientů a finančně poradenských profesionálů. Pro úroveň služeb naší firmy je přitom klíčová kvalita a motivace zaměstnanců. Proto se ve své vizi obracíme ke všem těmto skupinám.

Naším primárním klientem jsou finanční poradci. Jejich dlouhodobou spokojenost zajistíme prostřednictvím takové úrovně služeb, která zabezpečí nejen základní produktové a administrativní potřeby, ale i přidanou hodnotu vůči spotřebitelům, rozvoj jejich poradenských firem a ekonomický úspěch. Svých obchodních partnerů si vážíme a jejich názor je pro nás důležitý. Pravidelně proto měříme jejich spokojenost se službami a zázemím Broker Trustu. Zajišťujeme sběr zpětné vazby zákaznické spokojenosti pomocí nástrojů NPS. Na základě získaných dat a podnětů vytváříme vstupy pro

následný vývoj a podporu poradců. Výstupy NPS měření bereme vážně a konstruktivně se jim věnujeme. Naším dlouhodobým cílem je získávat co nejvyšší hodnocení.

Koncoví klienti musí dostat takové produkty, které odpovídají jejich potřebám. Záleží nám na poctivém podnikání zastřešených finančních poradců. Vytváříme etický trh finančního poradenství.

Objem i kvalita produkce námi zastřešených finančních poradců dělá z Broker Trustu významného partnera bank, pojišťoven, investičních společností a dalších finančních institucí. Respekt však získáváme i díky předvídatelnosti a spolehlivosti.

Motorem Broker Trustu jsou motivovaní zaměstnanci. Proto jim chceme vytvářet férové prostředí, které podpoří jejich individuální nápady a schopnosti.

Na jaře 2021 byla definována nová strategie na další tři roky.

Úspěšné roky potvrzují, že jsme na správné cestě. Dokazují to nejen obchodní výsledky, ale i vysoká kvalita produkce.

1

nejvíce poradců | nejširší zázemí | nejvíce zkušeností
150členný tým pro kompletní servis poradenských firem

podpora růstu firmy

nástroje pro vedení týmu | podpora náboru | strategie firmy | koučing
marketingová podpora a kampaně na klienty

profesní a osobní rozvoj

aktuální novinky z oboru | vlastní analytický tým | metodiky a produktové analýzy
profesní a osobní rozvoj | osobnostní trénink | podpora v oblasti certifikace

pevné základy

systém pro evidenci produktů a klientů | scanování a zpracovávání smluv | elektronické povinné přílohy
více než 600 produktů v nabídce | online nástroje a sjednavače | výplata provizí vč. kariéry vaší firmy

zasmulvnění týmu | finanční plán | compliance | osobní asistentka



BT Metodiky Online



BTKredit



BT Neživot



BT Invest



Elektronické povinné přílohy EPP



BeTy

Kompletní služby

pro profesionální finanční poradce

Zázemí Broker Trustu využívá více než 2900 aktivních poradců. Jsou mezi nimi samostatní profesionálové, menší finančně poradenské týmy i velké firmy. Někteří nabízejí finanční analýzu a ucelené produktové portfolio, jiní se specializují na určitou oblast. Díky kompletnímu zázemí můžeme zabezpečit potřeby každého z nich.

Pevné základy vytváří téměř **600** produktů, se kterými mohou finanční poradci pracovat při sestavování finančních plánů. Zabezpečujeme ucelené zpracování uzavřených obchodů od jejich přijetí, scanování a zadání do systému, přes zaslání na produktové partnery až po vyplacení provize. Poskytujeme legislativní a regulatorní servis, majitelům poradenských firem administrujeme jejich týmy a kariérní řady. Vytváříme zkrátka úplný backoffice. Poradcům maximálně usnadňujeme nezbytnou administrativu. K ruce mají elektronickou osobní asistentku **BeTy**. Je to náš portál, kde poradce rychle najde vše potřebné.

Jsme experty na řešení finančních potřeb klientů. Detailní rozdíly mezi produkty a tržní trendy zkoumají naši analytici. Své znalosti a zkušenosti sdílejí prostřednictvím metodik, e-booků nebo webinářů. Tím pomáháme vytvářet zastřešeným poradcům zásadní přidanou hodnotu u jejich

klientů. Některé zajímavosti lze nalézt v našich článcích v odborných tištěných i internetových médiích. Několikrát týdně pak publikujeme na blogu Broker Trustu. Dále pak poradci mohou využít marketingové podpory, kterou jim nabízíme. Pravidelně připravujeme podklady pro jejich marketingovou komunikaci.

Mimořádnou pozornost věnujeme znalostem a dovednostem našich partnerů. Nabízíme **online a prezenční školení**, centrálně i v regionech. Podporujeme poradce v oblasti povinné certifikace a následného vzdělávání. Věříme totiž, že budoucnost finančního poradenství budou vytvářet především vzdělaní profesionálové. Dvakrát do roka pořádáme **Broker kongres**, největší vzdělávací akci pro finanční poradce. Doplňují jej regionální kongresy. Kromě základních produktových školení nabízíme kurzy zaměřené na profesní dovednosti a osobnosti rozvoj. Vzdělávat se lze kdykoliv a kdekoliv – online. Spolupracujeme se vzdělávacím portálem Seduo.cz, který má v nabídce mnoho kurzů nejen pro osobní růst a obchodní dovednosti, ale i z jiných oblastí, například z marketingu. Stejně tak se stačí připojit na **www.finTV.cz** a podívat se na některé z zajímavých videí.



BeTy

Spíše než poradenským portálem jsem **osobní asistentkou**. Najdu poradci rychle vše potřebné. Maximálně **usnadním nezbytnou administrativu**. Poradím **s výběrem optimálního produktu**. Zajistím školení v oblasti produktu i osobního rozvoje.

Špičkové analytické zázemí

Tým 20 profesionálů každý den aktualizuje a prohlubuje produktové a analytické zázemí Broker Trustu. Webináře, e-booky, infografiky a články na blogu a v médiích jsou nejvíce na očích. Největší hodnotu však mají špičkové nástroje, které usnadňují partnerům BT jejich poradenskou práci. Poradci je najdou v námi vyvíjeném software BeTy.

 **BT Metodiky Online**

Naše metodiky představují nejkompletnější srovnání úvěrových a pojistných produktů na trhu. Pro jejich vytvoření jsme prostudovali přes 9 000 stran dokumentů a odpracovali na vývoji více než 7 000 hodin. Sledujeme a udržujeme aktuální více než 40 000 položek.

 **BT Neživot**

Intuitivní nástroj pro online sjednání pojištění aut a majetku až u 9 pojišťoven. POV a HAV lze sjednat zvlášť. Data jsou natahována automaticky a klienti mají do procesu sjednání přístup přes dynamický odkaz.

 **BT Invest**

BT Invest umožňuje profesionální sjednání investic v rámci jednoho software od úvodní prezentace klientovi přes jednoduché uzavření až po detailní reporting.

 **BT Kredit**

BT Kredit detailně porovná cenové nabídky hypoték, vypočte bonitu od dvou bank, ve spolupráci s VALUO.CZ nemovitost i rychle ocení a umožňuje online žádost do České spořitelny a Hypoteční banky.

Organizační struktura

údaje jsou platné k datu vydání Výroční zprávy



Ing. Gabriel Berdár
předseda dozorčí rady



Ing. Zdeněk Sluka
generální ředitel
předseda představenstva



Ing. Michaela Maurová
finanční a provozní ředitel
člen představenstva

Ing. Gabriel Berdár
předseda dozorčí rady

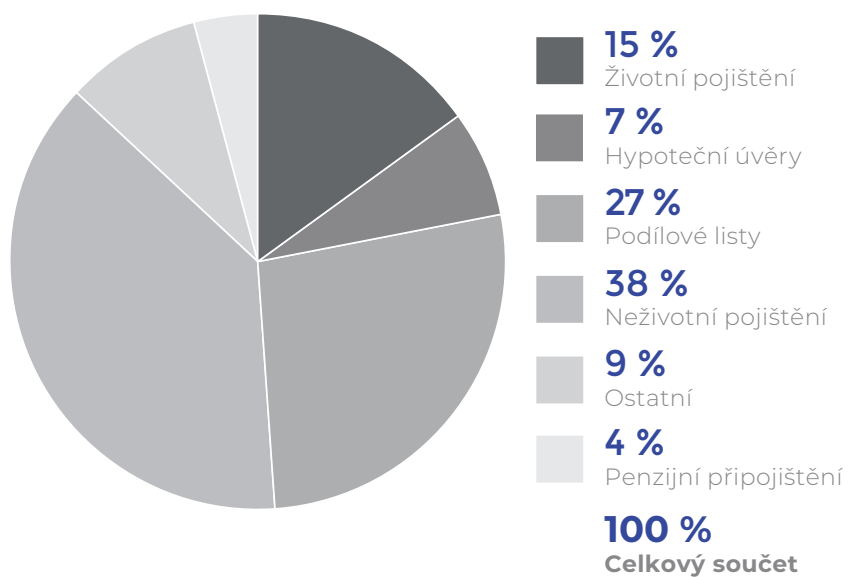
Ing. Zdeněk Sluka
generální ředitel
předseda představenstva

Ing. Michaela Maurová
finanční a provozní ředitel
člen představenstva



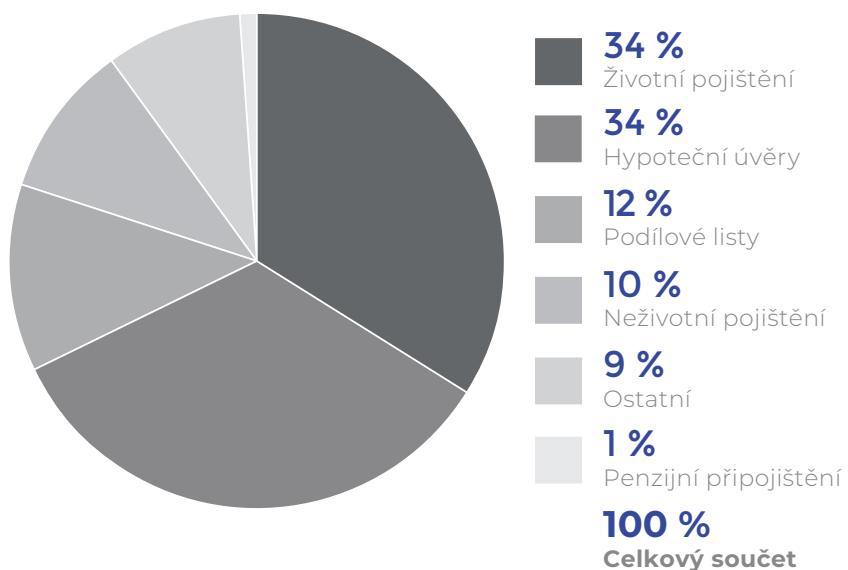
Struktura produkce v roce 2020

podle počtu uzavřených smluv



Struktura produkce v roce 2020

podle tržeb



Naše portfolio

V roce 2020 tržby Broker Trustu rostly velmi silným tempem (+49 %). V hrubém provizním obratu byla překonána hranice 2,4 mld. Kč. Dominantní postavení v provizních tržbách si ztratilo životní pojištění, jehož podíl ovšem oproti předchozímu roku klesl o 10 % na 34 %. Pokles podílu zaznamenalo životní pojištění i v počtu kusů, z 20 % v roce 2019 na 15 % v roce 2020. Projevil se tak dlouhodobý negativní vývoj v oblasti životního pojištění, kdy sice celkově trh mírně rostl, ale nový byznys v běžně placeném pojištění klesl o více než 2 %. Výrazný nárůst zaznamenal trh hypotečních úvěrů (dle Hypoindex.cz téměř 40 %), produkce Broker Trustu vzrostla o 82 %. Podíl hypotečních úvěrů ovšem vzrostl z 29 % na 34 % a vyrovnal podíl ŽP, v metrice kusů z 6 % na 7 %. Z hlediska provizního obratu se dařilo investičním produktům, jejichž podíl se zvýšil o 4 % na 12 %, v kusech jejich podíl vzrostl na 27 %. Neživotnímu pojištění se dařilo hůře než vloni, které se podílelo na příjmech 10 % (-1 % meziročně). Ještě větší pokles podílu zaznamenalo z pohledu kusů (-6 % meziročně), ale jeho 38% podíl z něj nadále činí nejsilnější segment. Podíl segmentu ostatní, kam řadíme spotřebitelské úvěry, stavební spoření, penze, termínované vklady a další specifické segmenty, v roce 2020 meziročně mírně vzrostl na 10 % z pohledu provizního obratu a klesl na 13 % z pohledu počtu kusů.

Životní pojištění

Trhu životního pojištění se dlouhodobě příliš nedaří. Sice v roce 2020 narostl o 3,1 % v předpisu smluvního pojistného, z hlediska nového byznysu v běžně placeném pojistném, který má největší vliv na provizní příjmy Broker Trustu, poklesl o více než 2 %. Přesto se nám podařilo navýšit příjmy o silných 13 %.

Hypoteční úvěry

Měřeno Hypoindexem.cz vzrostl hypoteční trh v roce 2020 téměř o 40 %. Růst byl zapříčiněn velkým zájmem veřejnosti o investice do nemovitostí v době koronavirové pandemie a také příznivým vývojem úrokových sazeb. Broker Trustu se podařilo tento růst výrazně překonat a navýšit produkci hypoték o více než 20 mld. Kč.

Investice

Objem prostředků klientů pod správou poradců servisovaných Broker Trustem překonal v roce 2020 hranici 26 mld. Kč. Je to meziroční nárůst o více než 40 % oproti roku 2019. Investice stále vnímáme jako velmi významný segment s velkým potenciálem růstu do budoucna.

Neživotní pojištění

Naše tržby v neživotním pojištění rostly o 44 %. Využili jsme tak dlouhodobě příznivého vývoje trhu, který již několik let za sebou silně roste. Významným faktorem neživotního pojištění pro trh distribuce je opakovaná roční provize, která pomáhá stabilizovat byznys a fungování poradců. Také jde o kusově nejsilnější segment (38 %), tedy o nejčastější typ obchodu uzavřený s klientem.

Ostatní

V segmentu ostatní se nám v roce 2020 velmi dobře dařilo v oblasti úvěrů ze stavebního spoření, kde jsme překonali hranici 5 mld. Kč zprostředkovaných úvěrů a meziročně rostli o více než 141 %. Naproti tomu hůře se dařilo spotřebitelským úvěrům, rostli jsme pouze o 20 %. V zbývajících oblastech se nám dařilo podobně jako v loňském roce. Celkově segment meziročně rostl o silných 58 % a zvýšil podíl na provizních příjmech na 10 %.

Spolupracujeme

s renomovanými finančními institucemi

Banky

Československé úvěrní družstvo
Artesa, spořitelní družstvo
COFIDIS s.r.o.
Česká spořitelna, a.s.
Československá obchodní banka, a. s.
Diners Club CS, s.r.o., organizační složka
Equa bank a.s.
Hello bank!
Hypoteční banka, a.s.
Komerční banka, a.s.
mBank S.A., organizační složka
MONETA Money Bank, a.s.
NEY spořitelní družstvo
Oberbank AG pobočka ČR (organizační složka)
Raiffeisenbank, a. s.
Sberbank CZ, a.s.
UniCredit Bank Czech Republic and Slovakia, a.s.

Investice

Amundi Czech Republic Asset Management, a. s.
AVANT investiční společnost, a.s.
CODYA investiční společnost, a.s.
Colosseum, a.s.
Conseq Investment Management, a.s.
CYRRUS, a.s.
EFEKTA obchodník s cennými papíry a.s.
Generali Investments CEE, IS, a.s.
IAD Investments, správ. spol., a.s.
INVESTIKA, investiční společnost, a.s.

J&T BANKA, a.s.
Moventum S.C.A.
NN Investment Partners C.R., a.s.
REDSIDE investiční společnost a.s.
TESLA investiční společnost, a.s.
UNIQA investiční společnost, a.s.

Ostatní

CYRRUS FX, a. s.
EKKA-Gold s.r.o.
IBIS InGold, a.s.
SOLEK HOLDING SE

Penze

Allianz penzijní společnost, a.s.
Conseq penzijní společnost, a.s.
ČSOB Penzijní společnost, a. s.
Generali penzijní společnost, a.s.
KB Penzijní společnost, a s.
NN Penzijní společnost, a. s.
Penzijní společnost České spořitelny, a.s.
UNIQA penzijní společnost, a.s.

Pojištění

Agra pojišťovna, organizační složka
Allianz pojišťovna, a.s.
AXA ASSISTANCE CZ, s.r.o.
AXA pojišťovna, a.s.
AXA životní pojišťovna, a. s.

Colonnade Insurance S.A., organizační složka

Česká podnikatelská pojišťovna, a.s.

ČSOB Pojišťovna, a.s.

D.A.S. Rechtsschutz AG, pobočka pro ČR

DIRECT pojišťovna, a.s.

ERGO pojišťovna, a.s.

Generali Česká pojišťovna a.s.

Komerční pojišťovna, a.s.

Kooperativa pojišťovna, a.s., VIG

Leadenhall

Maxima pojišťovna, a.s.

MetLife Europe d.a.c., pobočka pro ČR

NN Životní pojišťovna N.V., pobočka pro ČR

Pojišťovna VZP, a.s.

Slavia pojišťovna, a.s.

UNIQA pojišťovna, a.s.

Youplus Insurance International AG., pobočka
pro ČR

Stavební spořitelny

Českomoravská stavební spořitelna, a.s.

Modrá pyramida stavební spořitelna, a.s.

MONETA Stavební spořitelna

Raiffeisen stavební spořitelna a.s.

Stavební spořitelna České spořitelny, a. s.

CERTIFIKÁT 2021



Bisnode má čest potvrdit, že společnost

Broker Trust, a.s.

(IČO: 26439719)

byla oceněna nejvýznamnějším certifikátem Bisnode uděleným pod záštitou Czech Top 100. Tato společnost je jedna z ekonomicky nejstabilnějších firem v České republice a splňuje nejpřísnější ekonomická kritéria pro získání Czech Stability Award.



Milan Dragić
Cluster Manager
Bisnode

Jan Struž
Předseda sdružení
CZECH TOP 100

10.06.2021

Datum vystavení



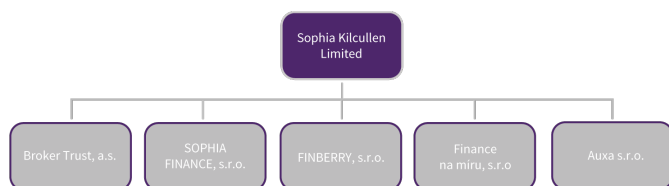
FINANČNÍ
ČÁST
2020

Zpráva o vztazích mezi propojenými osobami

podle § 82 zákona č. 90/2012 Sb., o obchodních korporacích

Statutární orgán společnosti Broker Trust, a.s. (dále jen Společnost), jakožto ovládané osoby, zpracoval v souladu s § 82 zákona č. 90/2012 Sb., o obchodních korporacích, tuto zprávu o vztazích mezi propojenými osobami za účetní období roku 2020 v následujícím znění:

1. Struktura vztahů mezi ovládající osobou a ovládanou osobou – § 82 odst. 2 písm. a) ZOK



2. Ovládající osoba

Společnost Sophia Kilcullen Limited má 100% podíl na ovládané společnosti Broker Trust, a.s. a vykonává rozhodující vliv (dále jen Ovládající osoba).

3. Osoby ovládané Ovládající osobou

Ovládané osoby společností Sophia Kilcullen Limited jsou:

- Broker Trust, a.s.
- SOPHIA FINANCE, s.r.o.
- FINBERRY, s.r.o.
- Finance na míru, s.r.o.
- Auxa s.r.o.

4. Úloha Ovládané osoby – § 82 odst. 2 písm. b) ZOK

Úloha Ovládané osoby spočívá v poskytování poradenství v oblasti finančních produktů na území České republiky.

5. Způsob a prostředky ovládnutí – § 82 odst. 2 písm. c) ZOK

Ovládající osoba je majoritním akcionářem Ovládané osoby a vykonává svá akcionářská práva.

6. Přehled jednání učiněných v účetním období 2020, která byla učiněna na popud nebo v zájmu Ovládající osoby, pokud se takové jednání týkalo majetku, který přesahuje 10 % vlastního kapitálu Ovládané osoby zjištěného podle poslední účetní závěrky – § 82 odst. 2 písm. d) ZOK

V průběhu účetního období 2020 byly společností Broker Trust a.s. vyplaceny mateřské společnosti Sophia Kilcullen Limited dividendy ve výši 50 mil. Kč.

7. Přehled vzájemných smluv mezi Ovládanými osobami a Ovládající osobou – § 82 odst. 2 písm. e) ZOK

- Broker Trust a Sophia Kilcullen Limited - Smlouva o úvěru z roku 2013 – Ovládaná společnost poskytla úvěr Ovládající společnosti.
- Broker Trust a Sophia Kilcullen Limited - Smlouva o úvěru z roku 2017 – Ovládaná společnost poskytla úvěr Ovládající společnosti zajištěný nemovitou věcí.
- Broker Trust a Sophia Kilcullen Limited - Smlouva o postoupení pohledávky uzavřené mezi Broker Trustem jakožto postupitelem a SKL jakožto postupníkem dne 15. 7. 2019
- Broker Trust a Sophia Kilcullen Limited - Dohoda o započtení vzájemných pohledávek ze dne 18.12.2020
- Broker Trust a Sophia Finance – Smlouva o spolupráci, Smlouva o poskytování servisních služeb.
- Broker Trust a Sophia Finance – Smlouva o zápůjčce z roku 2020 a Smlouva o převzetí dluhu z roku 2020
- Broker Trust a Finberry – Smlouva o spolupráci.
- Broker Trust a Finance na míru – Smlouva o spolupráci.

Zpráva o vztazích mezi propojenými osobami

podle § 82 zákona č. 90/2012 Sb., o obchodních korporacích

8. Posouzení toho, zda vznikla Ovládané osobě újma, a posouzení jejího vyrovnání – § 82 odst. 2 písm. f) ZOK

Z titulu právních jednání uvedených v článku 4 této Zprávy nevznikla Ovládané osobě újma.

9. Zhodnocení výhod a nevýhod plynoucích ze vztahů mezi Ovládanou osobou a Ovládající osobou – § 82 odst. 4 ZOK

Ovládané osobě neplynou ze vztahu s Ovládající společností žádné nevýhody. Ze vztahu neplynou žádná dodatečná rizika nad rámec běžných obchodních rizik.

V Praze, dne 31. března 2021



ROZVAHA v plném rozsahu

k 31. prosinci 2020 (v tisících Kč)

Obchodní firma a sídlo

Broker Trust, a.s.
Hanusova 1411/18
140 00 Praha 4
Česká republika

Identifikační číslo

26439719

Označ.	AKTIVA	řad.	Běžné účetní období			Minulé účetní období
			Brutto	Korekce	Netto	Netto
a	b	c	1	2	3	4
	AKTIVA CELKEM	1	1 164 244	- 102 338	1 061 906	853 191
B.	Stálá aktiva	2	211 128	- 94 795	116 333	119 813
B.I.	Dlouhodobý nehmotný majetek	3	155 525	- 81 970	73 555	59 349
B.I.1.	Nehmotné výsledky vývoje	4	451	- 451		
B.I.2.	Ocenitelná práva	5	140 682	- 80 843	59 839	38 553
B.I.2.1.	Software	6	140 682	- 80 843	59 839	38 553
B.I.4.	Ostatní dlouhodobý nehmotný majetek	7	676	- 676		
B.I.5.	Poskytnuté zálohy na dlouhodobý nehmotný majetek a nedokončený dlouhodobý nehmotný majetek	8	13 716		13 716	20 796
B.I.5.2.	Nedokončený dlouhodobý nehmotný majetek	9	13 716		13 716	20 796
B.II.	Dlouhodobý hmotný majetek	10	9 849	- 8 394	1 455	2 139
B.II.2.	Hmotné movité věci a jejich soubory	11	9 828	- 8 394	1 434	2 092
B.II.5.	Poskytnuté zálohy na dlouhodobý hmotný majetek a nedokončený dlouhodobý hmotný majetek	12	21		21	47
B.II.5.2.	Nedokončený dlouhodobý hmotný majetek	13	21		21	47
B.III.	Dlouhodobý finanční majetek	14	45 754	- 4 431	41 323	58 325
B.III.1.	Podíly - ovládaná nebo ovládající osoba	15	7 378	- 4 431	2 947	7 378
B.III.6.	Zápůjčky a úvěry - ostatní	16	38 376		38 376	50 947

ROZVAHA

k 31. prosinci 2020 (v tisících Kč)

Označ.	AKTIVA	řad.	Běžné účetní období			Minulé účetní období
			Brutto	Korekce	Netto	Netto
a	b	c	1	2	3	4
C.	Oběžná aktiva	17	790 917	- 7 543	783 374	644 724
C.II.	Pohledávky	18	358 456	- 7 543	350 913	324 170
C.II.1.	Dlouhodobé pohledávky	19	86 664		86 664	47 213
C.II.1.2.	Pohledávky - ovládaná nebo ovládající osoba	20	58 284		58 284	26 156
C.II.1.4.	Odložená daňová pohledávka	21	28 380		28 380	21 057
C.II.2.	Krátkodobé pohledávky	22	271 792	- 7 543	264 249	276 957
C.II.2.1.	Pohledávky z obchodních vztahů	23	170 673	- 7 543	163 130	145 018
C.II.2.2.	Pohledávky - ovládaná nebo ovládající osoba	24	50 471		50 471	110 033
C.II.2.4.	Pohledávky - ostatní	25	50 648		50 648	21 906
C.II.2.4.3.	Stát - daňové pohledávky	26	41		41	1 502
C.II.2.4.4.	Krátkodobé poskytnuté zálohy	27	6 644		6 644	4 563
C.II.2.4.5.	Dohadné účty aktivní	28				38
C.II.2.4.6.	Jiné pohledávky	29	43 963		43 963	15 803
C.III.	Krátkodobý finanční majetek	30	27 923		27 923	26 708
C.III.2.	Ostatní krátkodobý finanční majetek	31	27 923		27 923	26 708
C.IV.	Peněžní prostředky	32	404 538		404 538	293 846
C.IV.1.	Peněžní prostředky v pokladně	33	33		33	48
C.IV.2.	Peněžní prostředky na účtech	34	404 505		404 505	293 798
D.	Časové rozlišení aktiv	35	162 199		162 199	88 654
D.1.	Náklady příštích období	36	18 559		18 559	1 906
D.3.	Příjmy příštích období	37	143 640		143 640	86 748

ROZVAHA

k 31. prosinci 2020 (v tisících Kč)

Označ.	PASIVA	řad.	Běžné účetní období	Minulé účetní období
a	b	c	5	6
	PASIVA CELKEM	38	1 061 906	853 191
A.	Vlastní kapitál	39	240 127	216 502
A.I.	Základní kapitál	40	5 290	5 290
A.I.1.	Základní kapitál	41	5 290	5 290
A.III.	Fondy ze zisku	42	1 173	1 173
A.III.1.	Ostatní rezervní fondy	43	1 173	1 173
A.IV.	Výsledek hospodaření minulých let (+/-)	44	160 040	166 661
A.IV.1.	Nerozdělený zisk nebo neuhrzená ztráta minulých let (+/-)	45	160 040	166 661
A.V.	Výsledek hospodaření běžného účetního období (+/-)	46	73 624	43 378
B. + C.	Cizí zdroje	47	741 752	586 189
B.	Rezervy	48	69 070	49 851
B.4.	Ostatní rezervy	49	69 070	49 851
C.	Závazky	50	672 682	536 338
C.I.	Dlouhodobé závazky	51	354 856	280 446
C.I.4.	Závazky z obchodních vztahů	52	354 856	280 446
C.II.	Krátkodobé závazky	53	317 826	255 892
C.II.3.	Krátkodobé přijaté zálohy	54		731
C.II.4.	Závazky z obchodních vztahů	55	175 685	156 401
C.II.8.	Závazky ostatní	56	142 141	98 760
C.II.8.3.	Závazky k zaměstnancům	57	3 873	3 377
C.II.8.4.	Závazky ze sociálního zabezpečení a zdravotního pojištění	58	2 039	1 858
C.II.8.5.	Stát - daňové závazky a dotace	59	10 850	697
C.II.8.6.	Dohadné účty pasivní	60	125 379	92 828
D.	Časové rozlišení pasiv	61	80 027	50 500
D.1.	Výdaje příštích období	62	62 920	50 401
D.2.	Výnosy příštích období	63	17 107	99

VÝKAZ ZISKU A ZTRÁTY druhové členění

za rok končící 31. prosincem 2020 (v tisících Kč)

Obchodní firma a sídlo

Broker Trust, a.s.

Hanusova 1411/18

140 00 Praha 4

Česká republika

Identifikační číslo

26439719

Označ.		řad.	Běžné účetní období	Minulé účetní období
a	b	c	1	2
I.	Tržby z prodeje výrobků a služeb	1	2 241 693	1 449 185
A.	Výkonová spotřeba	2	2 029 576	1 297 623
A.2.	Spotřeba materiálu a energie	3	2 699	2 622
A.3.	Služby	4	2 026 877	1 295 001
D.	Osobní náklady	5	90 804	83 005
D.1.	Mzdové náklady	6	67 899	61 199
D.2.	Náklady na sociální zabezpečení, zdravotní pojištění a ostatní náklady	7	22 905	21 806
D.2.1.	Náklady na sociální zabezpečení a zdravotní pojištění	8	21 289	20 237
D.2.2.	Ostatní náklady	9	1 616	1 569
E.	Úpravy hodnot v provozní oblasti	10	19 861	15 313
E.1.	Úpravy hodnot dlouhodobého nehmotného a hmotného majetku	11	24 499	12 815
E.1.1.	Úpravy hodnot dlouhodobého nehmotného a hmotného majetku - trvalé	12	24 499	12 815
E.3.	Úpravy hodnot pohledávek	13	- 4 638	2 498
III.	Ostatní provozní výnosy	14	4 155	3 795
III.1.	Tržby z prodaného dlouhodobého majetku	15	170	174
III.3.	Jiné provozní výnosy	16	3 985	3 621
F.	Ostatní provozní náklady	17	22 725	9 332
F.1.	Zůstatková cena prodaného dlouhodobého majetku	18		5
F.3.	Daně a poplatky	19	948	478
F.4.	Rezervy v provozní oblasti a komplexní náklady příštích období	20	19 219	6 631
F.5.	Jiné provozní náklady	21	2 558	2 218
*	Provozní výsledek hospodaření (+/-)	22	82 882	47 707

VÝKAZ ZISKU A ZTRÁTY druhové členění

za rok končící 31. prosincem 2020 (v tisících Kč)

Označ.	VÝKAZ ZISKU A ZTRÁTY	řád.	Běžné účetní období	Minulé účetní období
a	b	c	1	2
VI.	Výnosové úroky a podobné výnosy	23	9 772	8 546
VI.1.	Výnosové úroky a podobné výnosy - ovládaná nebo ovládající osoba	24	6 628	4 820
VI.2.	Ostatní výnosové úroky a podobné výnosy	25	3 144	3 726
I.	Úpravy hodnot a rezervy ve finanční oblasti	26	4 431	
VII.	Ostatní finanční výnosy	27	2	
K.	Ostatní finanční náklady	28	438	235
*	Finanční výsledek hospodaření	29	4 905	8 311
**	Výsledek hospodaření před zdaněním (+/-)	30	87 787	56 018
L.	Daň z příjmů	31	14 163	12 640
L.1.	Daň z příjmů splatná	32	21 486	16 235
L.2.	Daň z příjmů odložená (+/-)	33	- 7 323	- 3 595
**	Výsledek hospodaření po zdanění (+/-)	34	73 624	43 378
***	Výsledek hospodaření za účetní období (+/-)	35	73 624	43 378
*	Čistý obrat za účetní období = I. + II. + III. + IV. + V. + VI. + VII.	36	2 255 622	1 461 526

PŘEHLED O PENĚŽNÍCH TOCÍCH

za rok končící 31. prosincem 2020 (v tisících Kč)

Obchodní firma a sídlo

Broker Trust, a.s.
Hanusova 1411/18
140 00 Praha 4
Česká republika

Identifikační číslo

26439719

	Běžné účetní období	Minulé účetní období
P. Stav peněžních prostředků a peněžních ekvivalentů na začátku účetního období	293 846	271 738
Peněžní toky z hlavní výdělečné činnosti		
Z: Účetní zisk nebo ztráta z běžné činnosti před zdaněním	87 787	56 018
A.1. Úpravy o nepeněžní operace	33 320	13 327
A.1.1. Odpisy stálých aktiv	24 499	12 815
A.1.2. Změna stavu:	19 012	9 129
A.1.2.2. rezerv a opravných položek	19 012	9 129
A.1.3. Zisk(-) ztráta(+) z prodeje stálých aktiv	- 170	
A.1.3	- 170	- 169
A.1.5. Vyúčtované nákladové a výnosové úroky	- 9 772	- 8 546
A.1.6. Případné úpravy o ostatní nepeněžní operace	- 79	98
A*. Čistý peněžní tok z provozní činnosti před zdaněním a změnami pracovního kapitálu	121 107	69 345
A.2. Změna potřeby pracovního kapitálu	- 20 782	- 12 663
A.2.1. Změna stavu pohledávek z provozní činnosti, aktivních účtů dohadných a časového rozlišení	- 114 090	- 111 847
A.2.2. Změna stavu kr. závazků z provozní činnosti, pasivních účtů dohadných a časového rozlišení	94 523	104 937
A.2.4. Změna stavu finančního majetku, který není zahrnut do peněžních prostředků	- 1 215	- 5 753
A.** Čistý peněžní tok z provozní činnosti před zdaněním	100 325	56 682
A.4. Přijaté úroky	9 772	3 726
A.5. Zaplacená daň z příjmů za běžnou činnost a doměrky daně za minulá období	- 11 333	- 21 234
A.*** Čistý peněžní tok z provozní činnosti	98 764	39 174
Peněžní toky z investiční činnosti		
B.1. Nabytí stálých aktiv	- 38 021	- 32 002
B.1.1. Nabytí dlouhodobého hmotného majetku	- 332	- 1 971
B.1.2. Nabytí dlouhodobého nehmotného majetku	- 37 689	- 24 903
B.1.3. Nabytí dlouhodobého finančního majetku		- 5 128
B.2. Příjmy z prodeje stálých aktiv	170	174
B.2.1. Příjmy z prodeje dlouhodobého hmotného a nehmotného majetku	170	174
B.3. Zápůjčky a úvěry spřízněným osobám	25 369	- 29 078
B.*** Čistý peněžní tok vztahující se k investiční činnosti	- 12 482	- 60 906
Peněžní toky z finančních činností		
C.1. Změna stavu dlouhodobých, popř. krátkodobých závazků z finanční oblasti	74 410	43 840
C.2. Dopady změn vlastního kapitálu na peněžní prostředky	- 50 000	
C.2.6. Vyplacené podíly na zisku včetně zaplacené srážkové daně a tantiémy	- 50 000	
C.*** Čistý peněžní tok vztahující se k finanční činnosti	24 410	43 840
F. Čisté zvýšení nebo snížení peněžních prostředků	110 692	22 108
R. Stav peněžních prostředků a peněžních ekvivalentů na konci účetního období	404 538	293 846

PŘEHLED O ZMĚNÁCH VLASTNÍHO KAPITÁLU

za rok končící 31. prosincem 2020 (v tisících Kč)

Obchodní firma a sídlo

Broker Trust, a.s.
Hanusova 1411/18
140 00 Praha 4
Česká republika

Identifikační číslo

26439719

	Základní kapitál	Ostatní rezervní fondy	Nerozdělený zisk nebo neuhrazená ztráta minulých let (+/-)	Výsledek hospodaření běžného účetního období	Celkem
Zůstatek k 31.12.2019	5 290	1 173	166 661	43 378	216 502
Zůstatek k 1.1.2020	5 290	1 173	166 661	43 378	216 502
Převod výsledku hospodaření	--	--	43 378	-43 378	--
Podíly na zisku	--	--	-50 000	--	-50 000
Zaokrouhlení	--	--	1	--	1
Výsledek hospodaření za běžný rok	--	--	--	73 624	73 624
Zůstatek k 31.12.2020	5 290	1 173	160 040	73 624	240 127

	Základní kapitál	Ostatní rezervní fondy	Nerozdělený zisk nebo neuhrazená ztráta minulých let (+/-)	Výsledek hospodaření běžného účetního období	Celkem
Zůstatek k 1.1.2019	5 290	1 173	118 246	48 415	173 124
Převod výsledku hospodaření	--	--	48 415	-48 415	--
Výsledek hospodaření za běžný rok	--	--	--	43 378	43 378
Zůstatek k 31.12.2019	5 290	1 173	166 661	43 378	216 502

PŘÍLOHA ÚČETNÍ ZÁVĚRKY k 31. 12. 2020

společnosti Broker Trust, a.s.

1. Charakteristika a hlavní aktivity

Vznik a charakteristika společnosti

Broker Trust, a.s. (dále „Společnost“) byla zapsána do obchodního rejstříku dne 12. března 2001 a její sídlo je v Praze 4, Hanusova 1411/18, PSČ 140 00. Hlavním předmětem podnikání Společnosti je poradenská činnost.

Vlastník společnosti

Majoritním akcionářem společnosti k 31. prosinci 2019 je: Sophia Kilcullen Limited 100,0 %

Sídlo společnosti

Broker Trust, a.s.
Hanusova 1411/18
140 00 Praha 4
Česká republika

Identifikační číslo

264 39 719

Struktura Společnosti

Členové představenstva a dozorčí rady k 31. prosinci 2020

Členové představenstva
Zdeněk Sluka (předseda)
Michaela Maurová (člen)

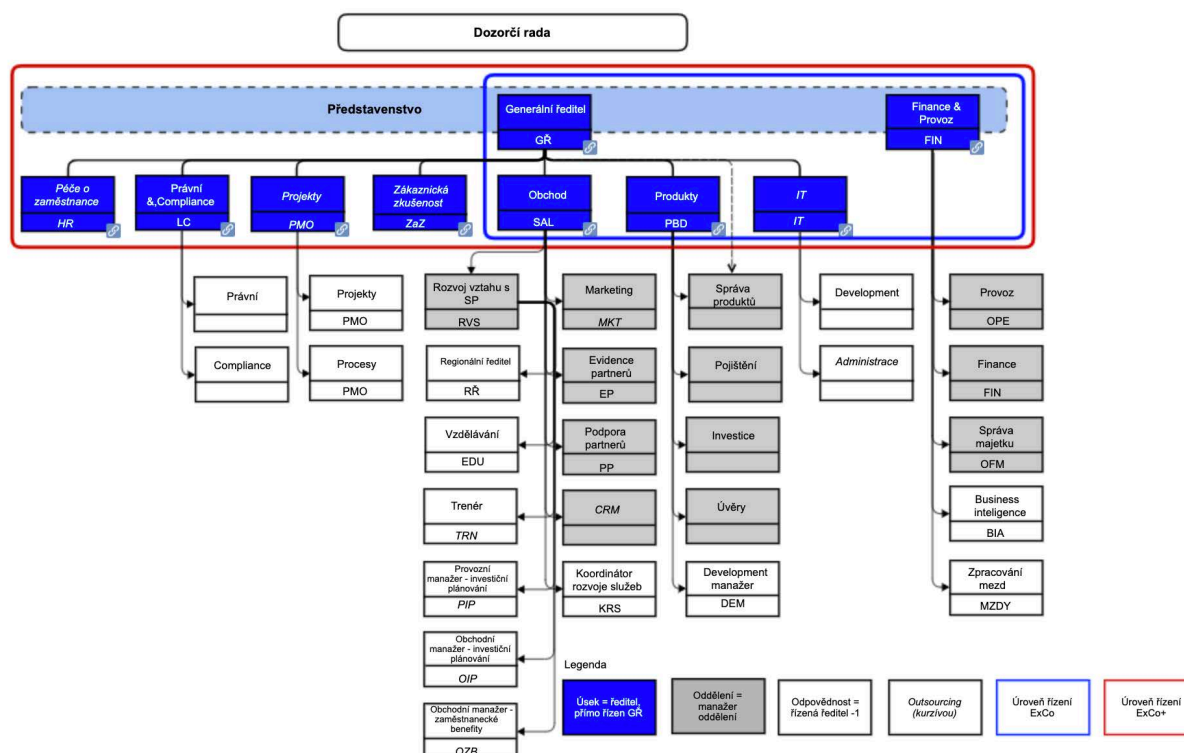
Členové dozorčí rady

Gabriel Berdár (předseda)

Ostatní skutečnosti

Hospodaření společnosti nebylo významně ovlivněno situací způsobenou Covid – 19. Podpořili jsme obchodní aktivity s využitím online kanálů a zároveň bez dopadů na naše služby převedli zaměstnance na home office.

V rámci opatrnosti jsme aktivovali úsporná opatření tak, abychom neutlumili dosažení strategických cílů a neohrozili princip nepřetržité činnosti účetní jednotky.



Obchodní korporace se podřídila zákonu jak celku postupem podle § 777 odst. 5 zákona č. 90/2012 Sb., o obchodních společnostech a družstvech.

Tato změna byla zapsána dne 14. února 2015.

2. Zásadní účetní postupy používané společností

Účetní závěrka byla připravena na základě účetnictví vedeného v souladu se zákonem o účetnictví a příslušnými nařízeními a vyhláškami platnými v České republice.

Tato účetní závěrka je připravena v souladu s vyhláškou Ministerstva financí České republiky č. 500/2002 Sb., kterou se provádějí některá ustanovení zákona č. 563/1991 Sb., o účetnictví, ve znění pozdějších předpisů, pro účetní jednotky, které jsou podnikateli účtujícími v soustavě podvojného účetnictví.

a) Dlouhodobý hmotný a nehmotný majetek

Dlouhodobý hmotný a nehmotný majetek je evidován v pořizovací ceně. Dlouhodobý hmotný majetek v pořizovací ceně do 40 tis. Kč a dlouhodobý nehmotný majetek v pořizovací ceně do 60 tis. Kč je posuzován individuálně.

Ocenění dlouhodobého majetku vlastní výroby zahrnuje přímý materiál, přímé mzdy a režijní náklady přímo spojené s jeho výrobou až do doby jeho aktivace.

V následující tabulce jsou uvedeny metody a doby odpisování podle skupin majetku:

Majetek	Metoda	Doba odpisování
Stavby	Lineární	30 let
Stroje a přístroje	Lineární	3–5 let
Automobily	Lineární	5 let
Patenty a ostatní nehmotná aktiva	Lineární	5 let
Software	Lineární	3 roky

Technická zhodnocení na najatém hmotném majetku jsou odpisována lineární metodou po dobu trvání nájemní smlouvy nebo

po dobu odhadované životnosti, a to vždy po tu, která je kratší.

b) Dlouhodobý finanční majetek

Dlouhodobý finanční majetek představuje majetkové účasti v ovládané osobě.

Dlouhodobý finanční majetek je účtován v pořizovací ceně. Pořizovací cena zahrnuje přímé náklady související s pořízením, například poplatky a provize makléřům, poradcům, burzám.

Majetkové účasti v ovládaných osobách a osobách pod podstatným vlivem jsou k rozvahovému dni oceňovány a v případě dočasného snížení realizovatelné hodnoty příslušné účasti je tvořena opravná položka.

c) Stanovení opravných položek a rezerv

Pohledávky – Společnost stanoví opravné položky k pochybným pohledávkám na základě vlastní analýzy platební schopnosti svých zákazníků a věkové struktury pohledávek.

Rezervy – Společnost tvoří rezervy na krytí svých závazků nebo výdajů, u nichž je pravděpodobné, že nastanou, je znám jejich účel, avšak není přesně známa jejich výše, nebo časový rozvrh úhrady. Rezervy však nejsou tvořeny na běžné provozní výdaje nebo na výdaje přímo související s budoucími příjmy. Rezerva na budoucí storna je odhadována statistickými propočty.

d) Přepočty cizích měn

Společnost používá pro přepočet transakcí

v cizí měně denní kurz ČNB. V průběhu roku účtuje Společnost pouze o realizovaných kurzových ziscích a ztrátách.

Aktiva a pasiva v zahraniční měně jsou k rozvahovému dni přepočítávána podle kurzu devizového trhu vyhlášeného ČNB. Nerealizované kurzové zisky a ztráty jsou zachyceny ve výsledku hospodaření.

e) Výzkum a vývoj

Náklady na výzkum jsou vynaloženy za účelem získání zcela nových technických znalostí, které mohou vést k budoucímu zlepšení výrobků nebo celých procesů, pro něž však není dosud stanoveno jejich ekonomické využití. Tyto náklady jsou účtovány do výkazu zisku a ztráty v období, ve kterém byly vynaloženy.

Náklady vynaložené na vývoj představují transformaci nových technických znalostí či metod na nové nebo podstatně kvalitnější fungování SW. Tyto náklady jsou účtovány jako technické zhodnocení. Náklady na vývoj, které nesplňují výše uvedené podmínky, jsou účtovány do výkazu zisku a ztráty v období, ve kterém byly vynaloženy.

f) Účtování výnosů a nákladů

Výnosy a náklady se účtují časově rozlišené, tj. do období, s nímž věcně i časově souvisejí.

g) Daň z příjmů

Daň z příjmů za dané období se skládá ze splatné daně a ze změny stavu v odložené dani.

3. Změna účetních metod a postupů

V průběhu roku 2020 nebyla přijata žádná změna účetních metod a postupů.

Splatná daň zahrnuje odhad daně vypočtený z daňového základu s použitím daňové sazby platné v první den účetního období a veškeré doměrky a vratky za minulá období.

Odložená daň vychází z veškerých dočasných rozdílů mezi účetní a daňovou hodnotou aktiv a pasiv, případně dalších dočasných rozdílů (daňová ztráta), s použitím očekávané daňové sazby platné pro období, ve kterém budou daňové závazek nebo pohledávka uplatněny.

O odložené daňové pohledávce se účtuje pouze tehdy, je-li pravděpodobné, že bude v následujících účetních obdobích uplatněna.

h) Klasifikace závazků

Společnost klasifikuje část dlouhodobých závazků, bankovních úvěrů a finančních výpomocí, jejichž doba splatnosti je kratší než jeden rok vzhledem k rozvahovému dni, jako krátkodobé.

i) Leasing

Splátky operativního leasingu jsou účtovány do nákladů rovnoměrně po dobu trvání leasingu. Budoucí leasingové splátky, které nejsou k rozvahovému dni splatné, jsou vykázány v příloze účetní závěrky, ale nejsou zachyceny v rozvaze.

j) Zaměstnanecké požitky

Společnost vytváří rezervu na nevybranou dovolenou. Na odměny a bonusy zaměstnanců tvoří společnost dohadnou položku.

4. Dlouhodobý majetek

a) Dlouhodobý nehmotný majetek

	Nehmotné výsledky výzkumu	Ostatní dlouhodobý nehm. majetek	Software	Nedokončený nehmotný majetek	Celkem
Pořizovací cena					
Zůstatek k 1. 1. 2020	451	676	95 913	20 796	117 836
Přírůstky	--	--	44 769	37 689	82 458
Úbytky	--	--	--	44 769	44 769
Zůstatek k 31. 12. 2020	451	676	140 682	13 716	155 525
Oprávký					
Zůstatek k 1. 1. 2020	451	676	57 360	--	58 487
Odpisy	--	--	23 483	--	23 483
Úbytky	--	--	--	--	--
Zůstatek k 31. 12. 2020	451	676	80 843	--	81 970
Zůstatková hodnota					
1. 1. 2020	--	--	38 553	20 796	59 349
Zůstatková hodnota 31. 12. 2020	--	--	59 839	13 716	73 555

Nejvýznamnějším přírůstkem dlouhodobého nehmotného majetku je software. V roce 2020 byly aktivovány nakupované služby při vývoji SW. Zároveň nebyly aktivovány mzdové ani jiné náklady související se zaměstnanci podílejících se na vývoji SW.

	Nehmotné výsledky výzkumu	Ostatní dlouhodobý nehm. majetek	Software	Nedokončený nehmotný majetek	Celkem
Pořizovací cena					
Zůstatek k 1. 1. 2019	451	764	64 397	27 419	93 031
Přírůstky	--	--	31 516	25 292	56 808
Úbytky	--	88	--	31 915	32 003
Zůstatek k 31. 12. 2019	451	676	95 913	20 796	117 836
Oprávký					
Zůstatek k 1. 1. 2019	451	650	45 837	--	46 938
Odpisy	--	26	11 523	--	11 549
Úbytky	--	--	--	--	--
Zůstatek k 31. 12. 2019	451	676	57 360	--	58 487
Zůstatková hodnota					
1. 1. 2019	--	114	18 560	27 419	46 093
Zůstatková hodnota 31. 12. 2019	--	--	38 553	20 796	59 349

b) Dlouhodobý hmotný majetek

	Budovy	Samostatné movité věci	Nedokončený hmotný majetek	Celkem
Požizovací cena				
Zůstatek k 1. 1. 2020	--	9 470	47	9 517
Přírůstky		358	205	563
Úbytky	--	--	231	231
Zůstatek k 31. 12. 2020	--	9 828	21	9 849
Oprávký				
Zůstatek k 1. 1. 2020	--	7 378	--	7 378
Odpisy	--	1 016	--	1 016
Úbytky	--	--	--	--
Zůstatek k 31. 12. 2020	--	8 394	--	8 394
Zůst. hodn. 1. 1. 2020	--	2 092	47	2 139
Zůst. hodn. 31. 12. 2020	--	1 434	21	1 455

	Budovy	Samostatné movité věci	Nedokončený hmotný majetek	Celkem
Požizovací cena				
Zůstatek k 1. 1. 2020	--	9 470	47	9 517
Přírůstky		358	205	563
Úbytky	--	--	231	231
Zůstatek k 31. 12. 2020	--	9 828	21	9 849
Oprávký				
Zůstatek k 1. 1. 2020	--	7 378	--	7 378
Odpisy	--	1 016	--	1 016
Úbytky	--	--	--	--
Zůstatek k 31. 12. 2020	--	8 394	--	8 394
Zůst. hodn. 1. 1. 2020	--	2 092	47	2 139
Zůst. hodn. 31. 12. 2020	--	1 434	21	1 455

c) Dlouhodobý finanční majetek

31. prosince 2020

Majetkové účasti

	Vlastnický podíl	Hlasovací práva	Celkový zisk (+) ztráta (-) za rok 2020	Vlastní kapitál k 31.12.2020	Nominální hodnota/ Pořizovací cena	Účetní hodnota podílu
VHI, s.r.o.	100 %	100 %	-1 081	2 947	7 378	2 947
Celkem majetkové účasti					7 378	2 947

31. prosince 2019

Majetkové účasti

	Vlastnický podíl	Hlasovací práva	Celkový zisk (+) ztráta (-) za rok 2019	Vlastní kapitál k 31.12.2019	Nominální hodnota/ Pořizovací cena	Účetní hodnota podílu
VHI, s.r.o.	100 %	100 %	395	4 076	7 378	7 378
Celkem majetkové účasti					7 378	7 378

Uvedené hodnoty výsledku hospodaření a vlastního kapitálu majetkové účasti k 31. prosinci 2020 nejsou auditované.

Sídlo dceřiné společnosti je následující:

VHI, s.r.o.

Okružní 244, Mladá Boleslav IV

293 01 Mladá Boleslav

Česká republika

V roce 2020 ani 2019 neměla společnost z

dlouhodobého finančního majetku žádný výnos z titulu přijatých podílů na zisku. Společnost vytvořila v roce 2020 opravnou položku k majetkové účasti ve výši 4 431 tis. Kč (2019 – 0 tis. Kč).

Dlouhodobý finanční majetek dále představují poskytnuté investiční úvěry a půjčky zaměstnancům se splatností delší než 1 rok v celkové výši 38 376 tis. Kč (2019 – 50 947 tis. Kč). Tyto půjčky jsou fixně úročené a zajištěné ručením nebo nezajištěné.

5. Krátkodobý finanční majetek

Krátkodobý finanční majetek představuje investice do akcií v hodnotě 12 686 tis. Kč (2019 – 11 369 tis. Kč) a investice do směnky v hodnotě

15 237 tis. Kč (2019 – 15 339 tis. Kč). Směnka je fixně úročená a je splatná v září 2021.

6. Najatý majetek

Operativní leasing

Společnost má najaty formou operativního leasingu automobily na dobu max. 3 let. Celko-

vě roční náklady týkající se tohoto nájmu v roce 2020 činily 1 153 tis. Kč (2019 – 1 056 tis. Kč).

7. Pohledávky a závazky z obchodních vztahů

a) Krátkodobé pohledávky z obchodních vztahů

Krátkodobé pohledávky z obchodních vztahů činí 170 673 tis. Kč (2019 – 223 949 tis. Kč), ze kterých 12 941 tis. Kč (2019 – 16 243 tis. Kč) představují pohledávky po lhůtě splatnosti. Opravná položka k pochybným pohledávkám k 31. prosinci 2020 činila 7 543 tis. Kč (2019 – 12 181 tis. Kč). Společnost evidovala k datu závěrky poskytnuté zálohy ve výši 6 644 tis. Kč (2019 – 4 563 tis. Kč).

b) V roce 2020 a v roce 2019 společnost nevykazovala roce **dlouhodobé pohledávky z obchodních vztahů**. Zůstatek poskytnutých půjček mimo půjčky spřízněným osobám činí 82 339 tis. Kč

(2019 – 66 750 tis. Kč). Část poskytnutých půjček je kryta směnkou nebo nemovitou zástavou.

c) Krátkodobé závazky z obchodních vztahů

činí 175 685 tis. Kč (2019 – 156 401 tis. Kč). K 31. prosinci 2020 bylo 1 023 tis. Kč po splatnosti (2019 – 1 573 tis. Kč).

d) **Dlouhodobé závazky** ve výši 354 856 tis. Kč (2019 – 280 446 tis. Kč) představují hodnotu stornofondu (závazky vůči poradcům z titulu zadržovaných provizí). Společnost neeviduje závazky se splatností delší než 5let.

8. Časové rozlišení nákladů a výnosů a dohadné položky

Náklady příštích období zahrnují zejména časové rozlišení nákladů na domény, školení, pojištění a další služby ve výši 18 559 tis. Kč (2019 – 1 906 tis. Kč).

Příjmy příštích období ve výši 143 640 tis. Kč (2019 – 86 748 tis. Kč) tvoří převážně provizní bonusy a provize, které Společnost obdrží v průběhu roku 2021 a dalších letech za produkci roku 2020.

Dohadné položky pasivní ve výši 125 379 tis. Kč (2019 – 92 828 tis. Kč) jsou tvořeny převážně dopočtem provizních nákladů k přijatým provizím vztahujícím se k běžnému účetnímu období.

Výdaje příštích období ve výši 62 920 tis. Kč (2019 – 50 401 tis. Kč) jsou tvořeny zejména nákladovými provizemi, které budou vypláceny v průběhu následujících období.

9. Opravné položky

	Opravná položka k pohledávkám	Celkem
Zůstatek k 1. 1. 2020	12 181	12 181
Tvorba	--	--
Rozpuštění/použití	-4 638	-4 638
Zůstatek k 31. 12. 2020	7 543	7 543

	Opravná položka k pohledávkám	Celkem
Zůstatek k 1. 1. 2019	9 683	9 683
Tvorba	3 388	3 388
Rozpuštění/použití	-890	-890
Zůstatek k 31. 12. 2019	12 181	12 181

10. Základní kapitál

	Celkem
Zůstatek k 1. 1. 2020	
5 290 kmenových akcií na jméno o nominální hodnotě 1 000 Kč	5 290
Zůstatek k 31. 12. 2020	
5 290 kmenových akcií na jméno o nominální hodnotě 1 000 Kč	5 290

	Celkem
Zůstatek k 1. 1. 2019	
5 290 kmenových akcií na jméno o nominální hodnotě 1 000 Kč	5 290
Zůstatek k 31. 12. 2019	
5 290 kmenových akcií na jméno o nominální hodnotě 1 000 Kč	5 290

11. Vlastní kapitál

Vlastní kapitál kromě základního kapitálu tvoří rezervní fond ve výši 1 173 tis. Kč (2019 – 1 173 tis. Kč), nerozdělený zisk minulých období ve výši 160 040 tis. Kč (2019 – 166 661 tis. Kč) a výsledek hospodaření roku 2020. Dne 6. října 2020 schválila valná hromada účetní závěrku roku 2019 a rozhodla o přidě-

lení zisku do nerozděleného zisku minulých let ve výši 43 378 tis. Kč a výplatu dividend ve výši 50 000 tis. Kč.

K datu sestavení účetní závěrky Společnost nerozhodla o způsobu rozdělení zisku roku 2020.

12. Rezervy

	Ostatní rezervy	Rezerva na storna	Rezerva na dovolenou	Celkem
Zůstatek k 1. 1. 2020	--	48 347	1 504	49 851
Meziroční změna	1 250	17 648	321	19 219
Zůstatek rezerv k 31. 12. 2020	1 250	65 995	1 825	69 070

13. Bankovní úvěry

K 31. prosinci 2020 nečerpala společnost žádný bankovní úvěr.

14. Informace o tržbách

	2020	2019
Provize a ostatní služby brutto	2 433 162	1 594 317
- <i>Storna</i>	-191 469	-145 132
Provize a ostatní služby netto	2 241 693	1 449 185
Úroky z půjček	9 772	8 546
Ostatní výnosy	4 155	3 795
Celkem	2 255 620	1 461 526

15. Služby

Náklad na služby ve výši 2 026 877 tis. Kč (2019 – 1 295 001 tis. Kč) je tvořen převážně vyplacený-

mi provizemi a dále administrativními a marketingovými náklady.

16. Informace o spřízněných stranách

Transakce se spřízněnými stranami

	Objem vzájemných transakcí	
	2020	2019
Výnosy		
Prodej služeb	35 106	29 798
Úrokové výnosy	6 628	4 820
Náklady		
Nákup služeb	32 029	27 125
Pohledávky		
Poskytnuté půjčky	108 755	136 189
Závazky		
Závazky z obchodních vztahů	5 698	4 836
Ostatní závazky	--	--

Půjčky poskytnuté a přijaté jsou úročeny tržními úrokovými sazbami.

Členům představenstva společnosti byl poskytnut úvěr v celkové výši 58 284 tis. Kč (2019 – 38 441 tis. Kč). Dle smlouvy o úvěru je

úročení 3,03% a splatnost 31. prosince 2022.

Hlavnímu akcionáři byly poskytnuty úvěry v celkové výši 7 582 tis. Kč (2019 – 71 593 tis. Kč). Dle smluv o úvěrech je úročení 2,54% a splatnost 31. prosince 2020.

Poskytnuté úvěry ostatním spřízněným stranám představovaly 42 889 tis. Kč (2019 – 26 156 tis. Kč).

Dle smlouvy o úvěru je úročení 3,5 - 5% a splatnost 30. listopadu 2021. Vedoucím zaměstnancům a členům představenstva Společnos-

ti jsou k dispozici služební vozidla.

Odměna členům dozorčí rady a představenstva Společnosti představovala 120 tis. Kč (2019 – 190 tis. Kč). Tyto odměny jsou součástí osobních nákladů.

17. Zaměstnanci a vedoucí pracovníci

Průměrný počet zaměstnanců a vedoucích pracovníků a osobní náklady za rok 2020 a 2019:

2020	Počet	Mzdové náklady	Náklady na sociální zabezpečení a zdravotní pojištění	Sociální náklady
Zaměstnanci	101	50 048	16 291	1 616
Vedoucí pracovníci	5	17 851	4 998	0
Celkem	106	67 899	21 289	1 616

2019	Počet	Mzdové náklady	Náklady na sociální zabezpečení a zdravotní pojištění	Sociální náklady
Zaměstnanci	84	48 813	16 026	1 569
Vedoucí pracovníci	5	12 386	4 211	0
Celkem	89	61 199	20 237	1 569

18. Závazky ze sociálního zabezpečení a zdravotního pojištění

Závazky ze sociálního zabezpečení a zdravotního pojištění činí 2 039 tis. Kč (2019 – 1 858 tis. Kč), ze kterých 1 347 tis. Kč (2019 – 1 252 tis. Kč) představují závazky ze sociálního zabezpečení

a 692 tis. Kč (2019 – 606 tis. Kč) představují závazky ze zdravotního pojištění. Žádné z těchto závazků nejsou po lhůtě splatnosti.

19. Stát – daňové závazky a dotace

Daňové závazky činí 10 850 tis. Kč (2019 – 697 tis. Kč), ze kterých 1 429 tis. Kč (2019 – 697 tis. Kč) představují závazky z daně z přidané hodnoty. Závazky z daně z příjmů právnických osob po započtení uhrazených záloh jsou ve

výši 8 663 tis. Kč a jsou vykázány v položce stát - daňové závazky (2019 – 2 159 tis. Kč vykázané v položce stát – daňové pohledávky). Žádné z těchto závazků nejsou po lhůtě splatnosti.

20. Informace o odměnách statutárním auditorům

	2020	2019
Povinný audit	593	502
Daňové poradenství	181	387
Celkem	774	889

21. Daň z příjmů

a) Splatná

Splatná daň z příjmů zahrnuje daň za zdaňovací období 2020 ve výši 24 729 tis. Kč

b) Odložená

	Pohledávky		Závazky		Rozdíl	
	2020	2019	2020	2019	2020	2019
Dlouhodobý hmotný majetek	--	--	-16	-24	-16	-24
Opravná položka k pohledávkám	116	444	--	--	116	444
Dohadná položka pasivní	15 395	11 166	--	--	15 395	11 166
Rezerva na storna	12 538	9 186	--	--	12 538	9 186
Ostatní dočasné rozdíly	347	285	--	--	347	285
Odložená daňová pohledávka/(závazek)	28 396	21 081	-16	-24	28 380	21 057

V souladu s účetními postupy uvedenými v bodě 2g) byla pro výpočet odložené daně po-

užita daňová sazba 19 % (2019 – 19 %).

22. Závazky nevykázané v rozvaze

Společnost eviduje závazky nevykázané v rozvaze z titulu leasingových smluv.

23. Významná následná událost

K datu sestavení účetní vedení Společnosti nejsou známy žádné významné následné

události, které by nebyly zachyceny v této účetní závěrce.

Sestaveno dne: 23. června 2021



Ing. Zdeněk Sluka
předseda představenstva



Ing. Michaela Maurová
člen představenstva



KPMG Česká republika Audit, s.r.o.

Pobřežní 1a
186 00 Praha 8
Česká republika
+420 222 123 111
www.kpmg.cz

Zpráva nezávislého auditora pro akcionáře společnosti Broker Trust, a.s.

Výrok auditora

Provedli jsme audit přiložené účetní závěrky společnosti Broker Trust, a.s. (dále také „Společnost“) sestavené na základě českých účetních předpisů, která se skládá z rozvahy k 31. prosinci 2020, výkazu zisku a ztráty, přehledu o změnách vlastního kapitálu a přehledu o peněžních tocích za rok končící 31. prosincem 2020 a přílohy v účetní závěrce, která obsahuje popis použitých podstatných účetních metod a další vysvětlující informace. Údaje o Společnosti jsou uvedeny v bodě 1 přílohy v této účetní závěrce.

Podle našeho názoru přiložená účetní závěrka podává věrný a poctivý obraz aktiv a pasiv Společnosti k 31. prosinci 2020 a nákladů a výnosů a výsledku jejího hospodaření a peněžních toků za rok končící 31. prosincem 2020 v souladu s českými účetními předpisy.

Základ pro výrok

Audit jsme provedli v souladu se zákonem o auditorech a standardy Komory auditorů České republiky pro audit, kterými jsou mezinárodní standardy pro audit (ISA) případně doplněné a upravené souvisejícími aplikačními doložkami. Naše odpovědnost stanovená těmito předpisy je podrobněji popsána v oddílu Odpovědnost auditora za audit účetní závěrky. V souladu se zákonem o auditorech a Etickým kodexem přijatým Komorou auditorů České republiky jsme na Společnosti nezávislí a splnili jsme i další etické povinnosti vyplývající z uvedených předpisů. Domníváme se, že důkazní informace, které jsme shromáždili, poskytují dostatečný a vhodný základ pro vyjádření našeho výroku.

Ostatní informace

Ostatními informacemi jsou v souladu s § 2 písm. b) zákona o auditorech informace uvedené ve výroční zprávě mimo účetní závěrku a naši zprávu auditora. Za ostatní informace odpovídá statutární orgán Společnosti.

Náš výrok k účetní závěrce se k ostatním informacím nevztahuje. Přesto je však součástí našich povinností souvisejících s auditem účetní závěrky seznámení se s ostatními informacemi a posouzení, zda ostatní informace nejsou ve významném (materiálním) nesouladu s účetní závěrkou či s našimi znalostmi o účetní jednotce získanými během auditu účetní závěrky nebo zda se jinak tyto informace nejeví jako významně (materiálně) nesprávné. Také posuzujeme, zda ostatní informace byly ve všech významných (materiálních) ohledech vypracovány v souladu s příslušnými právními

předpisy. Tímto posouzením se rozumí, zda ostatní informace splňují požadavky právních předpisů na formální náležitosti a postup vypracování ostatních informací v kontextu významnosti (materiality), tj. zda případné nedodržení uvedených požadavků by bylo způsobitelné ovlivnit úsudek činěný na základě ostatních informací.

Na základě provedených postupů, do míry, již dokážeme posoudit, uvádíme, že

- ostatní informace, které popisují skutečnosti, jež jsou též předmětem zobrazení v účetní závěrce, jsou ve všech významných (materiálních) ohledech v souladu s účetní závěrkou a
- ostatní informace byly vypracovány v souladu s právními předpisy.

Dále jsme povinni uvést, zda na základě poznatků a povědomí o Společnosti, k nimž jsme dospěli při provádění auditu, ostatní informace neobsahují významné (materiální) věcné nesprávnosti. V rámci uvedených postupů jsme v obdržených ostatních informacích žádné významné (materiální) věcné nesprávnosti nezjistili.

Odpovědnost statutárního orgánu a dozorčí rady Společnosti za účetní závěrku

Statutární orgán Společnosti odpovídá za sestavení účetní závěrky podávající věrný a poctivý obraz v souladu s českými účetními předpisy a za takový vnitřní kontrolní systém, který považuje za nezbytný pro sestavení účetní závěrky tak, aby neobsahovala významné (materiální) nesprávnosti způsobené podvodem nebo chybou.

Při sestavování účetní závěrky je statutární orgán Společnosti povinen posoudit, zda je Společnost schopna nepřetržitě trvat, a pokud je to relevantní, popsat v příloze v účetní závěrce záležitosti týkající se jejího nepřetržitého trvání a použití předpokladu nepřetržitého trvání při sestavení účetní závěrky, s výjimkou případů, kdy statutární orgán plánuje zrušení Společnosti nebo ukončení její činnosti, resp. kdy nemá jinou reálnou možnost, než tak učinit.

Za dohled nad procesem účetního výkaznictví ve Společnosti odpovídá dozorčí rada.

Odpovědnost auditora za audit účetní závěrky

Naším cílem je získat přiměřenou jistotu, že účetní závěrka jako celek neobsahuje významnou (materiální) nesprávnost způsobenou podvodem nebo chybou a vydat zprávu auditora obsahující náš výrok. Přiměřená míra jistoty je velká míra jistoty, nicméně není zárukou, že audit provedený v souladu s výše uvedenými předpisy ve všech případech v účetní závěrce odhalí případnou existující významnou (materiální) nesprávnost. Nesprávnosti mohou vzniknout v důsledku podvodů nebo chyb a považují se za významné (materiální), pokud lze reálně předpokládat, že by jednotlivě nebo v souhrnu mohly ovlivnit ekonomická rozhodnutí, která uživatelé účetní závěrky na jejím základě přijmou.

Při provádění auditu v souladu s výše uvedenými předpisy je naší povinností uplatňovat během celého auditu odborný úsudek a zachovávat profesní skepticismus. Dále je naší povinností:

- Identifikovat a vyhodnotit rizika významné (materiální) nesprávnosti účetní závěrky způsobené podvodem nebo chybou, navrhnout a provést auditorské postupy reagující na tato rizika a získat dostatečné a vhodné důkazní informace, abychom na jejich základě mohli vyjádřit výrok. Riziko, že neodhalíme významnou

(materiální) nesprávnost, k níž došlo v důsledku podvodu, je větší než riziko neodhalení významné (materiální) nesprávnosti způsobené chybou, protože součástí podvodu mohou být tajné dohody (koluze), falšování, úmyslná opomenutí, nepravdivá prohlášení nebo obcházení vnitřních kontrol.

- Seznámit se s vnitřním kontrolním systémem Společnosti relevantním pro audit v takovém rozsahu, abychom mohli navrhnout auditorské postupy vhodné s ohledem na dané okolnosti, nikoli abychom mohli vyjádřit názor na účinnost jejího vnitřního kontrolního systému.
- Posoudit vhodnost použitých účetních pravidel, přiměřenost provedených účetních odhadů a informace, které v této souvislosti statutární orgán Společnosti uvedl v příloze v účetní závěrce.
- Posoudit vhodnost použití předpokladu nepřetržitého trvání při sestavení účetní závěrky statutárním orgánem a to, zda s ohledem na shromážděné důkazní informace existuje významná (materiální) nejistota vyplývající z událostí nebo podmínek, které mohou významně zpochybnit schopnost Společnosti nepřetržitě trvat. Jestliže dojdeme k závěru, že taková významná (materiální) nejistota existuje, je naší povinností upozornit v naší zprávě na informace uvedené v této souvislosti v příloze v účetní závěrce, a pokud tyto informace nejsou dostatečné, vyjádřit modifikovaný výrok. Naše závěry týkající se schopnosti Společnosti nepřetržitě trvat vycházejí z důkazních informací, které jsme získali do data naší zprávy. Nicméně budoucí události nebo podmínky mohou vést k tomu, že Společnost ztratí schopnost nepřetržitě trvat.
- Vyhodnotit celkovou prezentaci, členění a obsah účetní závěrky, včetně přílohy, a dále to, zda účetní závěrka zobrazuje podkladové transakce a události způsobem, který vede k věrnému zobrazení.

Naší povinností je informovat osoby pověřené správou a řízením mimo jiné o plánovaném rozsahu a načasování auditu a o významných zjištěních, která jsme v jeho průběhu učinili, včetně zjištěných významných nedostatků ve vnitřním kontrolním systému.

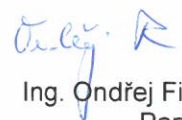
Statutární auditor odpovědný za zakázku

Ing. Ondřej Fikrle je statutárním auditorem odpovědným za audit účetní závěrky společnosti Broker Trust, a.s. k 31. prosinci 2020, na jehož základě byla zpracována tato zpráva nezávislého auditora.

V Praze, dne 25. června 2021

KPMG Česká republika Audit

KPMG Česká republika Audit, s.r.o.
Evidenční číslo 71



Ing. Ondřej Fikrle
Partner
Evidenční číslo 2525

Broker Trust, a.s.

Hanusova 1411/18, 140 00 Praha 4
tel.: 267 912 730 | fax: 272 659 043
e-mail: centrala@brokertrust.cz

www.brokertrust.cz