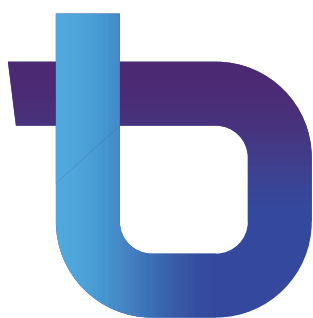


The background of the cover is a dark blue, stylized illustration of a modern city street with tall buildings and a streetcar. A large, white, stylized graphic element, resembling a bracket or a large letter 'E', frames the central text.

VÝROČNÍ
ZPRÁVA
2017



Vytváříme budoucnost
finančního poradenství

Obsah

Úvodní slovo	3
Máme rádi finance a čísla	6
Základní údaje o společnosti	7
Historie Broker Trustu	9
Vize a strategie	11
Kompletní služby	13
Špičkové analytické zázemí	15
Organizační struktura	16
Struktura produkce v roce 2017	18
Naše portfolio	19
Spolupracujeme	20
Finanční část	23



Úvodní slovo

**Vážení spolupracovníci, obchodní partneři,
kolegyně a kolegové,**

rok 2017 byl pro Broker Trust dosud nejúspěšnějším rokem z pohledu dosaženého obrátu i zisku. Celkový hrubý provizní obrat vzrostl meziročně o 24 % na částku 1224 mil. Kč, to vše při mimořádné finanční stabilitě oceněné AAA ratingem Czech Stability Award, který je udělován v rámci žebříčku CZECH TOP 100. Svou velikostí se bezpochyby řadíme k největším společnostem na českém finančně poradenském trhu.

Významného milníku jsme dosáhli v oblasti hypoték. Přes mírný pokles trhu se Broker Trustu podařilo navýšit úvěrovou produkci o více než třetinu a spolu s ostatními typy úvěrů zprostředkovali poradci servisovaní Broker Trustem úvěry za 26 mld. Kč. Stali jsme se tak jedničkou mezi nezávislymi zprostředkovateli úvěrů na bydlení.

Rok 2017 byl prvním rokem platnosti nové regulace v oblasti životního pojištění. Prodloužení doby ručení ze 2 roků na 5 let významně zvýšilo finanční rizika spojená se zprostředkováním životního pojištění. Opatření v podobě rezervního fondu a odložené provize, které Broker Trust zavedl v reakci na změnu legislativy, se ukázala jako správně nastavená. Díky zvolenému modelu rozložení provize v čase obdrží partneři Broker Trustu v následujících letech téměř 200 mil. Kč provizních plateb, které významným způsobem stabilizují jejich cashflow.

V rámci naší BT Akademie jsme realizovali více než 700 školení, centrálně i v regionech. Zúčastnilo se jich přes dva tisíce finančních poradců. Mimo Broker kongresy jsme nově uspořádali i dvě série regionálních konferencí

po celé České republice. Měly vynikající ohlas a na tento formát vzdělávacích akcí navážeme zcela jistě i v roce 2018. Stále více školení realizujeme digitálně.

Otevřeli jsme novou pobočku v Brně a symbolicky tak potvrdili význam moravských partnerů pro naše podnikání. Máme zde silný obchodní tým, který poskytuje našim smluvním partnerům potřebnou podporu. Prostory v administrativní budově Šumavská Tower slouží pro pořádání seminářů a vzdělávacích akcí pro finanční poradce a zprostředkovatele či jako zázemí pro smluvní partnery.

V roce 2018 začíná platit několik legislativních změn, které mohou zásadním způsobem ovlivnit trh finančního zprostředkování a poradenství. První z nich je implementace nové směrnice poskytování investičních služeb MIFID II platná od počátku roku 2018. Následuje celoevropské nařízení týkající se ochrany osobních údajů (GDPR), které vstupuje v platnost v květnu 2018. V neposlední řadě nás ještě před koncem roku 2018 pravděpodobně čeká zákon implementující evropskou směrnici k distribuci v pojišťovnictví (IDD). Broker Trust se na tyto legislativní změny zodpovědně připravuje nejen v oblasti interních předpisů a procesů, ale také prostřednictvím vývoje unikátních digitálních nástrojů pro práci finančních poradců. V letošním roce uvedeme na trh nejrozsáhlejší metodický srovnávač finančních produktů v oblasti úvěrů, životního i neživotního pojištění. Spustíme také plně digitální řešení pro poskytování investičních služeb. Dalším významným projektem je aplikace pro komunikaci a posílení vztahu mezi poradcem a koncovým klientem.

Vstupujeme do roku 2018 jako silná a stabilní společnost. Tato pozice nám umožňuje investovat do dalšího rozvoje poskytovaných služeb. Máme ambice nadále růst, neboť věříme potenciálu našich stávajících smluvních partnerů i atraktivitě Broker Trustu pro nové poradenské firmy, které chtějí s pomocí našich nejmodernějších nástrojů a robustního zázemí dělat finanční poradenství jako poctivé řemeslo.

Děkuji všem zaměstnancům a spolupracovníkům Broker Trustu, finančním poradcům, kteří využívají naše zázemí, i produktovým partnerům za spolupráci v roce 2017 a těším se na její pokračování.



Ing. Zdeněk Sluka
zakladatel Broker Trustu

Vlastní call centrum Vlastní ratingy Přes 500 parametrů Honorářové
Webináře, FinTV, Blog a online vzdělávání Ebooky na neživotní pojištění investiční poradenství
10-členný produktový Podpora vzdělávání EFA
BT HUB a Infografiky a analytický tým Legislativní Dvakrát ročně
Osobní asistentka BeTy a Compliance zázemí Broker kongres
BT Invest Životní pojištění podle 500 parametrů Pokrytí trhu s Hypotéky rozebrány podle 1300 parametrů
Férové provize více než 500 produkty
s týdenní výplatou Koučink a podpora rozvoje Vašich firem a mnohem více...
BT Klient 360° 700 školících dnů ročně Regionální kongresy
BT Metodiky Online

Máme rádi finance a čísla.

Proto je využijeme i k našemu představení.

0 **Nulové bariéry mezi námi a našimi partnery.**
Spolupráci stavíme na vzájemné podpoře a spokojenosti, nikoliv na smluvních překážkách odchodu.

1 Díky důvěře našich partnerů
jsme největší broker pool v ČR.

7 V roce 2017 si zobrazili naši poradci v BeTy
více než 7 milionů stránek.

26 **Téměř 26 miliard Kč**
byl objem zprostředkovaných úvěrů na bydlení v roce 2017.
Jsme největším českým zprostředkovatelem úvěrů na bydlení.

45 **Přes 45 tisíc dotazů**
zodpověděli specialisté na lince Podpory partnerů.

100 **Tým 100 profesionálů v Praze a Brně**
spolu s 8 oblastními řediteli rozvoje
podporuje byznys našich partnerů.

130 **V roce 2017 jsme zpracovali 130 tisíc obchodů.**

500 **Téměř 500 produktů v nabídce**
dává možnost optimálně pokrýt všechny finanční potřeby klienta.

700 **V roce 2017 jsme realizovali téměř 700 školících dní.**
Mimo produktová školení se zaměřujeme i na osobní rozvoj
a certifikaci EFA.

1200 **Více než 1200 milionů byl hrubý obrat Broker Trustu v roce 2017.**
Jsme velcí a finančně stabilní.

2000 **Více než 2000 aktivních nezávislých poradců**
sází na zázemí Broker Trustu.

2001 Broker pool s nejvíce zkušenostmi.
Již od roku 2001 vytváříme pevné základy
finančně poradenským firmám.

Základní údaje o společnosti

k 31. 12. 2017

Broker Trust je největší servisní organizace (broker pool) pro nezávislé finanční poradce a zprostředkovatele v ČR. Na trhu působí od roku 2001. Téměř 100 profesionálů poskytuje špičkové zázemí pro více než 2000 aktivních poradců. S téměř 500 produkty v nabídce mohou pokrýt všechny finanční potřeby klientů.

Služby Broker Trustu dnes využívají stovky poradenských firem od jednotlivců až po velké síťové firmy. Díky této spolupráci dosáhl hrubý obrát BT za rok 2017 více než 1200 milionů Kč. Broker Trust je tak respektovaným partnerem bank, pojišťoven, investičních společností a dalších finančních institucí.

Obchodní jméno: **Broker Trust, a.s.**

IČ: **26439719**

DIČ: **CZ26439719**

Vznik společnosti: **12. března 2001**

Základní jmění: **5 290 000 Kč**

Sídlo společnosti / Centrála:

Hanusova 1411/18, 140 00 Praha 4

tel.: **267 912 730**

e-mail: **centrala@brokertrust.cz**

Představenstvo:

Ing. Michal Knapp

Ing. Michaela Maurová

Ing. Vladislav Skoupý

Předseda dozorčí rady:

Ing. Zdeněk Sluka

BROKER  **TRUST**
SLUŽBY FINANČNÍM PORADČŮM A.S.



 **Broker Trust**
Svobodně, ale ne sami

Historie Broker Trustu

Broker Trust v čase

2001

Vznik společnosti Broker Trust, a.s., s cílem poskytovat zázemí nezávislým finančním poradcům a poradenským firmám.

2002

Vstup irského investora Kilcullen Kapital Partners (KKP), který získal 33,4 % akcií v mateřské holdingové společnosti Sophia Kilcullen Ltd. Pro KKP nešlo o ojedinělou investici v ČR, mezi další významnější investice patří například založení úvěrového registru CCB, koupě Burzovního paláce nebo vstup do společnosti Tesla.

2004

Spuštění informačního systému pro finanční poradce.

2006

Významné rozšíření portfolia produktů, růst obratu na trojnásobek předchozího roku.

2009

Rostoucí zájem o služby Broker Trustu pomohl překonat negativní důsledky finanční krize, která se projevila především na hypotečním trhu. Hrubé provizní příjmy překročily 100 mil. Kč.

2010

Ukončení působení investorské společnosti KKP odkoupením podílu ze strany majoritního akcionáře.

2011

Rychlý růst společnosti si vyžádal přestěhování sídla. Hrubé provizní příjmy překonaly hranici 250 mil. Kč.

2012

Spuštění webové stránky www.zalozvlastnifirmu.cz a vzdělávacího videoportálu www.financetv.cz. Hrubé provizní příjmy přes 400 mil. Kč.

2013

Nová definice vize společnosti a strategie na období 2013–2016 přináší vyšší důraz na přidanou hodnotu služeb pro finanční poradce a kvalitu poskytovanou koncovým zákazníkům. Nová organizační struktura a významná obměna managementu společnosti. Hrubé provizní příjmy poprvé překonaly hranici půl miliardy korun.

2014

Zcela nová firemní identita. Logo představuje nejen spojení písmen b a t, ale především spojení dvou cest – té naší a našich partnerů. Spustili jsme vzdělávací bizOn akademii a významně posílili analytické zázemí.

2015

Rozvoj nástrojů zejména v oblasti finančního plánování, životního a neživotního pojištění. Desítky spolupracujících poradců získaly mezinárodní titul EFA.

2016

Další úspěšný rok. Hrubý provizní obrat vyrostl meziročně o 33 % a překonal 1 mld. Kč. Již třetí rok po sobě jsme obdrželi významné ocenění za stabilitu Czech Stability Award.

2017

Broker Trust je největším nezávislým zprostředkovatelem hypoték na českém trhu. Hrubý obrat překonal 1,2 mld. Kč, roste i zisk. Společnost získala nejvyšší rating stability AAA v rámci ocenění Czech Stability Award udělované žebříčkem CZECH TOP 100. Otevřela se pobočka v Brně.

Podporujeme poradce,

kteří zodpovědně poskytují kvalitní služby svým klientům.

Poskytujeme **nástroje a služby**, které umožňují finančním poradcům **svobodně vytvářet** a **rozvíjet** jejich **úspěšné** a ziskové podnikání.

Jsmo významným a respektovaným

partnerem producentů z hlediska objemu i kvality produkce. Budujeme dlouhodobé vzájemné vztahy, založené na transparentnosti a spolehlivosti.

Naším zaměstnancům vytváříme

motivující, otevřené a spolehlivé pracovní prostředí. Jsme příležitostí k osobnímu a profesnímu růstu v prestižní společnosti v oboru financí.

Vize a strategie

Vize společnosti zvyrazňuje klíčové priority naší cesty – přidaná hodnota Broker Trustu pro úspěch spolupracujících finančních poradců, kvalita služeb poskytovaná koncovým klientům, dlouhodobé partnerské vztahy s producenty a vhodné prostředí pro rozvoj našich zaměstnanců. Právě na těchto hodnotách chceme vybudovat dlouhodobý úspěch na trhu finančního poradenství.

Broker Trust spojuje potřeby producentů se zájmy klientů a finančně poradenských profesionálů. Pro úroveň služeb naší firmy je přitom klíčová kvalita a motivace zaměstnanců. Proto se ve své vizi obracíme ke všem těmto skupinám.

Naším primárním klientem jsou finanční poradci. Jejich dlouhodobou spokojenost zajistíme prostřednictvím takové úrovně služeb, která zabezpečí nejen základní produktové a administrativní potřeby, ale i přidanou hodnotu vůči spotřebitelům, rozvoj jejich poradenských firem a ekonomický úspěch.

Koncoví klienti musí dostat takové produkty, které odpovídají jejich potřebám. Záleží nám na poctivém podnikání zastřešených finančních poradců. Vytváříme etický trh finančního poradenství.

Objem i kvalita produkce námi zastřešených finančních poradců dělá z Broker Trustu významného partnera bank, pojišťoven, investičních společností a dalších finančních institucí. Respekt však získáváme i díky předvídatelnosti a spolehlivosti.

Motorem Broker Trustu jsou motivovaní zaměstnanci. Proto jim chceme vytvářet férové prostředí, které podpoří jejich individuální nápady a schopnosti.

Úspěšné roky potvrzují, že jsme na správné cestě. Dokazují to nejen obchodní výsledky, ale i vysoká kvalita produkce.

1

nejvíce poradců | nejširší zázemí | nejvíce zkušeností
100členný tým pro kompletní servis poradenských firem

podpora růstu firmy

nástroje pro vedení týmu | podpora náboru | strategie firmy | koučing

profesní a osobní rozvoj

aktuální novinky z oboru | profesní a osobní rozvoj | osobnostní trénink
vlastní analytický tým | metodiky a produktové analýzy

pevné základy

více než 500 produktů v nabídce | scanování a zpracovávání smluv | systém pro evidenci
produktů a klientů | výplata provizí vč. kariéry vaší firmy

zasmluvnění týmu | finanční plán | compliance | osobní asistentka



Akademie



BeTy



Broker kongres

FINTV



RIP



RUP



Rating
životní pojištění



Hypotéky



Premium



Finanční průvodce



Metodiky Online



Auto Online



Klient 360°



Invest

Kompletní služby

pro profesionální finanční poradce

Zázemí Broker Trustu využívá více než 2000 aktivních poradců. Jsou mezi nimi samostatní profesionálové, menší finančně poradenské týmy i velké firmy. Někteří nabízejí finanční analýzu a ucelené produktové portfolio, jiní se specializují na určitou oblast. Díky kompletnímu zázemí můžeme zabezpečit potřeby každého z nich.

Pevné základy vytváří téměř **500** produktů, se kterými mohou finanční poradci pracovat při sestavování finančních plánů. Zabezpečujeme ucelené zpracování uzavřených obchodů od jejich přijetí, scanování a zadání do systému, přes zaslání na producenty až po vyplacení provize. Poskytujeme legislativní a regulační servis, majitelům poradenských firem administrujeme jejich týmy a kariérní řady. Vytváříme zkrátka úplný backoffice. Poradcům maximálně usnadňujeme nezbytnou administrativu. K ruce mají elektronickou osobní asistentku **BeTy**. Je to náš portál, kde poradce rychle najde vše potřebné.

Jsme experty na řešení finančních potřeb klientů. Detailní rozdíly mezi produkty a tržní trendy zkoumají naši analytici. Své znalosti a zkušenosti

sdílejí prostřednictvím metodik, e-booků nebo webinářů. Tím pomáháme vytvářet zastřešeným poradcům zásadní přidanou hodnotu u jejich klientů. Některé zajímavosti lze nalézt v našich článcích v odborných tištěných i internetových médiích. Několikrát týdně pak publikujeme na blogu Broker Trustu.

Mimořádnou pozornost věnujeme znalostem a dovednostem našich partnerů. Ročně nabízíme **700 školení** centrálně i v regionech. Za velmi zajímavých podmínek jsme spolupracujícím poradcům nabídli studium zakončené mezinárodně respektovaným titulem EFA. Věříme totiž, že budoucnost finančního poradenství budou vytvářet především vzdělaní profesionálové. Dvakrát do roka pořádáme **Broker kongres**, největší vzdělávací kongres pro finanční poradce u nás. Nově jej doplňují i regionální kongresy. Kromě základních produktových školení nabízíme kurzy zaměřené na profesní dovednosti a osobnostní rozvoj. Vzdělávací program jsme zastřešili značkou **BT Akademie**. Vzdělávat v oboru se lze kdykoliv a kdekoliv. Stačí se připojit k internetu a spustit některé z videí na www.finTV.cz. Navázali jsme spolupráci se vzdělávacím portálem **Seduo**.



BeTy

Spíše než poradenským portálem jsem **osobní asistentkou**. Najdu poradci rychle vše potřebné. Maximálně **usnadním nezbytnou administrativu**. Poradím **s výběrem optimálního produktu**. Zajistím školení v oblasti produktu i osobního rozvoje.

Špičkové analytické zázemí

Tým 10 profesionálů každý den aktualizuje a prohlubuje produktové a analytické zázemí Broker Trustu. Webináře, e-booky, infografiky a články na blogu a v médiích jsou nejvíce na očích. Největší hodnotu však mají špičkové nástroje, které usnadňují partnerům BT jejich poradenskou práci. Poradci je najdou v námi vyvíjeném software BeTy.

Metodiky Online

Naše metodiky představují nejkompletnější srovnání úvěrových a pojistných produktů na trhu. Pro jejich vytvoření jsme prostudovali přes 9 000 stran dokumentů a odpracovali na vývoji více než 7 000 hodin. Sledujeme a udržujeme aktuální více než 40 000 položek.

Rating životní pojištění

Přehledně pomocí barev semaforu znázorní existenci nejdůležitějších výluk a dalších parametrů u 12 produktů životního pojištění. Pomůže nejen s výběrem pojistného produktu, ale i s prezentací řešení pro klienta.

RIP

Přehledný cenový index, který porovnává cenu za riziko smrti v rámci hlavního krytí nejčastěji sjednávaných investičních životních pojištění.

RUP

Ukazatel hodnotící štedrost výplatních schémat pojišťoven pro úrazové pojištění.

Auto Online

Jednoduchý software, s jehož pomocí snadno porovnáte autopojištění a sjednáte je klientovi bez zbytečného papírování.

Hypotéky

Umožňuje rychlé a přehledné srovnání základních cenových nabídek hypoték na bydlení.

Premium

Platforma pro pokročilé investice a placené poradenství.

Finanční průvodce

Usnadňuje poradcům volbu ideálních finančních produktů pro splnění životních cílů a přání klientů.

Invest

BT Invest umožňuje profesionální sjednání investic v rámci jednoho software od úvodní prezentace klientovi přes jednoduché uzavření až po detailní reporting.

Organizační struktura

údaje jsou platné k datu vydání Výroční zprávy



Ing. Zdeněk Sluka
předseda dozorčí rady



Ing. Michal Knapp
generální ředitel
předseda představenstva



Ing. Michaela Maurová
finanční ředitel
člen představenstva



Ing. Vladislav Skoupý
provozní ředitel
člen představenstva

Ing. Zdeněk Sluka
předseda dozorčí rady

Ing. Michal Knapp
generální ředitel
předseda představenstva

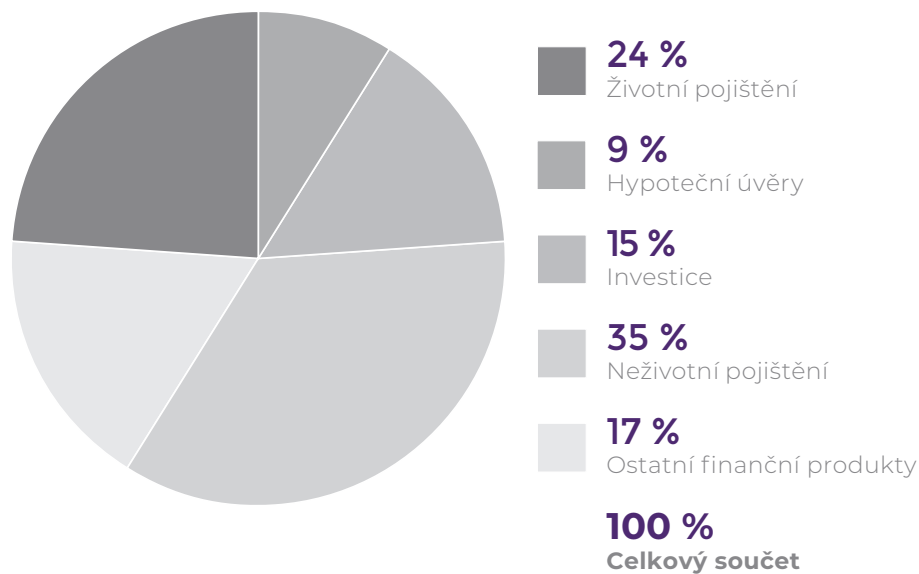
Ing. Michaela Maurová
finanční ředitel
člen představenstva

Ing. Vladislav Skoupý
provozní ředitel
člen představenstva



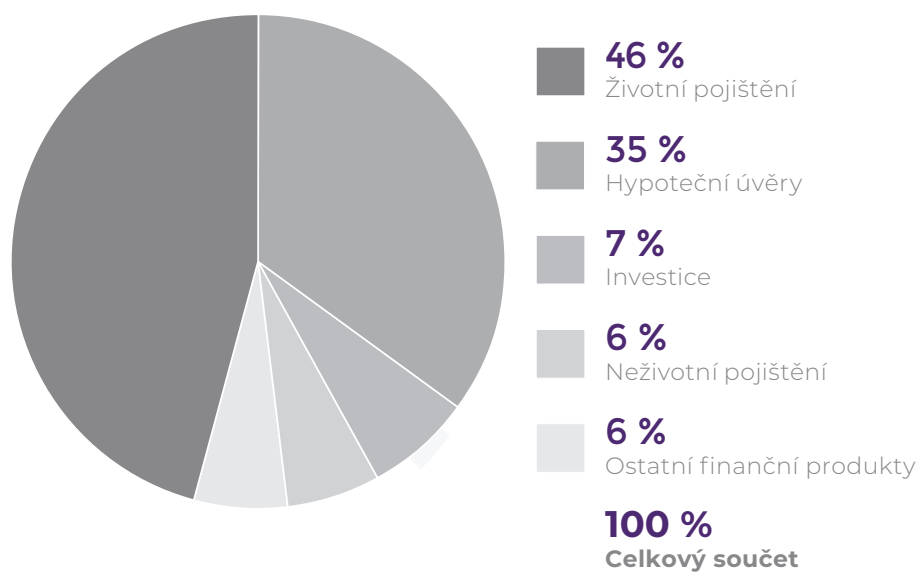
Struktura produkce v roce 2017

podle počtu uzavřených smluv



Struktura produkce v roce 2017

podle tržeb



Naše portfolio

I v roce 2017 pokračoval růst tržeb Broker Trustu silným dvouciferným tempem. V hrubém obratu bylo překonáno 1,2 mld. Kč. Poměrně výrazně se však měnily podíly jednotlivých produktových segmentů na tomto obratu. Dominantní postavení na provizních tržbách si dlouhodobě udržuje životní pojištění, jeho podíl však klesl z 52 % v roce 2016 na 46 % v roce 2017. Symetrický pokles zaznamenal podíl životního pojištění i při pohledu metrikou počtu kusů, z 30 % v roce 2016 na 24 % v roce 2017. Projevila se tak pokračující tržní stagnace životního pojištění. Další rok zářily hypoteční úvěry, dařilo se jim zejména zpočátku roku, poté se na trhu projevily opatření ČNB. Na příjmu se podílely 35 % (meziročně +3 %), na počtu kusů 9 % (meziročně +1 %). Stagnoval tržní podíl investičních produktů, reprezentují 7 % příjmů a 15 % produktového koláče z pohledu počtu kusů (meziročně -1 %). Neživotní pojištění se podílí na příjmech 6 % (meziročně +1 %), ale z pohledu počtu kusů jde o nejsilnější segment s 35 % (meziročně +2 %). Segment ostatní, kam řadíme spotřebitelské úvěry, penze, stavební spoření, termínované vklady a další specifické produkty, přináší 6 % příjmů (meziročně +2 %), ale 17 % zapsaných kusů smluv (meziročně +4 %).

Životní pojištění

Trh životního pojištění neroste již několik let v řadě a rok 2017 byl ve znamení pokračování tohoto trendu. Přes loňskou stagnaci trhu jako celku se nám podařilo meziročně navýšit tržby z životního pojištění o téměř 8 %.

Hypoteční úvěry

V roce 2017 navázaly hypotéky na rekordní rok 2016, zejména zpočátku roku to vypadalo na další rekordní rok. Pokračovalo období nízkých úrokových sazeb a dařilo se i domácí ekonomice, když rostla poptávka domácností. Opatření České národní banky způsobily, že trh jako celek ke konci roku meziročně stagnoval, nicméně Broker Trustu se dařilo, meziročně rostl a navýšil svůj tržní podíl. Již v polovině roku se stal největším nezávislým tuzemským zprostředkovatelem hypoték. Více než třetinový meziroční růst úvěrové produkce je skvělým výsledkem. Spolu s dalšími typy úvěrů vyšplhal celkový objem zprostředkovaných úvěrů na 26 miliard Kč.

Investice

Objem prostředků klientů pod správou poradců servisovaných Broker Trustem překonal hranici pěti miliard korun (téměř 5,5 miliardy Kč). Je to meziroční nárůst o 14 % oproti roku 2016. Měnila se struktura těchto prostředků, když klienti přesouvali své peníze z vkladových produktů (meziročně -31 %) do podílových fondů (meziročně +45 %). Investice dlouhodobě vnímáme jako velmi významný segment s výrazným potenciálem do budoucna.

Neživotní pojištění

Tržby z neživotního pojištění rostly meziročně o 37 %. Významným faktorem neživotního pojištění pro trh distribuce je opakovaná roční provize, která pomáhá stabilizovat byznys a fungování poradců. Také jde o kusově nejsilnější segment, jde tedy o nejčastější typ obchodu uzavřený klientem, přičemž více než polovinu zprostředkovaných smluv v tomto segmentu tvoří povinné ručení a havarijní pojištění.

Ostatní

Do segmentu ostatní zařazujeme několik produktových skupin. Jde zejména o stavební spoření a úvěry ze stavebního spoření, které těžily z raketového růstu hypotečního trhu. Klienti tak tento typ úvěrů využívali v kombinaci s hypotečním úvěrem, případně k financování rekonstrukcí. Pokračoval ostrý konkurenční boj na poli spotřebitelských úvěrů, pro banky jde o jeden z mála způsobů, jak zajímavě zhodnocovat nadbytek vkladů od klientů. Trendem se stala konsolidace úvěrů za velmi zajímavých podmínek. To se projevilo i v růstu významu tohoto segmentu v rámci produktového mixu Broker Trustu. Mezi další významné produkty v této sekci patří penzijní připojištění, investice do drahých kovů, termínované vklady, účty a další. Kusově tvoří tento segment již 17 % portfolia Broker Trustu.

Spolupracujeme

s renomovanými finančními institucemi

Bankovní a nebankovní produkty

Artesa, spořitelní družstvo

Cyrrus FX, a. s.

Diners Club CS, s.r.o., organizační složka

EKKA-Gold, s.r.o.

Equa Bank, a.s.

IBIS InGold, a.s.

J&T BANKA, a.s.

MONETA Money Bank, a.s.

Hypotéky

Česká spořitelna, a.s.

Československá obchodní banka, a. s.

Equa bank a.s.

Hypoteční banka, a.s.

Komerční banka, a.s.

mBank S.A., organizační složka

MONETA Money Bank, a.s.

NEY spořitelní družstvo

Oberbank AG pobočka Česká republika

Raiffeisenbank a.s.

Sberbank CZ, a.s.

UniCredit Bank Czech Republic and Slovakia, a.s.

Wüstenrot hypoteční banka a.s.

Investice

Amundi Czech Republic Asset Management, a.s.

AXA investiční společnost a.s.

BNP Paribas Investment Partners

Conseq Investment Management, a.s.

C-QUADRAT Investment AG

CYRRUS, a.s.

EFEKTA obchodník s cennými papíry a.s.

Erste Asset Management GmbH, pobočka
Česká republika

Generali Investments CEE, investiční
společnost, a.s.

IAD Investments, správ. spol., a.s.

INVESTIKA, investiční společnost, a.s.

J&T INVESTIČNÍ SPOLEČNOST, a.s.

J&T BANKA, a.s.

Moventum, S.C.A.

NN Investment Partners C.R., a.s.

WMS Investiční společnost, a.s.

Penzijní produkty

Allianz penzijní společnost, a.s.

AXA penzijní společnost a.s.

Conseq penzijní společnost, a.s.

ČSOB Penzijní společnost, a.s.

Česká spořitelna - penzijní společnost, a.s.

KB Penzijní společnost, a s.

NN Penzijní společnost, a.s.

Penzijní společnost České pojišťovny, a.s.

Pojištění

AEGON Pojišťovna, a.s.
Allianz pojišťovna, a.s.
AXA ASSISTANCE CZ, s.r.o.
AXA pojišťovna a.s.
AXA životní pojišťovna a.s.
Česká podnikatelská pojišťovna, a.s., Vienna
Insurance Group
Česká pojišťovna a.s.
ČSOB Pojišťovna, a. s., člen holdingu ČSOB
D.A.S. Rechtsschutz AG, pobočka pro ČR
DIRECT pojišťovna, a.s.
ERGO pojišťovna, a.s.
Generali Pojišťovna, a.s.
Komerční pojišťovna, a.s.
Kooperativa pojišťovna, a.s., Vienna
Insurance Group
MetLife Europe Limited, pobočka pro ČR
NN Životní pojišťovna N.V., pobočka pro ČR
NOVIS Poistovňa a.s., odštěpný závod
Pojišťovna České spořitelny, a.s., Vienna
Insurance Group
Pojišťovna VZP, a.s.
Slavia pojišťovna a.s.
UNIQA pojišťovna, a.s.

Spotřebitelské úvěry

Československá obchodní banka, a. s.
Equa bank a.s.

mBank S.A., organizační složka
MONETA Money Bank, a.s.
Oberbank AG pobočka Česká republika
Raiffeisenbank a.s.
Sberbank CZ, a.s.
UniCredit Bank Czech Republic and Slovakia, a.s.
ZONKY s.r.o.

Stavební spoření

Modrá pyramida stavební spořitelna, a.s.
Raiffeisen stavební spořitelna a.s.
Stavební spořitelna České spořitelny, a.s.
Wüstenrot stavební spořitelna a.s.

Úvěry pro právnické osoby

Artesa, spořitelní družstvo
Česká spořitelna, a. s.
Československá obchodní banka, a. s.
Equa bank a.s.
Komerční banka, a.s.
MONETA Money Bank, a.s.
NEY spořitelní družstvo
Oberbank AG pobočka Česká republika
Raiffeisenbank a.s.
Sberbank CZ, a.s.
UniCredit Bank Czech Republic and Slovakia, a.s.
Wüstenrot hypoteční banka a.s.

CERTIFIKÁT 2017



Bisnode má čest potvrdit, že společnost

Broker Trust, a.s.

IČO: 26439719

byla oceněna nejvýznamnějším certifikátem Bisnode uděleným pod záštitou Czech Top 100.
Tato společnost je jedna z ekonomicky nejstabilnějších firem v České republice
a splňuje nejpřísnější ekonomická kritéria pro získání Czech Stability Award.



Jiří Skopový
Country Manager
Bisnode

Jan Struž
Předseda sdružení
CZECH TOP 100

25. 10. 2017

Datum vystavení



FINANČNÍ
ČÁST

2017



KPMG Česká republika Audit, s.r.o.

Pobřežní 1a
186 00 Praha 8
Česká republika
+420 222 123 111
www.kpmg.cz

Zpráva nezávislého auditora pro akcionáře společnosti Broker Trust, a.s.

Výrok auditora

Provedli jsme audit přiložené účetní závěrky společnosti Broker Trust, a.s. (dále také „Společnost“) sestavené na základě českých účetních předpisů, která se skládá z rozvahy k 31. prosinci 2017, výkazu zisku a ztráty, přehledu o změnách vlastního kapitálu a přehledu o peněžních tocích za rok končící 31. prosincem 2017 a přílohy v účetní závěrce, která obsahuje popis použitých podstatných účetních metod a další vysvětlující informace. Údaje o Společnosti jsou uvedeny v bodě 1 přílohy v této účetní závěrce.

Podle našeho názoru přiložená účetní závěrka podává věrný a poctivý obraz aktiv a pasiv Společnosti k 31. prosinci 2017 a nákladů a výnosů a výsledku jejího hospodaření a peněžních toků za rok končící 31. prosincem 2017 v souladu s českými účetními předpisy.

Základ pro výrok

Audit jsme provedli v souladu se zákonem o auditorech a standardy Komory auditorů České republiky pro audit, kterými jsou mezinárodní standardy pro audit (ISA) případně doplněné a upravené souvisejícími aplikačními doložkami. Naše odpovědnost stanovená těmito předpisy je podrobněji popsána v oddílu Odpovědnost auditora za audit účetní závěrky. V souladu se zákonem o auditorech a Etickým kodexem přijatým Komorou auditorů České republiky jsme na Společnosti nezávislí a splnili jsme i další etické povinnosti vyplývající z uvedených předpisů. Domníváme se, že důkazní informace, které jsme shromáždili, poskytují dostatečný a vhodný základ pro vyjádření našeho výroku.

Ostatní informace

Ostatními informacemi jsou v souladu s § 2 písm. b) zákona o auditorech informace uvedené ve výroční zprávě mimo účetní závěrku a naši zprávu auditora. Za ostatní informace odpovídá statutární orgán Společnosti.

Náš výrok k účetní závěrce se k ostatním informacím nevztahuje. Přesto je však součástí našich povinností souvisejících s auditem účetní závěrky seznámení se s ostatními informacemi a posouzení, zda ostatní informace nejsou ve významném (materiálním) nesouladu s účetní závěrkou či s našimi znalostmi o účetní jednotce získanými během auditu účetní závěrky nebo zda se jinak tyto informace nejeví jako významně (materiálně) nesprávné. Také posuzujeme, zda ostatní informace byly ve všech významných (materiálních) ohledech vypracovány v souladu s příslušnými právními

předpisy. Tímto posouzením se rozumí, zda ostatní informace splňují požadavky právních předpisů na formální náležitosti a postup vypracování ostatních informací v kontextu významnosti (materiality), tj. zda případné nedodržení uvedených požadavků by bylo způsobilo ovlivnit úsudek činěný na základě ostatních informací.

Na základě provedených postupů, do míry, již dokážeme posoudit, uvádíme, že

- ostatní informace, které popisují skutečnosti, jež jsou též předmětem zobrazení v účetní závěrce, jsou ve všech významných (materiálních) ohledech v souladu s účetní závěrkou a
- ostatní informace byly vypracovány v souladu s právními předpisy.

Dále jsme povinni uvést, zda na základě poznatků a povědomí o Společnosti, k nimž jsme dospěli při provádění auditu, ostatní informace neobsahují významné (materiální) věcné nesprávnosti. V rámci uvedených postupů jsme v obdržení ostatních informacích žádné významné (materiální) věcné nesprávnosti nezjistili.

Odpovědnost statutárního orgánu, dozorčí rady Společnosti za účetní závěrku

Statutární orgán Společnosti odpovídá za sestavení účetní závěrky podávající věrný a poctivý obraz v souladu s českými účetními předpisy a za takový vnitřní kontrolní systém, který považuje za nezbytný pro sestavení účetní závěrky tak, aby neobsahovala významné (materiální) nesprávnosti způsobené podvodem nebo chybou.

Při sestavování účetní závěrky je statutární orgán Společnosti povinen posoudit, zda je Společnost schopna nepřetržitě trvat, a pokud je to relevantní, popsat v příloze v účetní závěrce záležitosti týkající se jejího nepřetržitého trvání a použití předpokladu nepřetržitého trvání při sestavení účetní závěrky, s výjimkou případů, kdy statutární orgán plánuje zrušení Společnosti nebo ukončení její činnosti, resp. kdy nemá jinou reálnou možnost, než tak učinit.

Za dohled nad procesem účetního výkaznictví ve Společnosti odpovídá dozorčí rada.

Odpovědnost auditora za audit účetní závěrky

Naším cílem je získat přiměřenou jistotu, že účetní závěrka jako celek neobsahuje významnou (materiální) nesprávnost způsobenou podvodem nebo chybou a vydat zprávu auditora obsahující náš výrok. Přiměřená míra jistoty je velká míra jistoty, nicméně není zárukou, že audit provedený v souladu s výše uvedenými předpisy ve všech případech v účetní závěrce odhalí případnou existující významnou (materiální) nesprávnost. Nesprávnosti mohou vzniknout v důsledku podvodů nebo chyb a považují se za významné (materiální), pokud lze reálně předpokládat, že by jednotlivě nebo v souhrnu mohly ovlivnit ekonomická rozhodnutí, která uživatelé účetní závěrky na jejím základě přijmou.

Při provádění auditu v souladu s výše uvedenými předpisy je naší povinností uplatňovat během celého auditu odborný úsudek a zachovávat profesní skepticismus. Dále je naší povinností:

- Identifikovat a vyhodnotit rizika významné (materiální) nesprávnosti účetní závěrky způsobené podvodem nebo chybou, navrhnout a provést auditorské postupy reagující na tato rizika a získat dostatečné a vhodné důkazní informace, abychom na jejich základě mohli vyjádřit výrok. Riziko, že neodhalíme významnou



(materiální) nesprávnost, k níž došlo v důsledku podvodu, je větší než riziko neodhalení významné (materiální) nesprávnosti způsobené chybou, protože součástí podvodu mohou být tajné dohody, falšování, úmyslná opomenutí, nepravdivá prohlášení nebo obcházení vnitřních kontrol.

- Seznámit se s vnitřním kontrolním systémem Společnosti relevantním pro audit v takovém rozsahu, abychom mohli navrhnout auditorské postupy vhodné s ohledem na dané okolnosti, nikoli abychom mohli vyjádřit názor na účinnost jejího vnitřního kontrolního systému.
- Posoudit vhodnost použitých účetních pravidel, přiměřenost provedených účetních odhadů a informace, které v této souvislosti statutární orgán Společnosti uvedl v příloze v účetní závěrce.
- Posoudit vhodnost použití předpokladu nepřetržitého trvání při sestavení účetní závěrky statutárním orgánem a to, zda s ohledem na shromážděné důkazní informace existuje významná (materiální) nejistota vyplývající z událostí nebo podmínek, které mohou významně zpochybnit schopnost Společnosti nepřetržitě trvat. Jestliže dojdeme k závěru, že taková významná (materiální) nejistota existuje, je naší povinností upozornit v naší zprávě na informace uvedené v této souvislosti v příloze v účetní závěrce, a pokud tyto informace nejsou dostatečné, vyjádřit modifikovaný výrok. Naše závěry týkající se schopnosti Společnosti nepřetržitě trvat vycházejí z důkazních informací, které jsme získali do data naší zprávy. Nicméně budoucí události nebo podmínky mohou vést k tomu, že Společnost ztratí schopnost nepřetržitě trvat.
- Vyhodnotit celkovou prezentaci, členění a obsah účetní závěrky, včetně přílohy, a dále to, zda účetní závěrka zobrazuje podkladové transakce a události způsobem, který vede k věrnému zobrazení.

Naší povinností je informovat osoby pověřené správou a řízením mimo jiné o plánovaném rozsahu a načasování auditu a o významných zjištěních, která jsme v jeho průběhu učinili, včetně zjištěných významných nedostatků ve vnitřním kontrolním systému.



Statutární auditor odpovědný za zakázku

Ing. Veronika Strolená je statutárním auditorem odpovědným za audit účetní závěrky společnosti Broker Trust, a.s. k 31. prosinci 2017, na jehož základě byla zpracována tato zpráva nezávislého auditora.

V Praze, dne 30. dubna 2018

KPMG Česká republika Audit
KPMG Česká republika Audit, s.r.o.
Evidenční číslo 71

Veronika Strolená
Ing. Veronika Strolená
Partner
Evidenční číslo 2195

Rozvaha

v plném rozsahu ke dni **31. prosince 2017** (v celých tisících Kč)

IČ: **26439719**

Název a sídlo účetní jednotky

Broker Trust, a.s.
 Hanusova 1411/18
 Praha 4 – Krč
 140 00

Označení (a)	Aktiva (b)	Číslo řádku (c)	Běžné účetní období			Minulé účet. obd.
			brutto (1)	korekce (2)	netto (3)	netto (4)
	AKTIVA CELKEM	001	558 558	- 55 401	503 157	334 033
B.	Dlouhodobý majetek	002	72 951	- 45 357	27 594	17 356
B.I.	Dlouhodobý nehmotný majetek	003	61 386	- 36 667	24 719	13 899
B.I.1.	Nehmotné výsledky výzkumu a vývoje	004	451	- 451		
B.I.2.	Ocenitelná práva	005	45 308	- 35 628	9 680	10 197
B.I.2.1.	Software	006	45 308	- 35 628	9 680	10 197
B.I.4.	Ostatní dlouhodobý nehmotný majetek	007	676	- 588	88	214
B.I.5.	Poskytnuté zálohy na dlouhodobý nehmotný majetek a nedokončený dlouhodobý nehmotný majetek	008	14 951		14 951	3 488
B.I.5.2.	Nedokončený dlouhodobý nehmotný majetek	009	14 951		14 951	3 488
B.II.	Dlouhodobý hmotný majetek	010	11 565	- 8 690	2 875	3 457
B.II.2.	Hmotné movité věci a jejich soubory	011	11 469	- 8 690	2 779	3 380
B.II.5.	Poskytnuté zálohy na dlouhodobý hmotný majetek a nedokončený dlouhodobý hmotný majetek	012	96		96	77
B.II.5.2.	Nedokončený dlouhodobý hmotný majetek	013	96		96	77
C.	Obežná aktiva	014	432 914	- 10 044	422 870	298 168
C.II.	Pohledávky	015	207 231	- 10 044	197 187	160 682
C.II.1.	Dlouhodobé pohledávky	016	89 598		89 598	54 011
C.II.1.2.	Pohledávky – ovládaná nebo ovládající osoba	017	77 269		77 269	46 634
C.II.1.4.	Odložená daňová pohledávka	018	12 329		12 329	7 377
C.II.2.	Krátkodobé pohledávky	019	117 633	- 10 044	107 589	106 671
C.II.2.1.	Pohledávky z obchodních vztahů	020	109 310	- 10 044	99 266	96 246
C.II.2.4.	Pohledávky – ostatní	021	8 323		8 323	10 425
C.II.2.4.4.	Krátkodobé poskytnuté zálohy	022	5 665		5 665	5 032
C.II.2.4.5.	Dohadné účty aktivní	023	1 288		1 288	4 385
C.II.2.4.6.	Jiné pohledávky	024	1 370		1 370	1 008
C.IV.	Peněžní prostředky	025	225 683		225 683	137 486
C.IV.1.	Peněžní prostředky v pokladně	026	45		45	27
C.IV.2.	Peněžní prostředky na účtech	027	225 638		225 638	137 459
D.	Časové rozlišení aktiv	028	52 693		52 693	18 509
D.I.	Náklady příštích období	029	3 230		3 230	2 584
D.III.	Příjmy příštích období	030	49 463		49 463	15 925

Označení (a)	Pasiva (b)	Číslo řádku (c)	Běžné účetní období (5)	Minulé účetní období (6)
	PASIVA CELKEM	031	503 157	334 033
A.	Vlastní kapitál	032	134 709	91 630
A.I.	Základní kapitál	033	5 290	5 290
A.I.1.	Základní kapitál	034	5 290	5 290
A.III.	Fondy ze zisku	035	1 173	1 173
A.III.1.	Ostatní rezervní fondy	036	1 173	1 173
A.IV.	Výsledek hospodaření minulých let (+/-)	037	75 167	34 426
A.IV.1.	Nerozdělený zisk minulých let	038	75 167	34 426
A.V.	Výsledek hospodaření běžného účetního období (+/-)	039	53 079	50 741
B. + C.	Cízi zdroje	040	350 171	232 963
B.	Rezervy	041	27 734	16 811
B.4.	Ostatní rezervy	042	27 734	16 811
C.	Závazky	043	322 437	216 152
C.I.	Dlouhodobé závazky	044	162 058	86 393
C.I.4.	Závazky z obchodních vztahů	045	162 058	86 393
C.II.	Krátkodobé závazky	046	160 379	129 759
C.II.3.	Krátkodobé přijaté zálohy	047	360	304
C.II.4.	Závazky z obchodních vztahů	048	103 319	90 353
C.II.8.	Závazky ostatní	049	56 700	39 102
C.II.8.3.	Závazky k zaměstnancům	050	2 448	2 182
C.II.8.4.	Závazky ze sociálního zabezpečení a zdravotního pojištění	051	1 341	1 245
C.II.8.5.	Stát – daňové závazky a dotace	052	7 461	10 136
C.II.8.6.	Dohadné účty pasivní	053	44 072	25 442
C.II.8.7.	Jiné závazky	054	1 378	97
D.	Časové rozlišení pasiv	055	18 277	9 440
D.1.	Výdaje příštích období	056	17 605	8 197
D.2.	Výnosy příštích období	057	672	1 243

Výkaz zisku a ztráty, druhové členění

za rok končící 31. prosincem 2017 (v celých tisících Kč)

IČ: 26439719

Název a sídlo účetní jednotky

Broker Trust, a.s.
 Hanusova 1411/18
 Praha 4 – Krč
 140 00

Označení (a)	Text (b)	Číslo řádku (c)	Skutečnost v účetním období	
			běžném (1)	minulém (2)
I.	Tržby z prodeje výrobků a služeb	01	1 165 797	947 188
II.	Tržby za prodej zboží	02	107	1
A.	Výkonová spotřeba	03	1 030 674	833 628
A.1.	Náklady vynaložené na prodané zboží	04	107	1
A.2.	Spotřeba materiálu a energie	05	2 315	1 956
A.3.	Služby	06	1 028 252	831 671
D.	Osobní náklady	07	43 860	39 679
D.1.	Mzdové náklady	08	32 418	29 343
D.2.	Náklady na sociální zabezpečení, zdravotní pojištění a ostatní náklady	09	11 442	10 336
D.2.1.	Náklady na sociální zabezpečení a zdravotní pojištění	10	10 857	9 789
D.2.2.	Ostatní náklady	11	585	547
E.	Úpravy hodnot v provozní oblasti	12	12 374	1 571
E.1.	Úpravy hodnot dlouhodobého nehmotného a hmotného majetku	13	10 933	7 151
E.1.1.	Úpravy hodnot dlouhodobého nehmotného a hmotného majetku – trvalé	14	10 933	7 151
E.3.	Úpravy hodnot pohledávek	15	1 441	- 5 580
III.	Ostatní provozní výnosy	16	2 067	3 062
III.1.	Tržby z prodaného dlouhodobého majetku	17	3	
III.3.	Jiné provozní výnosy	18	2 064	3 062
F.	Ostatní provozní náklady	19	16 717	11 800
F.1.	Zůstatková cena prodaného dlouhodobého majetku	20	4	
F.3.	Daně a poplatky	21	2 652	390
F.4.	Rezervy v provozní oblasti a komplexní náklady příštích období	22	10 923	3 270
F.5.	Jiné provozní náklady	23	3 138	8 140
*	Provozní výsledek hospodaření (+/-)	24	64 346	63 573

Označení (a)	Text (b)	Číslo řádku (c)	Skutečnost v účetním období	
			běžném (1)	minulém (2)
VI.	Výnosové úroky a podobné výnosy	25	1 915	1 577
VI.1.	Výnosové úroky a podobné výnosy – ovládaná nebo ovládající osoba	26	1 807	1 483
VI.2.	Ostatní výnosové úroky a podobné výnosy	27	108	94
K.	Ostatní finanční náklady	28	175	136
*	Finanční výsledek hospodaření	29	1 746	1 441
**	Výsledek hospodaření před zdaněním (+/-)	30	66 092	65 014
L.	Daň z příjmů	31	13 013	14 273
L.1.	Daň z příjmů splatná	32	17 965	14 816
L.2.	Daň z příjmů odložená (+/-)	33	- 4 952	- 543
**	Výsledek hospodaření po zdanění (+/-)	34	53 079	50 741
***	Výsledek hospodaření za účetní období (+/-)	35	53 079	50 741
*	Čistý obrat za účetní období = I. + II. + III. + IV. + V. + VI. + VII.	36	1 169 892	951 828

Přehled o peněžních tocích z běžné činnosti

v plném rozsahu ke dni **31. prosince 2017** (v celých tisících Kč)

IČ: **26439719**

Název a sídlo účetní jednotky

Broker Trust, a.s.
 Hanusova 1411/18
 Praha 4 – Krč
 140 00

Označení (a)	Text (b)	Běžné účetní období (5)	Minulé účetní období (6)
P. Stav peněžních prostředků a peněžních ekvivalentů na začátku účetního období		137 486	55 655
Peněžní toky z hlavní výdělečné činnosti			
Z: Účetní zisk nebo ztráta z běžné činnosti před zdaněním		66 092	65 014
A.1.	Úpravy o nepeněžní operace	21 843	9 918
A.1.1.	Odpisy stálých aktiv	10 933	7 151
A.1.2.	Změna stavu:	12 364	- 2 310
A.1.2.2.	rezerv a opravných položek	12 364	- 2 310
A.1.3.	Zisk(-) ztráta(+) z prodeje stálých aktiv	1	
A.1.5.	Vyúčtované nákladové a výnosové úroky	- 1 915	- 1 577
A.1.6.	Případné úpravy o ostatní nepeněžní operace	460	6 654
A.*	Čistý peněžní tok z provozní činnosti před zdaněním, změnami pracovního kapitálu, finančními a mimořádnými položkami	87 935	74 932
A.2.	Změna potřeby pracovního kapitálu	5 916	9 052
A.2.1.	Změna stavu pohledávek z provozní činnosti, aktivních účtů dohadných a časového rozlišení	- 37 003	- 41 102
A.2.2.	Změna stavu kr. závazků z provozní činnosti, pasivních účtů dohadných a časového rozlišení	42 919	50 119
A.2.3.	Změna stavu zásob		35
A.**	Čistý peněžní tok z provozní činnosti před zdaněním, finančními a mimořádnými položkami	93 851	83 984
A.4.	Přijaté úroky	108	1 577
A.5.	Zaplacená daň z příjmů za běžnou činnost a doměrky daně za minulá období	- 17 965	- 14 816
A.***	Čistý peněžní tok z provozní činnosti	75 994	70 745
Peněžní toky z investiční činnosti			
B.1.	Nabytí stálých aktiv	- 24 637	- 9 279
B.1.1.	Nabytí dlouhodobého hmotného majetku	- 1 828	- 1 201
B.1.2.	Nabytí dlouhodobého nehmotného majetku	- 22 809	- 8 078
B.2.	Příjmy z prodeje stálých aktiv	3	
B.2.1.	Příjmy z prodeje dlouhodobého hmotného a nehmotného majetku	3	
B.3.	Zápůjčky a úvěry spřízněným osobám	- 28 828	
B.***	Čistý peněžní tok vztahující se k investiční činnosti	- 53 462	- 9 279

Označení (a)	Text (b)	Běžné účetní období (5)	Minulé účetní období (6)
Peněžní toky z finančních činností			
C.1.	Změna stavu dlouhodobých, popř. krátkodobých závazků z finanční oblasti	75 665	20 365
C.2.	Dopady změn vlastního kapitálu na peněžní prostředky	- 10 000	
C.2.6.	Vyplacené podíly na zisku včetně zaplacené srážkové daně a tantiémy	- 10 000	
C.***	Čistý peněžní tok vztahující se k finanční činnosti	65 665	20 365
F. Čisté zvýšení nebo snížení peněžních prostředků		88 197	81 831
R. Stav peněžních prostředků a peněžních ekvivalentů na konci účetního období		225 683	137 486

Přehled o změnách vlastního kapitálu

za rok končící 31. prosince 2017 (v celých tisících Kč)

	Základní kapitál	Ostatní rezervní fondy	Výsledek hospodaření min. let a výsledek hospodaření běžného účetního období	Celkem
Zůstatek k 31. 12. 2016	5 290	1 173	85 167	91 630
Zůstatek k 1. 1. 2017	5 290	1 173	85 167	91 630
Podíly na zisku	--	--	- 10 000	- 10 000
Výsledek hospodaření za běžný rok	--	--	53 079	53 079
Zůstatek k 31. 12. 2017	5 290	1 173	128 246	134 709

	Základní kapitál	Ostatní rezervní fondy	Výsledek hospodaření min. let a výsledek hospodaření běžného účetního období	Celkem
Zůstatek k 1. 1. 2016	5 290	1 173	34 426	40 889
Výsledek hospodaření za běžný rok	--	--	50 741	50 741
Zůstatek k 31. 12. 2016	5 290	1 173	85 167	91 630

PŘÍLOHA ÚČETNÍ ZÁVĚRKY
k 31. 12. 2017

společnosti Broker Trust, a.s.

Obsah

1. Charakteristika a hlavní aktivity	36
2. Zásadní účetní postupy používané společností	37
3. Změna účetních metod a postupů	38
4. Dlouhodobý majetek	39
5. Najatý majetek	40
6. Pohledávky a závazky z obchodních vztahů	41
7. Časové rozlišení nákladů a výnosů a dohadné položky	41
8. Opravné položky	41
9. Základní kapitál	42
10. Vlastní kapitál	42
11. Rezervy	42
12. Bankovní úvěry	43
13. Informace o tržbách	43
14. Informace o spřízněných stranách	43
15. Zaměstnanci a vedoucí pracovníci	44
16. Závazky ze sociálního zabezpečení a zdravotního pojištění	44
17. Stát – daňové závazky a dotace	45
18. Informace o odměnách statutárním auditorům	45
19. Daň z příjmů	45
20. Závazky nevykázané v rozvaze	46
21. Významná následná událost	46

1. Charakteristika a hlavní aktivity

Vznik a charakteristika společnosti

Broker Trust, a.s. (dále „Společnost“) byla zapsána do obchodního rejstříku dne 12. března 2001 a její sídlo je v Praze 4, Hanusova 1411/18, PSČ 140 00. Hlavním předmětem podnikání Společnosti je poradenská činnost.

Vlastník společnosti

Majoritním akcionářem společnosti k 31. prosinci 2017 je: **Sophia Kilcullen Limited 90,0 %**

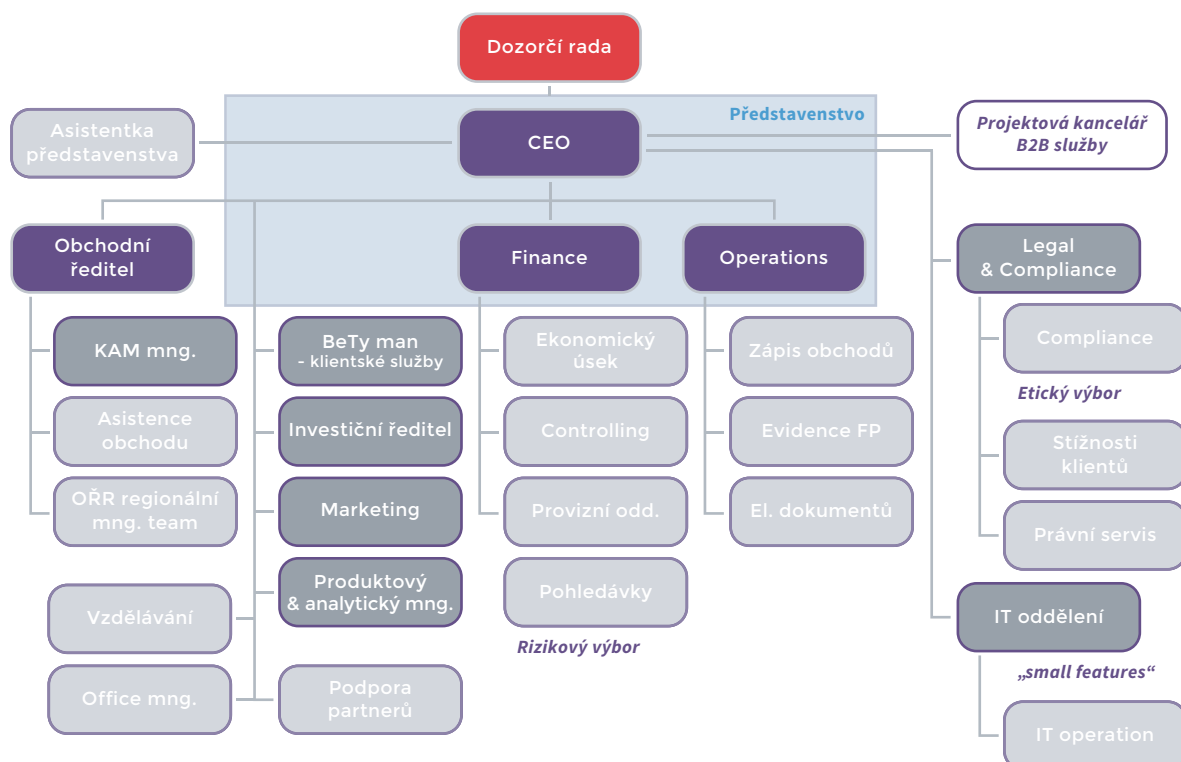
Sídlo společnosti

Broker Trust, a.s.
Hanusova 1411/18
140 00 Praha 4
Česká republika

Identifikační číslo

264 39 719

Struktura Společnosti



Členové představenstva a dozorčí rady k 31. prosinci 2017

Členové představenstva

Michal Knapp (předseda)
Michaela Maurová (člen)
Vladislav Skoupý (člen)

Členové dozorčí rady

Zdeněk Sluka (předseda)

Konsolidovanou účetní závěrku nejširší skupiny účetních jednotek, ke které společnost jako konsolidovaná účetní jednotka patří, sestavuje Sophia Kilcullen Limited. Tuto konsolidovanou účetní závěrku je možné získat v sídle konsolidující společnosti.

Změny v obchodním rejstříku

K 1. květnu 2017 zaniklo členství v představenstvu Jarmile Rádlové. Tato změna byla zapsána 27. června 2017.

K 1. květnu 2017 vzniklo členství v představenstvu Michaele Maurové. Tato změna byla zapsána 27. června 2017.

Ostatní skutečnosti

Obchodní korporace se podřídila zákonu jako celku postupem podle § 777 odst. 5 zákona č. 90/2012 Sb, o obchodních společnostech

a družstvech. Tato změna byla zapsána dne 14. února 2015.

Společnost nemá organizační složku v zahraničí. Společnost klade důraz na třídění odpadů a jejich ekologickou likvidaci, čímž přispívá k omezení negativních vlivů na životní prostředí.

2. Zásadní účetní postupy používané společností

Účetní závěrka byla připravena na základě účetnictví vedeného v souladu se zákonem o účetnictví a příslušnými nařízeními a vyhláškami platnými v České republice.

Tato účetní závěrka je připravena v souladu s vyhláškou Ministerstva financí České republiky č. 500/2002 Sb., kterou se provádějí některá ustanovení zákona č. 563/1991 Sb., o účetnictví, ve znění pozdějších předpisů, pro účetní jednotky, které jsou podnikateli účtujícími v soustavě podvojného účetnictví.

a) Dlouhodobý hmotný a nehmotný majetek

Dlouhodobý hmotný a nehmotný majetek je evidován v pořizovací ceně. Dlouhodobý hmotný majetek v pořizovací ceně do 40 tis. Kč a dlouhodobý nehmotný majetek v pořizovací ceně do 60 tis. Kč je posuzován individuálně.

Ocenění dlouhodobého majetku vlastní výroby zahrnuje přímý materiál, přímé mzdy a režijní náklady přímo spojené s jeho výrobou až do doby jeho aktivace.

V následující tabulce jsou uvedeny metody a doby odpisování podle skupin majetku:

Majetek	Metoda	Doba odpisování
Stavby	Lineární	30 let
Stroje a přístroje	Lineární	3–5 let
Automobily	Lineární	5 let

Patenty a ostatní nehmotná aktiva	Lineární	5 let
Software	Lineární	3 roky

Technická zhodnocení na najatém hmotném majetku jsou odpisována lineární metodou po dobu trvání nájemní smlouvy nebo po dobu odhadované životnosti, a to vždy po tu, která je kratší.

b) Stanovení opravných položek a rezerv

Pohledávky - Společnost stanoví opravné položky k pochybným pohledávkám na základě vlastní analýzy platební schopnosti svých zákazníků a věkové struktury pohledávek.

Rezervy - Společnost tvoří rezervy na krytí svých závazků nebo výdajů, u nichž je pravděpodobné, že nastanou, je znám jejich účel, avšak není přesně známa jejich výše, nebo časový rozvrh úhrady. Rezervy však nejsou tvořeny na běžné provozní výdaje nebo na výdaje přímo související s budoucími příjmy. Rezerva na budoucí storna je odhadována statistickými propočty.

c) Přepočty cizích měn

Společnost používá pro přepočet transakcí v cizí měně denní kurz ČNB. V průběhu roku účtuje společnost pouze o realizovaných kurzových ziscích a ztrátách.

Aktiva a pasiva v zahraniční měně jsou k rozvahovému dni přepočítávána podle kurzu devi-

zového trhu vyhlášeného ČNB. Nerealizované kurzové zisky a ztráty jsou zachyceny ve výsledku hospodaření.

d) Výzkum a vývoj

Náklady na výzkum jsou vynaloženy za účelem získání zcela nových technických znalostí, které mohou vést k budoucímu zlepšení výrobků nebo celých procesů, pro něž však není dosud stanoveno jejich ekonomické využití. Tyto náklady jsou účtovány do výkazu zisku a ztráty v období, ve kterém byly vynaloženy.

Náklady vynaložené na vývoj představují transformaci nových technických znalostí či metod na nové nebo podstatně kvalitnější fungování SW. Tyto náklady jsou účtovány jako technické zhodnocení. Náklady na vývoj, které nesplňují výše uvedené podmínky, jsou účtovány do výkazu zisku a ztráty v období, ve kterém byly vynaloženy.

e) Účtování výnosů a nákladů

Výnosy a náklady se účtují časově rozlišené, tj. do období, s nímž věcně i časově souvisejí.

f) Daň z příjmů

Daň z příjmů za dané období se skládá ze splatné daně a ze změny stavu v odložené dani.

Splatná daň zahrnuje odhad daně vypočtený z daňového základu s použitím daňové sazby

platné v první den účetního období a veškeré doměrky a vratky za minulá období.

Odložená daň vychází z veškerých dočasných rozdílů mezi účetní a daňovou hodnotou aktiv a pasiv, případně dalších dočasných rozdílů (daňová ztráta), s použitím očekávané daňové sazby platné pro období, ve kterém budou daňový závazek nebo pohledávka uplatněny.

O odložené daňové pohledávce se účtuje pouze tehdy, je-li pravděpodobné, že bude v následujících účetních obdobích uplatněna.

g) Klasifikace závazků

Společnost klasifikuje část dlouhodobých závazků, bankovních úvěrů a finančních výpomocí, jejichž doba splatnosti je kratší než jeden rok vzhledem k rozvahovému dni, jako krátkodobé.

h) Leasing

Splátky operativního leasingu jsou účtovány do nákladů rovnoměrně po dobu trvání leasingu. Budoucí leasingové splátky, které nejsou k rozvahovému dni splatné, jsou vykázány v příloze účetní závěrky, ale nejsou zachyceny v rozvaze.

i) Zaměstnanecké požitky

Společnost vytváří rezervu na nevybranou dovolenou. Na odměny a bonusy zaměstnanců tvoří společnost dohadnou položku.

3. Změna účetních metod a postupů

V průběhu roku 2017 nebyla přijata žádná změna účetních metod a postupů.

4. Dlouhodobý majetek

a) Dlouhodobý nehmotný majetek

	Nehmotné výsledky výzkumu	Ostatní dlouhodobý nehmotný majetek	Software	Nedokončený nehmotný majetek	Celkem
Pořizovací cena					
Zůstatek k 1. 1. 2017	451	676	37 428	3 488	42 043
Přírůstky	--	--	7 880	14 929	22 809
Úbytky	--	--	--	3 466	3 466
Zůstatek k 31. 12. 2017	451	676	45 308	14 951	61 386
Oprávký					
Zůstatek k 1. 1. 2017	451	462	27 231	--	28 144
Odpisy	--	126	8 397	--	8 523
Úbytky	--	--	--	--	--
Zůstatek k 31. 12. 2017	451	588	35 628	--	36 667
Zůstatková hodnota 1. 1. 2017	--	214	10 197	3 488	13 899
Zůstatková hodnota 31. 12. 2017	--	88	9 680	14 951	24 719

Nejvýznamnějším přírůstkem dlouhodobého nehmotného majetku je software. V roce 2017 byly aktivovány nakupované služby při vývoji SW. Zároveň nebyly aktivovány mzdové ani jiné náklady související se zaměstnanci podílejících se na vývoji SW.

	Nehmotné výsledky výzkumu	Ostatní dlouhodobý nehmotný majetek	Software	Nedokončený nehmotný majetek	Celkem
Pořizovací cena					
Zůstatek k 1. 1. 2016	451	640	30 981	1 893	33 965
Přírůstky	--	36	6 447	1 595	8 078
Úbytky	--	--	--	--	--
Zůstatek k 31. 12. 2016	451	676	37 428	3 488	42 043
Oprávký					
Zůstatek k 1. 1. 2016	451	340	22 270	--	23 060
Odpisy	--	122	4 961	--	5 083
Úbytky	--	--	--	--	--
Zůstatek k 31. 12. 2016	451	462	27 231	--	28 144
Zůstatková hodnota 1. 1. 2016	--	300	8 711	1 893	10 904
Zůstatková hodnota 31. 12. 2016	--	214	10 197	3 488	13 899

b) Dlouhodobý hmotný majetek

	Budovy	Samostatné movité věci	Nedokončený hmotný majetek	Celkem
Pořizovací cena				
Zůstatek k 1. 1. 2017	--	9 660	77	9 737
Přírůstky	--	1 809	19	1 828
Úbytky	--	--	--	--
Zůstatek k 31. 12. 2017	--	11 469	96	11 565
Oprávký				
Zůstatek k 1. 1. 2017	--	6 280	--	6 280
Odpisy a zůstatková cena vyřazeného majetku	--	2 410	--	2 410
Úbytky	--	--	--	--
Zůstatek k 31. 12. 2017	--	8 690	--	8 690
Zůstatková hodnota 1. 1. 2017	--	3 380	77	3 457
Zůstatková hodnota 31. 12. 2017	--	2 779	96	2 875

	Budovy	Samostatné movité věci	Nedokončený hmotný majetek	Celkem
Pořizovací cena				
Zůstatek k 1. 1. 2016	--	8 476	60	8 536
Přírůstky	--	1 184	17	1 201
Úbytky	--	--	--	--
Zůstatek k 31. 12. 2016	--	9 660	77	9 737
Oprávký				
Zůstatek k 1. 1. 2016	--	4 211	--	4 211
Odpisy a zůstatková cena vyřazeného majetku	--	2 069	--	2 069
Úbytky	--	--	--	--
Zůstatek k 31. 12. 2016	--	6 280	--	6 280
Zůstatková hodnota 1. 1. 2016	--	4 265	60	4 325
Zůstatková hodnota 31. 12. 2016	--	3 380	77	3 457

5. Najatý majetek

Operativní leasing

Společnost má najaty formou operativního leasingu automobily na dobu max. 4 let. Celkové

roční náklady týkající se tohoto nájmu v roce 2017 činily 916 tis. Kč (2016 – 804 tis. Kč).

6. Pohledávky a závazky z obchodních vztahů

a) Krátkodobé pohledávky z obchodních vztahů činí 109 310 tis. Kč (2016 – 111 351 tis. Kč), ze kterých 14 665 tis. Kč (2016 – 15 890 tis. Kč) představují pohledávky po lhůtě splatnosti. Opravná položka k pochybným pohledávkám k 31. prosinci 2017 činila 10 044 tis. Kč (2016 – 8 603 tis. Kč).

Společnost evidovala k datu závěrky poskytnuté zálohy ve výši 5 665 tis. Kč (2016 – 5 032 tis. Kč).

Zůstatek poskytnutých půjček mimo půjčky spřízněným osobám činí 1 120 tis. Kč (2016 –

904 tis. Kč). Část poskytnutých půjček je kryta směnkou nebo nemovitou zástavou.

b) Krátkodobé závazky z obchodních vztahů činí 103 319 tis. Kč (2016 – 90 353 tis. Kč). K 31. prosinci 2017 bylo 664 tis. Kč po splatnosti (2016 – 279 tis. Kč).

c) Dlouhodobé závazky ve výši 162 058 tis. Kč (2016 – 86 393 tis. Kč) představují hodnotu stor-nofondu.

7. Časové rozlišení nákladů a výnosů a dohadné položky

Náklady příštích období zahrnují zejména časové rozlišení nákladů na domény, školení, pojištění a další služby ve výši 3 230 tis. Kč (2016 – 2 584 tis. Kč).

Příjmy příštích období ve výši 49 463 tis. Kč (2016 – 15 925 tis. Kč) tvoří převážně provizní bonusy a provize, které společnost obdrží v průběhu roku 2018 a dalších letech za produkci roku 2017.

Dohadné položky pasivní ve výši 44 072 tis. Kč (2016 – 25 442 tis. Kč) jsou tvořeny převážně dopočtem provizních nákladů k přijatým provizím vztahujícím se k běžnému účetnímu období.

Výdaje příštích období ve výši 17 605 tis. Kč (2016 – 8 197 tis. Kč) jsou tvořeny zejména nákladovými provizemi, které budou vypláceny v průběhu následujících období.

8. Opravné položky

	Opravná položka k pohledávkám	Celkem
Zůstatek k 1. 1. 2017	8 603	8 603
Tvorba	2 271	2 271
Rozpuštění/použití	- 830	- 830
Zůstatek k 31. 12. 2017	10 044	10 044

9. Základní kapitál

	Celkem
Zůstatek k 1. 1. 2017	
5 290 kmenových akcií na jméno o nominální hodnotě 1 000 Kč	5 290
Zůstatek k 31. 12. 2017	
5 290 kmenových akcií na jméno o nominální hodnotě 1 000 Kč	5 290

10. Vlastní kapitál

Vlastní kapitál kromě základního kapitálu tvoří rezervní fond ve výši 1 173 tis. Kč (2016 – 1 173 tis. Kč), nerozdělený zisk minulých období ve výši 75 167 tis. Kč (2016 – 34 426 tis. Kč) a výsledek hospodaření roku 2017.

Dne 26. 6. 2017 schválila valná hromada účetní závěrku roku 2016 a rozhodla o přidělení

zisku do nerozděleného zisku minulých let ve výši 40 741 tis. Kč a výplatu dividend ve výši 10 000 tis. Kč.

K datu sestavení účetní závěrky Společnost nerozhodla o způsobu rozdělení zisku roku 2017.

11. Rezervy

	Rezerva na storna	Rezerva na dovolenou	Celkem
Zůstatek k 1. 1. 2017	16 225	586	16 811
Tvorba	10 639	284	10 923
Čerpání	--	--	--
Zůstatek rezerv k 31. 12. 2017	26 864	870	27 734

Rezerva na daň z příjmů byla snížena o zaplacené zálohy na daň z příjmů a výsledná pohledávka byla vykázána v položce Stát – daňové závazky a dotace.

12. Bankovní úvěry

K 31. 12. 2017 nečerpala společnost žádný bankovní úvěr.

13. Informace o tržbách

	2017	2016
Provize a ostatní služby BRUTTO	1 254 155	1 025 193
– storna	– 88 358	– 78 005
Provize a ostatní služby NETTO	1 165 797	947 188
Úroky z půjček	1 915	1 557
Smluvní pokuty	93	836
Ostatní výnosy	2 087	2 227
Celkem	1 169 892	951 828

Všechny výnosy byly realizovány na území České republiky.

14. Informace o spřízněných stranách

Transakce se spřízněnými stranami

	Objem vzájemných transakcí	
	2017	2016
Výnosy		
Prodej služeb	4 819	4 254
Úrokové výnosy	1 807	1 483
Náklady		
Nákup služeb	4 293	3 783
Pohledávky		
Poskytnuté půjčky	77 269	46 634
Závazky		
Závazky z obchodních vztahů	233	179
Ostatní závazky	6	5

Půjčky poskytnuté a přijaté jsou úročeny tržními úrokovými sazbami.

Členům dozorčí rady Společnosti byl poskytnut úvěr v celkové výši 24 137 tis. Kč (2016 –

17 925 tis. Kč). Dle smlouvy o úvěru je úročení 3,68 % a splatnost 31. prosince 2020.

Hlavním akcionářům byly poskytnut úvěry v celkové výši 47 638 tis. Kč (2016 – 23 593 tis. Kč). Dle smluv o úvěrech je úročení 2,41 %, respektive 3,50 % a splatnost 31. prosince 2020, respektive 6. září 2019.

Poskytnuté úvěry ostatním spřízněným stranám představovaly 5 494 tis. Kč (2016 – 5 116 tis. Kč).

Půjčky v hodnotě 14 385 tis. Kč jsou zajištěny nemovitostí.

Vedoucím zaměstnancům a členům představenstva Společnosti jsou k dispozici služební vozidla. Odměna členům dozorčí rady a představenstva Společnosti představovala 360 tis. Kč (2016 – 470 tis. Kč). Tyto odměny jsou součástí osobních nákladů.

15. Zaměstnanci a vedoucí pracovníci

Průměrný počet zaměstnanců a vedoucích pracovníků a osobní náklady za rok 2017 a 2016:

2017	Počet	Mzdové náklady	Náklady na sociální zabezpečení a zdravotní pojištění	Sociální náklady
Zaměstnanci	65	29 342	9 785	585
Vedoucí pracovníci	4	3 076	1 072	0
Celkem	69	32 418	10 857	585

2016	Počet	Mzdové náklady	Náklady na sociální zabezpečení a zdravotní pojištění	Sociální náklady
Zaměstnanci	63	24 767	8 269	517
Vedoucí pracovníci	4	4 576	1 520	30
Celkem	67	29 343	9 789	547

16. Závazky ze sociálního zabezpečení a zdravotního pojištění

Závazky ze sociálního zabezpečení a zdravotního pojištění činí 1 341 tis. Kč (2016 – 1 245 tis. Kč), ze kterých 927 tis. Kč (2016 – 856 tis. Kč) představují závazky ze sociálního zabezpečení a 414 tis. Kč

(2016 – 389 tis. Kč) představují závazky ze zdravotního pojištění. Žádné z těchto závazků nejsou po lhůtě splatnosti.

17. Stát – daňové závazky a dotace

Daňové závazky činí 7 461 tis. Kč (2016 – 10 136 tis. Kč), ze kterých 460 tis. Kč (2016 – 466 tis. Kč) představují závazky z daně z přidané hodnoty.

Závazky z daně z příjmů právnických osob činí 6 809 tis. Kč (2016 – 9 471 tis. Kč). Žádné z těchto závazků nejsou po lhůtě splatnosti.

18. Informace o odměnách statutárním auditorům

	2017	2016
Povinný audit	528	424
Daňové poradenství	424	145
Celkem	952	569

19. Daň z příjmů

a) Splatná

Splatná daň z příjmů zahrnuje daň za zdaňovací období 2017 ve výši 17 965 tis. Kč (2016 – 14 816 tis. Kč).

b) Odložená

	Pohledávky		Závazky		Rozdíl	
	2017	2016	2017	2016	2017	2016
Dlouhodobý hmotný majetek	--	--	-10	-21	-10	-21
Opravná položka k pohledávkám	216	212	--	--	216	212
Dohadná položka pasivní	6 854	3 991	--	--	6 854	3 991
Rezerva na storna	5 104	3 084	--	--	5 104	3 084
Ostatní dočasné rozdíly	165	111	--	--	165	111
Odložená daňová pohledávka/(závazek)	12 339	7 398	-10	-21	12 329	7 377

V souladu s účetními postupy uvedenými v bodě 2f) byla pro výpočet odložené daně použita daňová sazba 19 % (2016 – 19 %).

20. Závazky nevykázané v rozvaze

Společnost eviduje závazky nevykázané v rozvaze z titulu leasingových smluv.

21. Významná následná událost

K datu sestavení účetní vedení společnosti nejsou známy žádné významné následné události.

Sestaveno dne: 30. dubna 2017



Ing. Michal Knapp
předseda představenstva



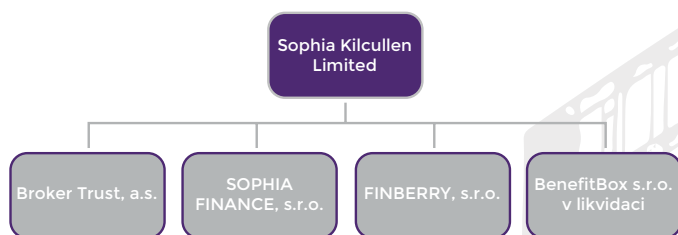
Ing. Michaela Maurová
člen představenstva

Zpráva o vztazích mezi propojenými osobami

podle § 82 zákona č. 90/2012 Sb., o obchodních korporacích

Statutární orgán společnosti Broker Trust, a.s. (dále jen Společnost), jakožto ovládané osoby, zpracoval v souladu s § 82 zákona č. 90/2012 Sb., o obchodních korporacích, tuto zprávu o vztazích mezi propojenými osobami za účetní období roku 2017 v následujícím znění:

1. Struktura vztahů mezi ovládající osobou a ovládanou osobou - § 82 odst. 2 písm. a) ZOK



2. Ovládající osoba

Společnost Sophia Kilcullen Limited, má 90% podíl na ovládané společnosti Broker Trust, a.s. a vykonává rozhodující vliv (dále jen Ovládající osoba).

3. Osoby ovládané Ovládající osobou

Ovládané osoby společností Sophia Kilcullen Limited jsou:

- Broker Trust, a.s.
- SOPHIA FINANCE, s.r.o.
- FINBERRY, s.r.o.
- BenefitBox s.r.o. v likvidaci

4. Úloha Ovládané osoby - § 82 odst. 2 písm. b) ZOK

Úloha Ovládané osoby spočívá v poskytování poradenství v oblasti finančních produktů na území České republiky.

5. Způsob a prostředky ovládnutí - § 82 odst. 2 písm. c) ZOK

Ovládající osoba je majoritním akcionářem Ovládané osoby a vykonává svá akcionářská práva.

6. Přehled jednání učiněných v účetním období 2017, která byla učiněna na popud nebo

v zájmu Ovládající osoby, pokud se takovéto jednání týkalo majetku, který přesahuje 10 % vlastního kapitálu Ovládané osoby zjištěného podle poslední účetní závěrky - § 82 odst. 2 písm. d) ZOK

V průběhu účetního období 2017 byly vyplaceny akcionářům dividendy ze zisku 2016 ve výši 10 000 000 Kč.

7. Přehled vzájemných smluv mezi Ovládanými osobami a Ovládající osobou - § 82 odst. 2 písm. e) ZOK

- Broker Trust a Sophia Kilcullen Limited – Smlouva o úvěru z roku 2013 – Ovládaná společnost poskytla úvěr Ovládající společnosti
- Broker Trust a Sophia Kilcullen Limited – Smlouva o úvěru z roku 2017 – Ovládaná společnost poskytla úvěr Ovládající společnosti zajištěný nemovitou věcí
- Broker Trust a Sophia Finance – Smlouva o spolupráci, Smlouva o poskytování servisních služeb
- Broker Trust a Finberry – Smlouva o spolupráci, Smlouva o půjčce

8. Posouzení toho, zda vznikla Ovládané osobě újma, a posouzení jejího vyrovnání - § 82 odst. 2 písm. f) ZOK

Z titulu právních jednání uvedených v článku 4 této Zprávy nevznikla Ovládané osobě újma.

9. Zhodnocení výhod a nevýhod plynoucích ze vztahů mezi Ovládanou osobou a Ovládající osobou - § 82 odst. 4 ZOK

Ovládané osobě neplynou ze vztahu s Ovládající společností žádné nevýhody. Ze vztahu neplynou žádná dodatečná rizika nad rámec běžných obchodních rizik.

V Praze, dne 30. března 2018

První český HUB pro nezávislé finanční poradce

- ✓ Téměř 1800 m² společného prostoru
- ✓ Možnost pronájmu plně vybaveného pracovního místa či samostatné kanceláře
- ✓ Pravidelná školení a odborné semináře
 - ✓ Potřebné zázemí pro všechny
 - ✓ Ideální místo pro schůzky



BT Hub

Hanusova 1411/18, Praha 4
140 00

Broker Trust, a.s.

Hanusova 1411/18, 140 00 Praha 4
tel.: 267 912 730 | fax: 272 659 043
e-mail: centrala@brokertrust.cz

www.brokertrust.cz