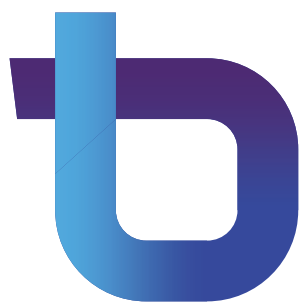




VÝROČNÍ
ZPRÁVA
2016



Vytváříme budoucnost
finančního poradenství

Obsah

Úvodní slovo	2
Máme rádi finance a čísla	6
Základní údaje o společnosti	7
Historie Broker Trustu	9
Vize a strategie	11
Kompletní služby	13
Špičkové analytické zázemí	15
Organizační struktura	16
Struktura produkce v roce 2016	18
Naše portfolio	19
Spolupracujeme	20
Finanční část	23



Úvodní slovo

Vážení spolupracovníci, obchodní partneři,
kolegyně a kolegové,

rok 2016 byl dalším významným milníkem v historii Broker Trustu. Společně se zaměstnanci, spolupracujícími finančněporadenskými firmami a partnery z řad producentů jsme oslavili patnáctileté výročí firmy. Náš hrubý obrat vyrostl o třetinu a překonal symbolickou 1 miliardu Kč. Potřetí v řadě jsme získali ocenění Czech Stability Award udělované v rámci žebříčku CZECH TOP 100 v kategorii Nejstabilnější firma roku. To potvrzuje naši mimořádnou kondici. Jsme zkrátka velcí, finančně stabilní, máme dostatek zkušeností a patříme k lídrům.

Nahrává nám přirozený vývoj na trhu, o broker pooly je zájem. Těší nás, že z celkového počtu poradců, kteří přišli do broker poolů v roce 2016, si více než polovina z nich vybrala Broker Trust. Vidím za tím i jistou kultivaci na trhu finančního poradenství. Přicházející poradci tak nejdou pouze po nejvyšší provizi na trhu, ale jde jim o kvalitní zázemí a dlouhodobé fungování za férovou cenu. Troufnu si říci, že kombinací úrovně našich služeb, zejména v oblasti vzdělávání a analytického servisu, zkušeností a možnosti sdílet zkušenosti s těmi úspěšnými, finanční stability, velikosti, vytváříme na trhu nejlepší poměr ceny a výkonu, dá-li se to takto ekonomicky vyjádřit.

Mimořádně úspěšní jsme byli ve všech významných segmentech, včetně těch produktů, kterým se na trhu tolik nedařilo. Tam, kde trh klesal, jsme rostli. Tam, kde trh rostl, jsme rostli rychleji a navyšovali tak svůj tržní podíl. To jen potvrzuje, že se jedná o pokračující trend a nikoli nahodilý ojedinělý nárůst.

Provizně nejzajímavější životní pojištění je na sestupné křivce již několik let v řadě, rok 2016 nebyl výjimkou. Přes loňský přibližně dvouprocentní pád trhu v předepsaném pojistném se poradcům servisovaným Broker Trustem podařilo zvýšit novou obchodní produkci o 30 %.

Jestliže v roce 2015 lámal hypoteční trh rekordy, pak rok 2016 jej dokázal ještě o 20 % překonat. Minimální úrokové sazby a příznivá makroekonomická situace se promítly do mimořádně příznivého období pro všechny hypoteční poradce. Námi servisovaní poradci zprostředkovali hypoteční úvěry v objemu téměř 18 miliard Kč, spolu s dalšími typy úvěrů bylo překonáno 19 miliard Kč. Tímto výsledkem jsme rostli dokonce rychleji než trh (meziročně +35 %). V České republice nám na hypotečním trhu patří osmiprocentní podíl a jsme druhý největší zprostředkovatel hypoték.

Nejvyššího meziročního růstu jsme dosáhli v segmentu investic, kde vidíme velký potenciál do budoucna. Objem prostředků klientů pod správou poradců servisovaných Broker Trustem dosáhl téměř pěti miliard korun (4,8 miliardy Kč). Je to meziroční nárůst o 43,5 % oproti roku 2015.

Nejčastěji poradci sjednávaným produktem zůstává neživotní pojištění. I zde výsledky ukazují na meziroční růst tržeb o 33 %.

Chtěl bych poděkovat Vám všem, kdo jste nám v loňském roce pomohli k těmto fantastickým číslům, ať už jde o zaměstnance, spolupracující poradenské firmy nebo producenty. Dosážené úspěchy nám dávají možnost dále se rozvíjet a být inovativní, poskytovat pro poradce servis na úplné špičce oboru. Profesionálo-

vé mezi finančními poradci dnes chápou, že musí svým klientům nabídnout více než kdy dříve. To vše je založeno na moderních technologiích.

V roce 2016 jsme silně investovali do našeho IT zázemí. Vyztužili jsme a dále neustále vyztužujeme náš klíčový poradenský portál BeTy. Jako výkonná asistentka musí s dostatečnou rezervou zvládnout denní nápor více než 1500 poradců. Najali jsme manažera, kterému interně říkáme „BeTy Man.“ Na plný úvazek se stará o to, aby se poradcům s BeTy dělalo příjemně. Velkou roli v tom samozřejmě hraje i zpětná vazba od poradců.

Desetičlenný analytický tým, jeden z nejlepších na trhu, vytváří a aktualizuje nástroje, které pomáhají poradcům při práci s klienty. Jde o ratingy, metodiky, ebooky, infografiky, články nebo webináře. Přišli jsme s novým softwarem, který poradcům pomáhá při porovnání a prodeji dominantních produktů neživotního pojištění. Rozšířili jsme investiční tým tak, abychom se mohli více věnovat vzdělávání v této oblasti a implementaci zcela nové investiční platformy. Chceme tak vytvářet prostředí, kde ti poradci, kteří zatím nejsou příliš erudovaní v investicích, toto mohou změnit, a ti zkušenější najdou rovnocenného partnera pro konzultace o investičních potřebách a možnostech svých klientů.

Velkou pozornost věnujeme vzdělávání poradců, rozvoj v této oblasti patří mezi naše strategické priority. Opět bylo zorganizováno téměř 600 školících dnů. Kromě dvou Broker kongresů se rozrostla i paleta kurzů v rámci naší BizOn Akademie. Věnujeme se nejen produktovému vzdělávání a certifikaci vyžadova-

né platnou legislativou. Máme širokou škálu školení od produktových principů po manažerské dovednosti. Nabízíme kurzy pro získání certifikátu EFA, formou koučinku pomáháme v případě zájmu se zvyšováním efektivity byznysů. Některé znalosti předáváme elektronicky formou ebooku a webinářů, jiná témata školíme u nás v Broker Trust HUBu, pravidelně jezdíme po celé ČR. Pro zájemce z řad majitelů firem jsme zavedli BT Community. Každý měsíc k nám zveme lídry z finančního byznysu, aby se s námi podělili o své názory a zkušenosti. Chceme tak být pro naše partnery silným zdrojem inspirace. Své know-how jsme prezentovali i na konferencích, naši lidé přednášejí na kurzech EFA i jinde.

Mnoho času jsme obětovali i bezproblémovému přechodu na novou regulaci. Právní servis se stává stále významnější komponentou dobrého poradenského zázemí. Byli jsme jedni z prvních, kdo byl připraven a připravoval spolupracující poradce na přísnější podmínky v životním pojištění i zcela novou hypoteční legislativu.

Dopady této regulace se plně projeví až v roce 2017. Přál bych si, abychom jako celý trh letos dokázali více táhnout za jeden provaz a napravili pošramocený a nezasloužený obraz životního pojištění, který je jedním z vedlejších efektů způsobu, jakým byla prosazena nová legislativa. Vždyť v Čechách zůstává nepojištěn každý druhý, zejména ti nejpotřebnější, kteří nemají dostatečná aktiva, kterými by dokázali pokrýt případný dlouhodobý výpadek příjmů. Jsme podpojištěni, a to nejen ve srovnání s nejbohatšími státy Evropy, ale třeba i ve

srovnání s Polskem nebo Slovenskem. Podceňujeme některá rizika, máme mylné, příliš optimistické představy o tom, jak by se o nás stát postaral například v případě invalidity. Nezajímáme se dostatečně o penze, neřešíme pojistné riziko dožití. Více peněz utratíme za hazard, než za zodpovědnou přípravu na budoucnost prostřednictvím podílových fondů. Věřím, že všechna tato témata se nám podaří v roce 2017 lépe uchopit. Přál bych si, aby po volbách v roce 2017 našla nová vláda odvahu téma osobní zodpovědnosti, penzijní reformy nebo i zdravotní reformy znovu zvednout.

Dámy a pánové, dovoluji mi prosím ještě jednou na závěr Vám všem poděkovat za inspirativní spolupráci v roce 2016.



Ing. Michal Knapp
Generální ředitel
a předseda představenstva

Vlastní call centrum Vlastní ratingy Přes 200 parametrů Honorářové
Webináře, FinTV, Blog a online vzdělávání Ebooky na neživotní pojištění investiční poradenství
10-členný produktový Podpora vzdělávání EFA
BT HUB a Infografiky a analytický tým Legislativní Dvakrát ročně
Osobní asistentka BeTy a Compliance zázemí Broker kongres
Finanční plán Pokrytí trhu s Hypotéky rozebrány podle 100 parametrů
Životní pojištění podle 100 parametrů Férové provize více než 500 produkty
s týdenní výplatou Koučink a podpora rozvoje Vašich firem a mnohem více...
600 školících dnů ročně

Máme rádi finance a čísla.

Proto je využijeme i k našemu představení.

- 0** **Nulové bariéry mezi námi a našimi partnery.**
Spolupráci stavíme na vzájemné podpoře a spokojenosti, nikoliv na smluvních překážkách odchodu.
- 1** Díky důvěře našich partnerů
jsme největší broker pool v ČR.
- 7** V roce 2016 si zobrazili naši poradci v BeTy
více než 7 milionů stránek.
- 18** **Téměř 18 miliard Kč**
byl objem zprostředkovaných úvěrů na bydlení v roce 2016.
To nás řadí mezi tři největší české zprostředkovatele v oblasti hypoték.
- 36** **Přes 36 tisíc dotazů**
zodpověděli specialisté na lince Podpory partnerů.
- 100** **Tým 100 profesionálů**
neustále podporuje byznys našich partnerů.
- 100** Měsíčně se pro spolupráci s námi rozhodne více než
100 finančních poradců.
- 111** **V roce 2016 jsme zpracovali 111 tisíc obchodů**
a více než 1,2 milionu položek provize.
- 500** **Téměř 500 produktů v nabídce**
dává možnost optimálně pokrýt všechny finanční potřeby klienta.
- 600** **V roce 2016 jsme realizovali 600 školících dní.**
Mimo produktová školení se zaměřujeme i na osobní rozvoj
a certifikaci EFA.
- 1000** **Přes 1000 milionů byl hrubý obrat Broker Trustu v roce 2016.**
Jsme velcí a finančně stabilní.
- 2000** **Více než 2000 aktivních nezávislých poradců**
sází na zázemí Broker Trustu.
- 2001** Broker pool s nejvíce zkušenostmi.
Již od roku 2001 vytváříme pevné základy
finančně poradenským firmám.

Základní údaje o společnosti

k 31. 12. 2016

Broker Trust je největší a nejrychleji rostoucí servisní organizace (broker pool) pro nezávislé finanční poradce a zprostředkovatele v ČR. Na trhu působí od roku 2001. Téměř 100 profesionálů poskytuje špičkové zázemí pro více než 2000 aktivních poradců. S téměř 500 produkty v nabídce mohou pokrýt všechny finanční potřeby klientů.

Služby Broker Trustu dnes využívají stovky poradenských firem od jednotlivců až po velké síťové firmy. Díky této spolupráci dosáhl hrubý obrát BT za rok 2016 více než 1000 milionů Kč. Broker Trust je tak respektovaným partnerem bank, pojišťoven, investičních společností a dalších finančních institucí.

Obchodní jméno: **Broker Trust, a.s.**

IČ: **26439719**

DIČ: **CZ26439719**

Vznik společnosti: **12. března 2001**

Základní jmění: **5 290 000 Kč**

Sídlo společnosti / Centrála:

Hanusova 1411/18, 140 00 Praha 4

tel.: **267 912 730**

e-mail: **centrala@brokertrust.cz**

Představenstvo:

Ing. Michal Knapp

Ing. Jarmila Rádlová

Ing. Vladislav Skoupý

Předseda dozorčí rady:

Ing. Zdeněk Sluka

BROKER  **TRUST**
SLUŽBY FINANČNÍM PORADCŮM A.S.



 **Broker Trust**
Svobodně, ale ne sami

Historie Broker Trustu

Broker Trust v čase

2001

Vznik společnosti Broker Trust, a.s., s cílem poskytovat zázemí nezávislým finančním poradcům a poradenským firmám.

2002

Vstup irského investora Kilcullen Kapital Partners (KKP), který získal 33,4 % akcií v mateřské holdingové společnosti Sophia Kilcullen Ltd. Pro KKP nešlo o ojedinělou investici v ČR, mezi další významnější investice patří například založení úvěrového registru CCB, koupě Burzovního paláce nebo vstup do společnosti Tesla.

2004

Spuštění informačního systému pro finanční poradce.

2006

Významné rozšíření portfolia produktů, růst obrátu na trojnásobek předchozího roku.

2009

Rostoucí zájem o služby Broker Trustu pomohl překonat negativní důsledky finanční krize, která se projevila především na hypotečním trhu. Hrubé provizní příjmy překročily 100 mil. Kč.

2010

Ukončení působení investorské společnosti KKP odkoupením podílu ze strany majoritního akcionáře.

2011

Rychlý růst společnosti si vyžádal přestěhování sídla. Hrubé provizní příjmy překonaly hranici 250 mil. Kč.

2012

Spuštění webové stránky www.zalozvlastnifirmu.cz a vzdělávacího videoportálu www.financetv.cz. Hrubé provizní příjmy přes 400 mil. Kč.

2013

Nová definice vize společnosti a strategie na období 2013-2016 přináší vyšší důraz na přidanou hodnotu služeb pro finanční poradce a kvalitu poskytovanou koncovým zákazníkům. Nová organizační struktura a významná obměna managementu společnosti. Hrubé provizní příjmy poprvé překonaly hranici půl miliardy korun.

2014

Zcela nová firemní identita. Logo představuje nejen spojení písmen b a t, ale především spojení dvou cest – té naší a našich partnerů. Spustili jsme vzdělávací bizOn akademii a významně posílili analytické zázemí.

2015

Rozvoj nástrojů zejména v oblasti finančního plánování, životního a neživotního pojištění. Desítky spolupracujících poradců získaly mezinárodní titul EFA.

2016

Další úspěšný rok. Hrubý provizní obrát vyrostl meziročně o 33 % a překonal 1 mld. Kč. Již třetí rok po sobě jsme obdrželi významné ocenění za stabilitu Czech Stability Award.

Podporujeme poradce,
kteří zodpovědně poskytují kvalitní
služby svým klientům.

Poskytujeme **nástroje a služby**, které umožňují
finančním poradcům **svobodně vytvářet**
a **rozvíjet** jejich **úspěšné** a ziskové podnikání.

Jsme významným a respektovaným
partnerem producentů z hlediska objemu i kvality produkce.
Budujeme dlouhodobé vzájemné vztahy, založené
na transparentnosti a spolehlivosti.

Naším zaměstnancům vytváříme
motivující, otevřené a spolehlivé pracovní prostředí.
Jsme příležitostí k osobnímu a profesnímu růstu
v prestižní společnosti v oboru financí.

Vize a strategie

V roce 2013 jsme nastavili směřování společnosti do dalších let. V nové vizi jsme zvýraznili klíčové priority naší cesty – přidaná hodnota Broker Trustu pro úspěch spolupracujících finančních poradců, kvalita služeb poskytovaná koncovým klientům, dlouhodobé partnerské vztahy s producenty a vhodné prostředí pro rozvoj našich zaměstnanců. Právě na těchto hodnotách chceme vybudovat dlouhodobý úspěch na trhu finančního poradenství.

Broker Trust spojuje potřeby producentů se zájmy klientů a finančně poradenských profesionálů. Pro úroveň služeb naší firmy je přítom klíčová kvalita a motivace zaměstnanců. Proto se ve své vizi obracíme ke všem těmto skupinám.

Naším primárním klientem jsou finanční poradci. Jejich dlouhodobou spokojenost zajistíme prostřednictvím takové úrovně služeb, která zabezpečí nejen základní produktové a administrativní potřeby, ale i přidanou hodnotu vůči spotřebitelům, rozvoj jejich poradenských firem a ekonomický úspěch.

Koncoví klienti musí dostat takové produkty, které odpovídají jejich potřebám. Záleží nám na poctivém podnikání zastřešených finančních poradců. Vytváříme etický trh finančního poradenství.

Objem i kvalita produkce námi zastřešených finančních poradců dělá z Broker Trustu významného partnera bank, pojišťoven, investičních společností a dalších finančních institucí. Respekt však získáváme i díky předvídatelnosti a spolehlivosti.

Motorem Broker Trustu jsou motivovaní zaměstnanci. Proto jim chceme vytvářet férové prostředí, které podpoří jejich individuální nápady a schopnosti.

V roce 2014 jsme tyto myšlenky vyjádřili v nové vizuální identitě firmy.

Následující roky potvrzují, že jsme na správné cestě. Dokazují to nejen obchodní výsledky, ale i další zvýšení kvality produkce.

1

nejrychleji rostoucí broker pool v ČR
nejvíce poradců | nejširší zázemí | nejvíce zkušeností
100členný tým pro kompletní servis poradenských firem

podpora růstu firmy

nástroje pro vedení týmu | podpora náboru | strategie firmy | koučing

profesní a osobní rozvoj

aktuální novinky z oboru | profesní a osobní rozvoj | osobnostní trénink
vlastní analytický tým | metodiky a produktové analýzy

pevné základy

více než 500 produktů v nabídce | scanování a zpracovávání smluv | systém pro evidenci
produktů a klientů | výplata provizí vč. kariéry vaší firmy

zasmluvnění týmu | finanční plán | compliance | osobní asistentka



Kompletní služby

pro profesionální finanční poradce

Zázemí Broker Trustu využívá více než 2000 aktivních poradců. Jsou mezi nimi samostatní profesionálové, menší finančně poradenské týmy i velké firmy. Někteří nabízejí finanční analýzu a ucelené produktové portfolio, jiní se specializují na určitou oblast. Díky kompletnímu zázemí můžeme zabezpečit potřeby každého z nich.

Pevné základy vytváří téměř **500** produktů, se kterými mohou finanční poradci pracovat při sestavování finančních plánů. Zabezpečujeme ucelené zpracování uzavřených obchodů od jejich přijetí, scanování a zadání do systému, přes zaslání na producenty až po vyplacení provize. Poskytujeme legislativní a regulatorní servis, majitelům poradenských firem administrujeme jejich týmy a kariérní řady. Vytváříme zkrátka úplný backoffice. Poradcům maximálně usnadňujeme nezbytnou administrativu. K ruce mají elektronickou osobní asistentku **BeTy**. Je to náš portál, kde poradce rychle najde vše potřebné.

Jsme experty na řešení finančních potřeb klientů. Detailní rozdíl mezi produkty a tržní trendy

zkoumají naši analytici. Své znalosti a zkušenosti sdílejí prostřednictvím metodik, e-booků nebo webinářů. Tím pomáháme vytvářet zastřešeným poradcům zásadní přidanou hodnotu u jejich klientů. Některé zajímavosti lze nalézt v našich článcích v odborných tištěných i internetových médiích. Několikrát týdně pak publikujeme na blogu Broker Trustu.

Mimořádnou pozornost věnujeme znalostem a dovednostem našich partnerů. Ročně nabízíme **600 školení** centrálně i v regionech. Za velmi zajímavých podmínek jsme spolupracujícím poradcům nabídli studium zakončené mezinárodně respektovaným titulem EFA. Věříme totiž, že budoucnost finančního poradenství budou vytvářet především vzdělání profesionálové. Dvakrát do roka pořádáme **Broker kongres**, největší vzdělávací kongres pro finanční poradce u nás. Kromě základních produktových školení nabízíme kurzy zaměřené na profesní dovednosti a osobnostní rozvoj. Vzdělávací program jsme zastřešili značkou **bizOn akademie**. Vzdělávat v oboru se lze kdykoliv a kdekoliv. Stačí se připojit k internetu a spustit některé z videí na www.finTV.cz.



BeTy

Spíše než poradenským portálem jsem **osobní asistentkou**. Najdu poradci rychle vše potřebné. Maximálně **usnadním nezbytnou administrativu**. Poradím **s výběrem optimálního produktu**. Zajistím školení v oblasti produktu i osobního rozvoje.

Špičkové analytické zázemí

Tým 10 profesionálů každý den aktualizuje a prohlubuje produktové a analytické zázemí Broker Trustu. Webináře, e-booky, infografiky a články na blogu a v médiích jsou nejvíce na očích. Největší hodnotu však mají špičkové nástroje, které usnadňují partnerům BT jejich poradenskou práci. Poradci je najdou v námi vyvíjeném software BeTy.

 **Metodiky Online**
životní pojištění

Porovná 12 produktů životního pojištění podle více než 1200 parametrů. Umožní vybrat ten správný pojistný produkt v závislosti na preferencích klienta.

 **Metodiky Online**
neživotní pojištění

Pojištění vozidel od 7 pojišťoven srovnáno podle 45 položek a pojištění staveb, domácnosti a odpovědnosti od 9 pojišťoven rozebráno podle 177 kritérií. Kde pojistím dobře kolo či sportovní potřeby? Jak musím mít zabezpečený byt či kde jsou nejširší asistenční služby? Kdo mi zohlední bonus z předchozího pojištění?

 **Metodiky Online**
hypotéky

Přehledné srovnání více než 100 parametrů hypoték od 12 bank usnadní výběr ideální varianty hypotečního úvěru.

 **Metodiky Online**
stavební spoření

Téměř 100 charakteristik produktů od 4 stavebních spořitelců. Zahrnoují otázky z oblasti spoření, úvěrů i zákona o stavebním spoření.

 **Rating**
životní pojištění

Přehledně pomocí barev semaforů znázorní existenci nejdůležitějších výluk a dalších parametrů u 12 produktů životního pojištění. Pomůže nejen s výběrem pojistného produktu, ale i s prezentací řešení pro klienta.

 **RIP**

Přehledný cenový index, který porovnává cenu za riziko smrti v rámci hlavního krytí nejčastěji sjednávaných investičních životních pojištění.


 **RUP**

Ukazatel hodnotící štedrost výplatních schémat pojišťoven pro úrazové pojištění.

 **Auto Online**  **Nemovitosti Online**

Jednoduchý software, s jehož pomocí snadno porovnáte produkty neživotního pojištění a sjednáte je klientovi bez zbytečného papírování.


 **Cestovko Online**

 **BT Hypotéky**

Umožňuje rychlé a přehledné srovnání základních cenových nabídek hypoték na bydlení.

 **BT Premium**

Platforma pro pokročilé investice a placené poradenství.

 **Finanční průvodce**

Uspadňuje poradcům volbu ideálních finančních produktů pro splnění životních cílů a přání klientů.

Organizační struktura

údaje jsou platné k datu vydání Výroční zprávy



Ing. Zdeněk Sluka
předseda dozorčí rady



Ing. Michal Knapp
generální ředitel
předseda představenstva



Ing. Michaela Maurová
finanční ředitel
člen představenstva
od 1. 5. 2017



Ing. Vladislav Skoupý
ředitel backoffice
člen představenstva

Ing. Zdeněk Sluka
předseda dozorčí rady

Ing. Michal Knapp
generální ředitel
předseda představenstva

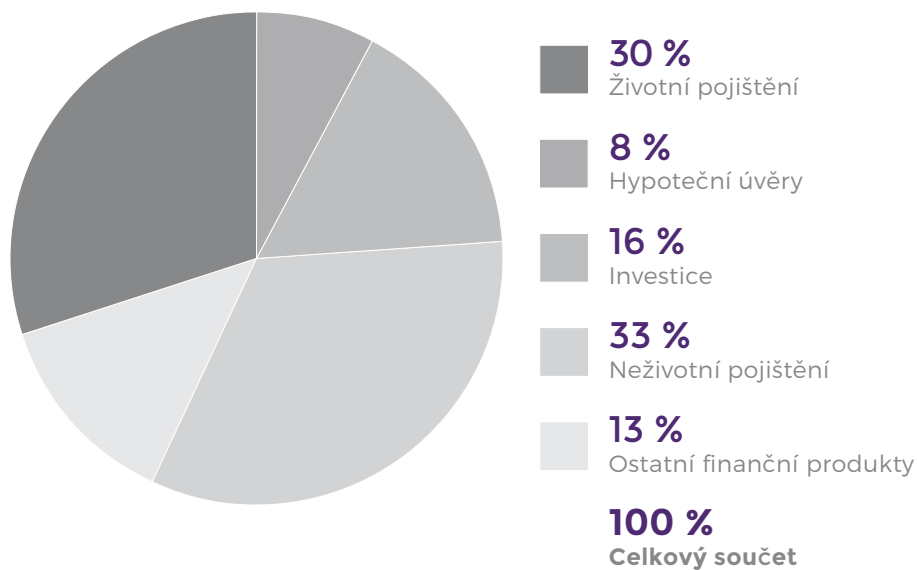
Ing. Michaela Maurová
finanční ředitel
člen představenstva od 1. 5. 2017

Ing. Vladislav Skoupý
ředitel backoffice
člen představenstva



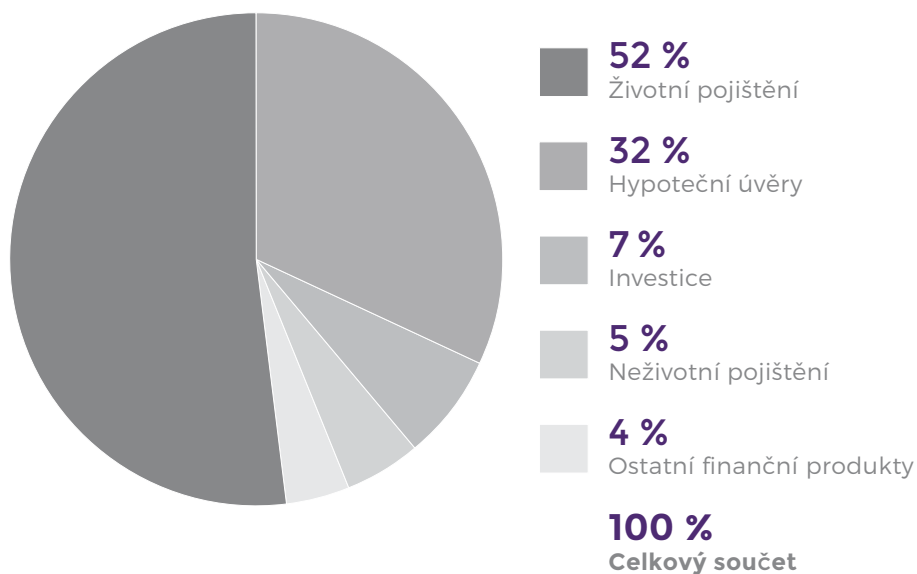
Struktura produkce v roce 2016

podle počtu uzavřených smluv



Struktura produkce v roce 2016

podle tržeb



Naše portfolio

Přes 33% meziroční růst obrátu Broker Trustu se podíl jednotlivých produktových segmentů měnil meziročně jen velmi mírně. Dominantní postavení na provizních tržbách zaujímalo i v roce 2016 s 52 % životní pojištění. Měřeno počtem kusů je pak podíl smluv životního pojištění 30 % na celkové produkci. V obou případech se jedná o meziroční pokles o 1 %. Celková makroekonomická situace nahrála hypotečním úvěrům, které jsou dlouhodobě druhým nejvýznamnějším zdrojem tržeb. Na příjmu se podílí 32 % (meziročně +1 %), na počtu kusů 8 % (meziročně stabilní). Poklesl tržní podíl investičních produktů, reprezentují 7 % příjmů (meziročně -1 %) a 16 % produktového koláče z pohledu počtu kusů (meziročně -2 %). Neživotní pojištění se podílí na příjmech 5 % (meziročně stabilní), ale z pohledu počtu kusů jde o nejsilnější segment s 33 % (meziročně +1 %). Segment ostatní, kam řadíme spotřebitelské úvěry, penze, stavební spoření, termínované vklady a další specifické produkty, přináší pouze 4 % příjmů (meziročně +1 %), ale 13 % zapsaných kusů smluv (meziročně +2 %).

Životní pojištění

Trh životního pojištění klesá již několik let v řadě a rok 2016 byl ve znamení pokračování tohoto trendu. Přes loňský zhruba dvouprocentní pokles trhu jako celku se nám podařilo meziročně navýšit tržby z životního pojištění o 30 %, zejména díky úspěšné akvizici a růstu počtu spolupracujících poradců. Pomohla i zvýšená aktivita finančních poradců před platností nové legislativy, která zvýšila nejistotu zprostředkovatelů a zpřísnila pravidla pro vyplácení provizí. Vliv této regulace se plně projeví v roce 2017.

Hypoteční úvěry

V roce 2016 navázaly hypotéky na do té doby rekordní rok 2015. Nízké úrokové sazby a příznivá makroekonomická situace pomohly hypotečnímu trhu ke stanovení nových historických maxim. Jestliže trh rostl meziročně o 20 %, poradci servisovaní Broker Trustem zprostředkovali za rok 2016 hypoteční úvěry v objemu téměř 18 miliard Kč, což představuje 35% růst. Meziročně se tak podařilo opět navýšit tržní podíl Broker Trustu v tomto segmentu a zajistit si tak pozici druhého nejvýznamnějšího distributora úvěrů na bydlení v České republice. Pokud zohledníme i další typy úvěrů, vyšplhá se celkový objem zprostředkovaných úvěrů na 19 miliard Kč.

Investice

Objem prostředků klientů pod správou poradců servisovaných Broker Trustem dosáhl téměř pěti miliard korun (4,8 miliardy Kč). Je to meziroční nárůst o 43,5 % oproti roku 2015. Investice vnímáme jako velmi významný segment s výrazným potenciálem do budoucna. V roce 2017 chceme poradce podpořit zcela novou investiční platformou a také jsme personálně posílili investiční tým.

Neživotní pojištění

Neživotní pojištění rostlo meziročně o 33 %. Významným faktorem neživotního pojištění pro trh distribuce je opakovaná roční provize, která pomáhá stabilizovat byznys a fungování poradců. Také jde o kusově nejsilnější segment, jde tedy o nejčastější typ obchodu uzavřený klientem, přičemž více než polovinu zprostředkovaných smluv v tomto segmentu tvoří povinné ručení a havarijní pojištění. Abychom poradcům usnadnili administrativu při nabízení tohoto typu produktu, vyvinuli jsme online nástroj na porovnání a zprostředkování neživotního pojištění.

Ostatní

Do segmentu ostatní zařazujeme několik produktových skupin. Jde zejména o stavební spoření a úvěry ze stavebního spoření, které těžily z raketového růstu hypotečního trhu. Klienti tak tento typ úvěrů využívali v kombinaci s hypotečním úvěrem, případně k financování rekonstrukcí. Ostrý konkurenční boj se díky nízkým úrokovým sazbám rozpoutal na poli spotřebitelských úvěrů, pro banky jde o jeden z mála způsobů, jak zajímavě zhodnocovat nadbytek vkladů od klientů. Trendem se stala konsolidace úvěrů za velmi zajímavých podmínek. To se projevilo i v růstu významu tohoto segmentu v rámci produktového mixu Broker Trustu. Mezi další významné produkty v této sekci patří penzijní připojištění, investice do drahých kovů, termínované vklady, účty a další. Kusově tvoří tento segment již 13 % portfolio Broker Trustu.

Spolupracujeme

s renomovanými finančními institucemi

Bankovní a nebankovní produkty

Artesa, spořitelní družstvo
Diners Club CS, s.r.o., organizační složka
EKKA-Gold, s.r.o.
Equa Bank, a.s.
MONETA Money Bank, a.s.
J&T BANKA, a.s.

Hypotéky

Česká spořitelna, a.s.
Československá obchodní banka, a. s.
Equa bank a.s.
Expobank CZ a.s.
MONETA Money Bank, a.s.
Hypoteční banka, a.s.
Komerční banka, a.s.
mBank S.A., organizační složka
Oberbank AG pobočka Česká republika
Raiffeisenbank a.s.
Sberbank CZ, a.s.
UniCredit Bank Czech Republic and Slovakia, a.s.
Wüstenrot hypoteční banka a.s.

Investice

ATLANTIK finanční trhy, a.s.
AXA investiční společnost a.s.
BNP Paribas Investment Partners

Conseq Investment Management, a.s.
C-QUADRAT Investment AG
CYRRUS, a.s.
Generali Investments CEE, investiční společnost, a.s.
IAD Investments, správ. spol., a.s.
J&T INVESTIČNÍ SPOLEČNOST, a.s.
J&T BANKA, a.s.
Moventum, S.C.A.
NN Investment Partners C.R., a.s.
Pioneer Investments
WMS Investiční společnost, a.s.

Penzijní produkty

Allianz penzijní společnost, a.s.
AXA penzijní společnost a.s.
Conseq penzijní společnost, a.s.
Česká spořitelna - penzijní společnost, a.s.
ČSOB Penzijní společnost, a. s.
KB Penzijní společnost, a s.
NN Penzijní společnost, a.s.
Penzijní společnost České pojišťovny, a.s.

Pojištění

AEGON Pojišťovna, a.s.
Allianz pojišťovna, a.s.
AXA ASSISTANCE CZ, s.r.o.

AXA pojišťovna a.s.
AXA životní pojišťovna a.s.
Česká podnikatelská pojišťovna, a.s.,
- Vienna Insurance Group
Česká pojišťovna a.s.
ČSOB Pojišťovna, a. s., člen holdingu ČSOB
D.A.S. Rechtsschutz AG, pobočka pro ČR
DIRECT pojišťovna, a.s.
ERGO pojišťovna, a.s.
Generali Pojišťovna, a.s.
Komerční pojišťovna, a.s.
Kooperativa pojišťovna, a.s.,
- Vienna Insurance Group
MetLife Europe Limited, pobočka pro ČR
NN Životní pojišťovna N.V., pobočka pro ČR
Pojišťovna České spořitelny, a.s.,
- Vienna Insurance Group
Slavia pojišťovna a.s.
UNIQA pojišťovna, a.s.

Spotřebitelské úvěry

Československá obchodní banka, a. s.
Equa bank a.s.
MONETA Money Bank, a.s.
Oberbank AG pobočka Česká republika
Raiffeisenbank a.s.
Sberbank CZ, a.s.
UniCredit Bank Czech Republic and Slovakia, a.s.

Stavební spoření

Modrá pyramida stavební spořitelna, a.s.
Raiffeisen stavební spořitelna a.s.
Stavební spořitelna České spořitelny, a.s.
Wüstenrot - stavební spořitelna a.s.

Úvěry pro právnické osoby

Artesa, spořitelní družstvo
Česká spořitelna, a. s.
Československá obchodní banka, a. s.
Equa bank a.s.
MONETA Money Bank, a.s.
Komerční banka, a.s.
Oberbank AG pobočka Česká republika
Raiffeisenbank a.s.
Sberbank CZ, a.s.
UniCredit Bank Czech Republic and Slovakia, a.s.
Wüstenrot hypoteční banka a.s.

2016

CERTIFIKÁT



Bisnode má čest potvrdit, že společnost

Broker Trust, a.s.

IČ: 26439719

získala v rámci hodnocení CZECH TOP 100 skóringové ocenění Czech Stability Award a zařadila se tak mezi nejstabilnější firmy v České republice.



Ing. David Farský
Country Manager
Bisnode



Ing. Jan Struž
Předseda sdružení
CZECH TOP 100

22. 08. 2016

Datum vystavení



FINANČNÍ
ČÁST

2016



KPMG Česká republika Audit, s.r.o.

Pobřežní 1a
186 00 Praha 8
Česká republika
+420 222 123 111
www.kpmg.cz

Zpráva nezávislého auditora pro akcionáře společnosti Broker Trust, a.s.

Výrok auditora

Provedli jsme audit přiložené účetní závěrky společnosti Broker Trust, a.s. (dále také „Společnost“) sestavené na základě českých účetních předpisů, která se skládá z rozvahy k 31. prosinci 2016, výkazu zisku a ztráty, přehledu o změnách vlastního kapitálu a přehledu o peněžních tocích za rok končící 31. prosincem 2016 a přílohy v účetní závěrce, která obsahuje popis použitých podstatných účetních metod a další vysvětlující informace. Údaje o Společnosti jsou uvedeny v bodě 1 přílohy v této účetní závěrce.

Podle našeho názoru přiložená účetní závěrka podává věrný a poctivý obraz aktiv a pasiv Společnosti k 31. prosinci 2016 a nákladů a výnosů a výsledku jejího hospodaření a peněžních toků za rok končící 31. prosincem 2016 v souladu s českými účetními předpisy.

Základ pro výrok

Audit jsme provedli v souladu se zákonem o auditorech a standardy Komory auditorů České republiky pro audit, kterými jsou mezinárodní standardy pro audit (ISA) případně doplněné a upravené souvisejícími aplikačními doložkami. Naše odpovědnost stanovená těmito předpisy je podrobněji popsána v oddílu Odpovědnost auditora za audit účetní závěrky. V souladu se zákonem o auditorech a Etickým kodexem přijatým Komorou auditorů České republiky jsme na Společnosti nezávislí a splnili jsme i další etické povinnosti vyplývající z uvedených předpisů. Domníváme se, že důkazní informace, které jsme shromáždili, poskytují dostatečný a vhodný základ pro vyjádření našeho výroku.

Ostatní informace

Ostatními informacemi jsou v souladu s § 2 písm. b) zákona o auditorech informace uvedené ve výroční zprávě mimo účetní závěrku a naši zprávu auditora. Za ostatní informace odpovídá statutární orgán Společnosti.

Náš výrok k účetní závěrce se k ostatním informacím nevztahuje. Přesto je však součástí našich povinností souvisejících s auditem účetní závěrky seznámení se s ostatními informacemi a posouzení, zda ostatní informace nejsou ve významném (materiálním) nesouladu s účetní závěrkou či s našimi znalostmi o účetní jednotce získanými během auditu účetní závěrky nebo zda se jinak tyto informace nejeví jako významné

(materiálně) nesprávné. Také posuzujeme, zda ostatní informace byly ve všech významných (materiálních) ohledech vypracovány v souladu s příslušnými právními předpisy. Tímto posouzením se rozumí, zda ostatní informace splňují požadavky právních předpisů na formální náležitosti a postup vypracování ostatních informací v kontextu významnosti (materiality), tj. zda případné nedodržení uvedených požadavků by bylo způsobitelné ovlivnit úsudek činěný na základě ostatních informací.

Na základě provedených postupů, do míry, již dokážeme posoudit, uvádíme, že

- ostatní informace, které popisují skutečnosti, jež jsou též předmětem zobrazení v účetní závěrce, jsou ve všech významných (materiálních) ohledech v souladu s účetní závěrkou a
- ostatní informace byly vypracovány v souladu s právními předpisy.

Dále jsme povinni uvést, zda na základě poznatků a povědomí o Společnosti, k nimž jsme dospěli při provádění auditu, ostatní informace neobsahují významné (materiální) věcné nesprávnosti. V rámci uvedených postupů jsme v obdržených ostatních informacích žádné významné (materiální) věcné nesprávnosti nezjistili.

Odpovědnost statutárního orgánu, dozorčí rady Společnosti za účetní závěrku

Statutární orgán Společnosti odpovídá za sestavení účetní závěrky podávající věrný a poctivý obraz v souladu s českými účetními předpisy a za takový vnitřní kontrolní systém, který považuje za nezbytný pro sestavení účetní závěrky tak, aby neobsahovala významné (materiální) nesprávnosti způsobené podvodem nebo chybou.

Při sestavování účetní závěrky je statutární orgán Společnosti povinen posoudit, zda je Společnost schopna nepřetržitě trvat, a pokud je to relevantní, popsat v příloze v účetní závěrce záležitosti týkající se jejího nepřetržitého trvání a použití předpokladu nepřetržitého trvání při sestavení účetní závěrky, s výjimkou případů, kdy statutární orgán plánuje zrušení Společnosti nebo ukončení její činnosti, resp. kdy nemá jinou reálnou možnost, než tak učinit.

Za dohled nad procesem účetního výkaznictví ve Společnosti odpovídá dozorčí rada.

Odpovědnost auditora za audit účetní závěrky

Naším cílem je získat přiměřenou jistotu, že účetní závěrka jako celek neobsahuje významnou (materiální) nesprávnost způsobenou podvodem nebo chybou a vydat zprávu auditora obsahující náš výrok. Přiměřená míra jistoty je velká míra jistoty, nicméně není zárukou, že audit provedený v souladu s výše uvedenými předpisy ve všech případech v účetní závěrce odhalí případnou existující významnou (materiální) nesprávnost. Nesprávnosti mohou vznikat v důsledku podvodů nebo chyb a považují se za významné (materiální), pokud lze reálně předpokládat, že by jednotlivě nebo v souhrnu mohly ovlivnit ekonomická rozhodnutí, která uživatelé účetní závěrky na jejím základě přijmou.

Při provádění auditu v souladu s výše uvedenými předpisy je naší povinností uplatňovat během celého auditu odborný úsudek a zachovávat profesní skepticismus. Dále je naší povinností:

- Identifikovat a vyhodnotit rizika významné (materiální) nesprávnosti účetní závěrky způsobené podvodem nebo chybou, navrhnout a provést auditorské postupy

reagující na tato rizika a získat dostatečné a vhodné důkazní informace, abychom na jejich základě mohli vyjádřit výrok. Riziko, že neodhalíme významnou (materiální) nesprávnost, k níž došlo v důsledku podvodu, je větší než riziko neodhalení významné (materiální) nesprávnosti způsobené chybou, protože součástí podvodu mohou být tajné dohody, falšování, úmyslná opomenutí, nepravdivá prohlášení nebo obcházení vnitřních kontrol.

- Seznámit se s vnitřním kontrolním systémem Společnosti relevantním pro audit v takovém rozsahu, abychom mohli navrhnout auditorské postupy vhodné s ohledem na dané okolnosti, nikoli abychom mohli vyjádřit názor na účinnost jejího vnitřního kontrolního systému.
- Posoudit vhodnost použitých účetních pravidel, přiměřenost provedených účetních odhadů a informace, které v této souvislosti statutární orgán Společnosti uvedl v příloze v účetní závěrce.
- Posoudit vhodnost použití předpokladu nepřetržitosti trvání při sestavení účetní závěrky statutárním orgánem a to, zda s ohledem na shromážděné důkazní informace existuje významná (materiální) nejistota vyplývající z událostí nebo podmínek, které mohou významně zpochybnit schopnost Společnosti nepřetržitě trvat. Jestliže dojdeme k závěru, že taková významná (materiální) nejistota existuje, je naší povinností upozornit v naší zprávě na informace uvedené v této souvislosti v příloze v účetní závěrce, a pokud tyto informace nejsou dostatečné, vyjádřit modifikovaný výrok. Naše závěry týkající se schopnosti Společnosti nepřetržitě trvat vycházejí z důkazních informací, které jsme získali do data naší zprávy. Nicméně budoucí události nebo podmínky mohou vést k tomu, že Společnost ztratí schopnost nepřetržitě trvat.
- Vyhodnotit celkovou prezentaci, členění a obsah účetní závěrky, včetně přílohy, a dále to, zda účetní závěrka zobrazuje podkladové transakce a události způsobem, který vede k věrnému zobrazení.

Naší povinností je informovat osoby pověřené správou a řízením mimo jiné o plánovaném rozsahu a načasování auditu a o významných zjištěních, která jsme v jeho průběhu učinili, včetně zjištěných významných nedostatků ve vnitřním kontrolním systému.



Statutární auditor odpovědný za zakázku

Ing. Veronika Strolená je statutárním auditorem odpovědným za audit účetní závěrky společnosti Broker Trust, a.s. k 31. prosinci 2016, na jehož základě byla zpracována tato zpráva nezávislého auditora.

V Praze, dne 23. června 2017

KPMG Česká republika Audit
KPMG Česká republika Audit, s.r.o.
Evidenční číslo 71

Veronika Strolená
Ing. Veronika Strolená
Director
Evidenční číslo 2195

Rozvaha

v plném rozsahu ke dni **31. prosince 2016** (v celých tisících Kč)

IČ: 26439719

Název a sídlo účetní jednotky

Broker Trust, a.s.
 Hanusova 1411/18
 Praha 4 – Krč
 140 00

Označení (a)	Aktiva (b)	Číslo řádku (c)	Běžné účetní období			Minulé účet. obd.
			brutto (1)	korekce (2)	netto (3)	netto (4)
	AKTIVA CELKEM	001	377 060	-43 027	334 033	209 538
B.	Dlouhodobý majetek	002	51 780	-34 424	17 356	15 229
B.I.	Dlouhodobý nehmotný majetek	003	42 043	-28 144	13 899	10 904
B.I.1.	Nehmotné výsledky výzkumu a vývoje	004	451	-451		
B.I.2.	Ocenitelná práva	005	37 428	-27 231	10 197	8 711
B.I.2.1.	Software	006	37 428	-27 231	10 197	8 711
B.I.4.	Ostatní dlouhodobý nehmotný majetek	007	676	-462	214	300
B.I.5.	Poskytnuté zálohy na dlouhodobý nehmotný majetek a nedokončený dlouhodobý nehmotný majetek	008	3 488		3 488	1 893
B.I.5.2.	Nedokončený dlouhodobý nehmotný majetek	009	3 488		3 488	1 893
B.II.	Dlouhodobý hmotný majetek	010	9 737	-6 280	3 457	4 325
B.II.2.	Hmotné movité věci a jejich soubory	011	9 660	-6 280	3 380	4 265
B.II.5.	Poskytnuté zálohy na dlouhodobý hmotný majetek a nedokončený dlouhodobý hmotný majetek	012	77		77	60
B.II.5.2.	Nedokončený dlouhodobý hmotný majetek	013	77		77	60
C.	Obežná aktiva	014	306 771	-8 603	298 168	180 280
C.I.	Zásoby	015				35
C.I.1.	Materiál	016				35
C.II.	Pohledávky	017	169 285	-8 603	160 682	124 590
C.II.1.	Dlouhodobé pohledávky	018	54 011		54 011	46 849
C.II.1.2.	Pohledávky – ovládaná nebo ovládající osoba	019	46 634		46 634	40 015
C.II.1.4.	Odložená daňová pohledávka	020	7 377		7 377	6 834
C.II.2.	Krátkodobé pohledávky	021	115 274	-8 603	106 671	77 741
C.II.2.1.	Pohledávky z obchodních vztahů	022	104 849	-8 603	96 246	66 595
C.II.2.4.	Pohledávky – ostatní	023	10 425		10 425	11 146
C.II.2.4.4.	Krátkodobé poskytnuté zálohy	024	5 032		5 032	3 901
C.II.2.4.5.	Dohadné účty aktivní	025	4 385		4 385	43
C.II.2.4.6.	Jiné pohledávky	026	1 008		1 008	7 202
C.IV.	Peněžní prostředky	027	137 486		137 486	55 655
C.IV.1.	Peněžní prostředky v pokladně	028	27		27	24
C.IV.2.	Peněžní prostředky na účtech	029	137 459		137 459	55 631
D.	Časové rozlišení aktiv	030	18 509		18 509	14 029
D.1.	Náklady příštích období	031	2 584		2 584	2 228
D.3.	Příjmy příštích období	032	15 925		15 925	11 801

Označení (a)	Pasiva (b)	Číslo řádku (c)	Běžné účetní období (5)	Minulé účetní období (6)
	PASIVA CELKEM	033	334 033	209 538
A.	Vlastní kapitál	034	91 630	40 889
A.I.	Základní kapitál	035	5 290	5 290
A.I.1.	Základní kapitál	036	5 290	5 290
A.III.	Fondy ze zisku	037	1 173	1 173
A.III.1.	Ostatní rezervní fondy	038	1 173	1 173
A.IV.	Výsledek hospodaření minulých let (+/-)	039	34 426	13 410
A.IV.1.	Nerozdělený zisk minulých let	040	34 426	13 410
A.V.	Výsledek hospodaření běžného účetního období (+/-)	041	50 741	21 016
B. + C.	Cizí zdroje	042	232 963	160 797
B.	Rezervy	043	16 811	13 541
B.4.	Ostatní rezervy	044	16 811	13 541
C.	Závazky	045	216 152	147 256
C.I.	Dlouhodobé závazky	046	86 393	66 028
C.I.4.	Závazky z obchodních vztahů	047	86 393	66 028
C.II.	Krátkodobé závazky	048	129 759	81 228
C.II.3.	Krátkodobé přijaté zálohy	049	304	208
C.II.4.	Závazky z obchodních vztahů	050	90 353	60 927
C.II.8.	Závazky ostatní	051	39 102	20 093
C.II.8.3.	Závazky k zaměstnancům	052	2 182	1 559
C.II.8.4.	Závazky ze sociálního zabezpečení a zdravotního pojištění	053	1 245	878
C.II.8.5.	Stát – daňové závazky a dotace	054	10 136	3 022
C.II.8.6.	Dohadné účty pasivní	055	25 442	14 536
C.II.8.7.	Jiné závazky	056	97	98
D.	Časové rozlišení pasiv	057	9 440	7 852
D.1.	Výdaje příštích období	058	8 197	6 825
D.2.	Výnosy příštích období	059	1 243	1 027

Sestaveno dne: 23. 6. 2017

Právní forma účetní jednotky: Akciová společnost

Předmět podnikání účetní jednotky: Činnost podnikatelských, finančních, organizačních a ekonomických poradců

Výkaz zisku a ztráty, druhové členění

za rok končící 31. prosincem 2016 (v celých tisících Kč)

IČ: 26439719

Název a sídlo účetní jednotky

Broker Trust, a.s.
 Hanusova 1411/18
 Praha 4 – Krč
 140 00

Označení (a)	Text (b)	Číslo řádku (c)	Skutečnost v účetním období	
			běžném (1)	minulém (2)
I.	Tržby z prodeje výrobků a služeb	01	947 188	701 287
II.	Tržby za prodej zboží	02	1	1
A.	Výkonová spotřeba	03	833 628	626 838
A.1.	Náklady vynaložené na prodané zboží	04	1	1
A.2.	Spotřeba materiálu a energie	05	1 956	1 847
A.3.	Služby	06	831 671	624 990
D.	Osobní náklady	07	39 679	35 100
D.1.	Mzdové náklady	08	29 343	25 861
D.2.	Náklady na soc. zabezpečení, zdravotní pojištění a ostatní náklady	09	10 336	9 239
D.2.1.	Náklady na sociální zabezpečení a zdravotní pojištění	10	9 789	8 741
D.2.2.	Ostatní náklady	11	547	498
E.	Úpravy hodnot v provozní oblasti	12	1 571	7 598
E.1.	Úpravy hodnot dlouhodobého nehm. a hm. majetku	13	7 151	7 746
E.1.1.	Úpravy hodnot dlouhodobého nehmotného a hmotného majetku - trvalé	14	7 151	7 746
E.3.	Úpravy hodnot pohledávek	15	-5 580	-148
III.	Ostatní provozní výnosy	16	3 062	1 584
III.1.	Tržby z prodaného dlouhodobého majetku	17		12
III.3.	Jiné provozní výnosy	18	3 062	1 572
F.	Ostatní provozní náklady	19	11 800	7 261
F.1.	Zůstatková cena prodaného dlouhodobého majetku	20		228
F.3.	Daně a poplatky	21	390	257
F.4.	Rezervy v provozní oblasti a komplexní náklady příštích období	22	3 270	313
F.5.	Jiné provozní náklady	23	8 140	6 463
*	Provozní výsledek hospodaření (+/-)	24	63 573	26 075
VI.	Výnosové úroky a podobné výnosy	25	1 577	1 608
VI.1.	Výnosové úroky a podobné výnosy - ovládaná nebo ovládající osoba	26	1 483	1 485
VI.2.	Ostatní výnosové úroky a podobné výnosy	27	94	123
J.	Nákladové úroky a podobné náklady	28		564
J.2.	Ostatní nákladové úroky a podobné náklady	29		564
K.	Ostatní finanční náklady	30	136	165
*	Finanční výsledek hospodaření	31	1 441	879

Označení (a)	Text (b)	Číslo řádku (c)	Skutečnost v účetním období	
			běžném (1)	minulém (2)
**	Výsledek hospodaření před zdaněním (+/-)	32	65 014	26 954
L.	Daň z příjmů	33	14 273	5 938
L.1.	Daň z příjmů splatná	34	14 816	7 498
L.2.	Daň z příjmů odložená (+/-)	35	-543	-1 560
**	Výsledek hospodaření po zdanění (+/-)	36	50 741	21 016
***	Výsledek hospodaření za účetní období (+/-)	37	50 741	21 016
*	Čistý obrat za účetní období = I. + II. + III. + IV. + V. + VI. + VII.	38	951 828	704 480



Přehled o peněžních tocích z běžné činnosti

v plném rozsahu ke dni 31. prosince 2016 (v celých tisících Kč)

IČ: 26439719

Název a sídlo účetní jednotky

Broker Trust, a.s.
 Hanusova 1411/18
 Praha 4 – Krč
 140 00

Označení (a)	Text (b)	Běžné účetní období (5)	Minulé účetní období (6)
P. Stav peněžních prostředků a peněžních ekvivalentů na začátku účetního období		55 655	49 839
Peněžní toky z hlavní výdělečné činnosti			
Z: Účetní zisk nebo ztráta z běžné činnosti před zdaněním		65 014	26 954
A.1.	Úpravy o nepeněžní operace	9 918	7 083
A.1.1.	Odpisy stálých aktiv	7 151	7 746
A.1.2.	Změna stavu:	-2 310	165
A.1.2.2.	rezerv a opravných položek	-2 310	165
A.1.3.	Zisk(-) ztráta(+) z prodeje stálých aktiv		216
A.1.6.	Vyúčtované nákladové a výnosové úroky	-1 577	-1 044
A.1.7.	Případné úpravy o ostatní nepeněžní operace	6 654	
A*	Čistý peněžní tok z provozní činnosti před zdaněním, změnami pracovního kapitálu, finančními a mimořádnými položkami	74 932	34 037
A.2.	Změna potřeby pracovního kapitálu	9 052	-24 266
A.2.1.	Změna stavu pohledávek z provozní činnosti, aktivních účtů dohadných a časového rozlišení	-41 102	-22 301
A.2.2.	Změna stavu kr. závazků z provozní činnosti, pasivních účtů dohadných a časového rozlišení	50 119	-1 940
A.2.3.	Změna stavu zásob	35	-25
A.**	Čistý peněžní tok z provozní činnosti před zdaněním, finančními a mimořádnými položkami	83 984	9 771
A.3.	Zaplacené úroky s výjimkou kapitalizovaných úroků		-564
A.4.	Přijaté úroky	1 577	1 608
A.5.	Zaplacená daň z příjmů za běžnou činnost a doměrky daně za minulá období	-14 816	-4 716
A.***	Čistý peněžní tok z provozní činnosti	70 745	6 099
Peněžní toky z investiční činnosti			
B.1.	Nabytí stálých aktiv	-9 279	-10 336
B.1.1.	Nabytí dlouhodobého hmotného majetku	-1 201	-4 261
B.1.2.	Nabytí dlouhodobého nehmotného majetku	-8 078	-6 075
B.2.	Příjmy z prodeje stálých aktiv		12
B.2.1.	Příjmy z prodeje dlouhodobého hmotného a nehmotného majetku		12
B.***	Čistý peněžní tok vztahující se k investiční činnosti	-9 279	-10 324
Peněžní toky z finančních činností			
C.1.	Změna stavu dlouhodobých, popř. krátkodobých závazků z finanční oblasti	20 365	35 540
C.2.	Dopady změn vlastního kapitálu na peněžní prostředky		-25 499

Označení (a)	Text (b)	Běžné účetní období (5)	Minulé účetní období (6)
C.2.6.	Vyplacené podíly na zisku včetně zaplacené srážkové daně a tantiémy		-25 499
C.***	Čistý peněžní tok vztahující se k finanční činnosti	20 365	10 041
	F. Čisté zvýšení nebo snížení peněžních prostředků	81 831	5 816
	R. Stav peněžních prostředků a peněžních ekvivalentů na konci účetního období	137 486	55 655

Přehled o změnách vlastního kapitálu

za rok končící 31. prosincem 2016 (v celých tisících Kč)

	Základní kapitál	Ostatní rezervní fondy	Výsledek hospodaření min. let a výsledek hospodaření běžného účetního období	Celkem
Zůstatek k 1. 1. 2016	5 290	1 173	34 426	40 889
Výsledek hospodaření za běžný rok	--	--	50 741	50 741
Zůstatek k 31. 12. 2016	5 290	1 173	85 167	91 630

	Základní kapitál	Ostatní rezervní fondy	Výsledek hospodaření min. let a výsledek hospodaření běžného účetního období	Celkem
Zůstatek k 1. 1. 2015	5 290	1 173	38 909	45 372
Podíly na zisku	--	--	-25 499	-25 499
Výsledek hospodaření za běžný rok	--	--	21 016	21 016
Zůstatek k 31. 12. 2015	5 290	1 173	34 426	40 889

PŘÍLOHA ÚČETNÍ ZÁVĚRKY k 31. 12. 2016

společnosti Broker Trust, a.s.

Obsah

1. Charakteristika a hlavní aktivity	36
2. Zásadní účetní postupy používané společností	37
3. Změna účetních metod a postupů	38
4. Dlouhodobý majetek	39
5. Najatý majetek	40
6. Pohledávky a závazky z obchodních vztahů	41
7. Časové rozlišení nákladů a výnosů a dohadné položky	41
8. Opravné položky	41
9. Základní kapitál	42
10. Vlastní kapitál	42
11. Rezervy	42
12. Bankovní úvěry	42
13. Informace o tržbách	43
14. Informace o spřízněných stranách	43
15. Zaměstnanci a vedoucí pracovníci	44
16. Závazky ze sociálního zabezpečení a zdravotního pojištění	44
17. Stát – daňové závazky a dotace	45
18. Informace o odměnách statutárním auditorům	45
19. Daň z příjmů	45
20. Závazky nevykázané v rozvaze	46
21. Významná následná událost	46

1. Charakteristika a hlavní aktivity

Vznik a charakteristika společnosti

Broker Trust, a.s. („Společnost“) byla zapsána do obchodního rejstříku dne 12. března 2001 a její sídlo je v Praze 4, Hanusova 1411/18 PSČ 140 00. Hlavním předmětem podnikání Společnosti je poradenská činnost.

Vlastník společnosti

Ovládanou osobou společnosti k 31. prosinci 2016 je: **Sophia Kilcullen Limited**

Sídlo společnosti

Broker Trust, a.s.
Hanusova 1411/18
140 00 Praha 4
Česká republika

Identifikační číslo

264 39 719

Struktura Společnosti

Členové představenstva a dozorčí rady k 31. prosinci 2016

Členové představenstva
Michal Knapp (předseda)
Jarmila Rádlová (člen)
Vladislav Skoupý (člen)

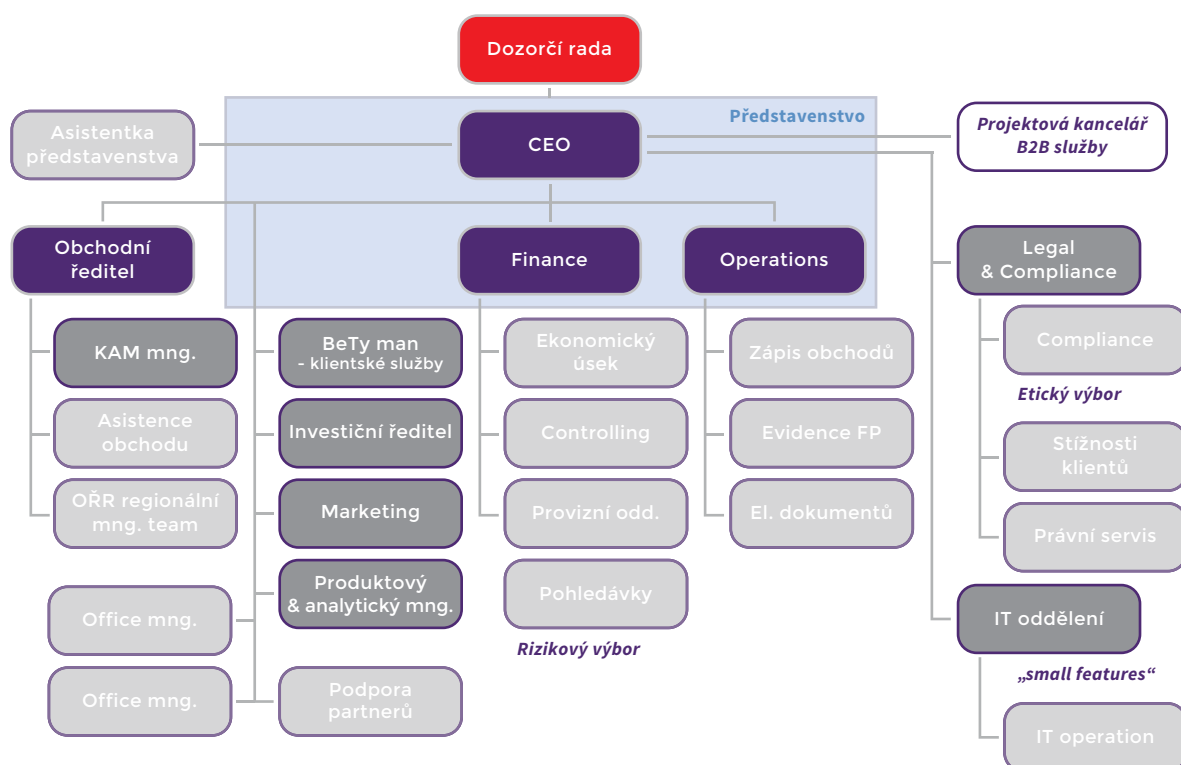
Členové dozorčí rady

Zdeněk Sluka (předseda)

Konsolidovanou účetní závěrku nejširší skupiny účetních jednotek, ke které společnost jako konsolidovaná účetní jednotka patří, sestavuje Sophia Kilcullen Limited. Tuto konsolidovanou účetní závěrku je možné získat v sídle konsolidující společnosti.

Změny v obchodním rejstříku

K 24.11.2016 zaniklo členství v představenstvu Markovi Macurovi. Tato změna byla zapsána k 16. prosinci 2016.



Ostatní skutečnosti

Obchodní korporace se podřídila zákonu jako celku postupem podle § 777 odst. 5 zákona č. 90/2012 Sb., o obchodních společnostech a družstvech. Tato změna byla zapsána dne 14. února 2015.

Společnost nemá organizační složku v zahraničí. Společnost klade důraz na třídění odpadů a jejich ekologickou likvidaci, čímž přispívá k omezení negativních vlivů na životní prostředí.

2. Zásadní účetní postupy používané společností

Účetní závěrka byla připravena na základě účetnictví vedeného v souladu se zákonem o účetnictví a příslušnými nařízeními a vyhláškami platnými v České republice.

Tato účetní závěrka je připravena v souladu s vyhláškou Ministerstva financí České republiky č. 500/2002 Sb., kterou se provádějí některá ustanovení zákona č. 563/1991 Sb., o účetnictví, ve znění pozdějších předpisů, pro účetní jednotky, které jsou podnikateli účtujícími v soustavě podvojného účetnictví.

a) Dlouhodobý hmotný a nehmotný majetek

Dlouhodobý hmotný a nehmotný majetek je evidován v pořizovací ceně. Dlouhodobý hmotný majetek v pořizovací ceně do 40 tis. Kč a dlouhodobý nehmotný majetek v pořizovací ceně do 60 tis. Kč je posuzován individuálně.

Ocenění dlouhodobého majetku vlastní výroby zahrnuje přímý materiál, přímé mzdy a režijní náklady přímo spojené s jeho výrobou až do doby jeho aktivace.

V následující tabulce jsou uvedeny metody a doby odpisování podle skupin majetku:

Majetek	Metoda	Doba odpisování
Stavby	Lineární	30 let
Stroje a přístroje	Lineární	3-5 let
Automobily	Lineární	5 let
Patenty a ostatní nehmotná aktiva	Lineární	5 let
Software	Lineární	3 roky

Technická zhodnocení na najatém hmotném majetku jsou odpisována lineární metodou po dobu trvání nájemní smlouvy nebo po dobu odhadované životnosti, a to vždy po tu, která je kratší.

b) Stanovení opravných položek a rezerv

Pohledávky - Společnost stanoví opravné položky k pochybným pohledávkám na základě vlastní analýzy platební schopnosti svých zákazníků a věkové struktury pohledávek.

Rezervy - Společnost tvoří rezervy na krytí svých závazků nebo výdajů, u nichž je pravděpodobné, že nastanou, je znám jejich účel, avšak není přesně známa jejich výše, nebo časový rozvrh úhrady. Rezervy však nejsou tvořeny na běžné provozní výdaje nebo na výdaje přímo související s budoucími příjmy. Rezerva na budoucí storna je odhadována statistickými propočty.

c) Přepočty cizích měn

Společnost používá pro přepočet transakcí v cizí měně denní kurz ČNB. V průběhu roku účtuje společnost pouze o realizovaných kurzových ziscích a ztrátách.

Aktiva a pasiva v zahraniční měně jsou k rozvahovému dni přepočítávána podle kurzu devizového trhu vyhlášeného ČNB. Nerealizované kurzové zisky a ztráty jsou zachyceny ve výsledku hospodaření.

d) Výzkum a vývoj

Náklady na výzkum jsou vynaloženy za účelem

získání zcela nových technických znalostí, které mohou vést k budoucímu zlepšení výrobků nebo celých procesů, pro něž však není dosud stanoveno jejich ekonomické využití. Tyto náklady jsou účtovány do výkazu zisku a ztráty v období, ve kterém byly vynaloženy.

Náklady vynaložené na vývoj představují transformaci nových technických znalostí či metod na nové nebo podstatně kvalitnější fungování SW. Tyto náklady jsou účtovány jako technické zhodnocení. Náklady na vývoj, které nesplňují výše uvedené podmínky, jsou účtovány do výkazu zisku a ztráty v období, ve kterém byly vynaloženy.

e) Účtování výnosů a nákladů

Výnosy a náklady se účtují časově rozlišené, tj. do období, s nímž věcně i časově souvisejí.

f) Daň z příjmů

Daň z příjmů za dané období se skládá ze splatné daně a ze změny stavu v odložené dani.

Splatná daň zahrnuje odhad daně vypočtený z daňového základu s použitím daňové sazby platné v první den účetního období a veškeré doměrky a vratky za minulá období.

Odložená daň vychází z veškerých dočasných rozdílů mezi účetní a daňovou hodnotou aktiv a pasiv, případně dalších dočasných rozdílů (daňová ztráta), s použitím očekávané daňové sazby platné pro období, ve kterém budou daňový závazek nebo pohledávka uplatněny.

O odložené daňové pohledávce se účtuje pouze tehdy, je-li pravděpodobné, že bude v následujících účetních obdobích uplatněna.

g) Klasifikace závazků

Společnost klasifikuje část dlouhodobých závazků, bankovních úvěrů a finančních výpomocí, jejichž doba splatnosti je kratší než jeden rok vzhledem k rozvahovému dni, jako krátkodobé.

h) Leasing

Splátky operativního leasingu jsou účtovány do nákladů rovnoměrně po dobu trvání leasingu. Budoucí leasingové splátky, které nejsou k rozvahovému dni splatné, jsou vykázány v příloze účetní závěrky, ale nejsou zachyceny v rozvaze.

i) Zaměstnanecké požitky

Společnost vytváří rezervu na nevybranou dovolenou. Na odměny a bonusy zaměstnanců tvoří společnost dohadnou položku.

3. Změna účetních metod a postupů

V průběhu roku 2016 nebyla přijata žádná změna účetních metod a postupů.

4. Dlouhodobý majetek

a) Dlouhodobý nehmotný majetek

	Zřizovací výdaje	Nehmotné výsledky výzkumu	Ostatní dlouhodo- bý nehm. majetek	Software	Nedokončený nehmotný majetek	Celkem
Pořizovací cena						
Zůstatek k 1. 1. 2016	--	451	640	30 981	1 893	33 965
Přírůstky	--	--	36	6 447	1 595	8 078
Úbytky	--	--	--	--	--	--
Zůstatek k 31. 12. 2016	--	451	676	37 428	3 488	42 043
Oprávký						
Zůstatek k 1. 1. 2016	--	451	340	22 270	--	23 060
Odpisy	--	--	122	4 961	--	5 083
Úbytky	--	--	--	--	--	--
Zůstatek k 31. 12. 2016	--	451	462	27 231	--	28 144
Zůstatková hodnota 1. 1. 2016	--	--	300	8 711	1 893	10 904
Zůstatková hodnota 31. 12. 2016	--	--	214	10 197	3 488	13 899

Nejvýznamnějším přírůstkem dlouhodobého nehmotného majetku je software. V roce 2016 byly aktivovány nakupované služby při vývoji SW. Zároveň nebyly aktivovány mzdové ani jiné náklady související se zaměstnanci podílejících se na vývoji SW.

	Zřizovací výdaje	Nehmotné výsledky výzkumu	Ostatní dlouhodo- bý nehm. majetek	Software	Nedokončený nehmotný majetek	Celkem
Pořizovací cena						
Zůstatek k 1. 1. 2015	26	451	524	26 236	678	27 915
Přírůstky	--	--	115	4 745	1 215	6 075
Úbytky	26	--	--	--	--	26
Zůstatek k 31. 12. 2015	--	451	640	30 981	1 893	33 964
Oprávký						
Zůstatek k 1. 1. 2015	26	451	243	15 587	--	16 307
Odpisy	--	--	97	6 682	--	6 779
Úbytky	26	--	--	--	--	26
Zůstatek k 31. 12. 2015	--	451	340	22 270	--	23 060
Zůstatková hodnota 1. 1. 2015	--	--	281	10 649	678	11 608
Zůstatková hodnota 31. 12. 2015	--	--	300	8 711	1 893	10 904

b) Dlouhodobý hmotný majetek

	Budovy	Samostatné movité věci	Nedokončený hmotný majetek	Celkem
Pořizovací cena				
Zůstatek k 1. 1. 2016	--	8 476	60	8 536
Přírůstky	--	1 184	17	1 201
Úbytky	--	--	--	--
Zůstatek k 31. 12. 2016	--	9 660	77	9 737
Oprávky				
Zůstatek k 1. 1. 2016	--	4 211	--	4 211
Odpisy a zůstatková cena vyřazeného majetku	--	2 069	--	2 069
Úbytky	--	--	--	--
Zůstatek k 31. 12. 2016	--	6 280	--	6 280
Zůstatková hodnota 1. 1. 2016	--	4 265	60	4 325
Zůstatková hodnota 31. 12. 2016	--	3 380	77	3 457

	Budovy	Samostatné movité věci	Nedokončený hmotný majetek	Celkem
Pořizovací cena				
Zůstatek k 1. 1. 2015	230	4 342	--	4 572
Přírůstky	--	4 201	60	4 261
Úbytky	230	67	--	297
Zůstatek k 31. 12. 2015	--	8 476	60	8 536
Oprávky				
Zůstatek k 1. 1. 2015	18	3 259	--	3 277
Odpisy a zůstatková cena vyřazeného majetku	212	982	--	1 194
Úbytky	230	31	--	261
Zůstatek k 31. 12. 2015	--	4 211	--	4 211
Zůstatková hodnota 1. 1. 2015	212	1 083	--	1 295
Zůstatková hodnota 31. 12. 2015	--	4 265	60	4 325

5. Najatý majetek

Operativní leasing

Společnost má najaty formou operativního leasingu automobily na dobu 4 let. Celkové roční

náklady týkající se tohoto nájmu v roce 2016 činily 804 tis. Kč (2015 – 851 tis. Kč).

6. Pohledávky a závazky z obchodních vztahů

a) Krátkodobé pohledávky činí 111 351 tis. Kč (2015 – 77 741 tis. Kč), ze kterých 15 890 tis. Kč (2015 – 29 832 tis. Kč) představují pohledávky po lhůtě splatnosti. Opravná položka k pochybným pohledávkám k 31. prosinci 2016 činila 8 603 tis. Kč (2015 – 14 184 tis. Kč).

Společnost evidovala k datu závěrky poskytnuté zálohy ve výši 5 032 tis. Kč (2015 – 3 901 tis. Kč).

Zůstatek poskytnutých půjček mimo půjčky spřízněným osobám činí 904 tis. Kč (2015 –

7 117 tis. Kč). Část poskytnutých půjček je kryta směnkou.

b) Krátkodobé závazky z obchodních vztahů činí 90 353 tis. Kč (2015 – 60 927 tis. Kč). K 31. prosinci 2016 bylo 279 tis. Kč po splatnosti (2015 – 688 tis. Kč).

c) Dlouhodobé závazky ve výši 86 393 tis. Kč (2015: 66 028 tis. Kč) představují hodnotu zadržených provizí.

7. Časové rozlišení nákladů a výnosů a dohadné položky

Náklady příštích období zahrnují zejména časové rozlišení nákladů na domény, školení, pojištění a další služby ve výši 2 584 tis. Kč (2015 – 2 228 tis. Kč).

Příjmy příštích období ve výši 15 925 tis. Kč (2015 – 11 801 tis. Kč) tvoří převážně provizní bonusy, které společnost obdrží v průběhu roku 2017 za produkci roku 2016.

Dohadné položky pasivní ve výši 25 442 tis. Kč (2015 – 14 536 tis. Kč) jsou tvořeny převážně dopočtem provizních nákladů k přijatým provizím vztahujícím se k běžnému účetnímu období.

Výdaje příštích období ve výši 8 197 tis. Kč (2015 – 6 825 tis. Kč) jsou tvořeny zejména nákladovými provizemi, které budou vypláceny v průběhu následujících období.

8. Opravné položky

	Opravná položka k pohledávkám	Celkem
Zůstatek k 1. 1. 2016	14 184	14 184
Tvorba	--	--
Rozpuštění/použití	- 5 581	- 5 581
Zůstatek k 31. 12. 2016	8 603	8 603

9. Základní kapitál

	Celkem
Zůstatek k 1. 1. 2016	
5 290 kmenových akcií na jméno o nominální hodnotě 1 000 Kč	5 290
Zůstatek k 31. 12. 2016	
5 290 kmenových akcií na jméno o nominální hodnotě 1 000 Kč	5 290

10. Vlastní kapitál

Vlastní kapitál kromě základního kapitálu tvoří rezervní fond ve výši 1 173 tis. Kč (2015 – 1 173 tis. Kč), nerozdělený zisk minulých období ve výši 34 426 tis. Kč (2015 – 13 410 tis. Kč) a výsledek hospodaření roku 2016.

K datu sestavení účetní závěrky Společnost nerozhodla o způsobu rozdělení zisku roku 2016.

Dne 12. května 2016 schválila valná hromada závěrku roku 2015 a rozhodla o přidělení zisku do nerozděleného zisku minulých let.

11. Rezervy

	Rezerva na storna	Rezerva na nevyčerpanou dovolenou	Celkem
Zůstatek k 1. 1. 2016	12 748	793	13 541
Tvorba	3 477	--	3 477
Čerpání	--	-207	-207
Zůstatek rezerv k 31. 12. 2016	16 225	586	16 811

12. Bankovní úvěry

K 31. 12. 2016 nečerpala společnost žádný bankovní úvěr.

13. Informace o tržbách

	2016	2015
Provize a ostatní služby BRUTTO	1 025 193	772 226
- storna	-78 005	-70 939
Provize a ostatní služby NETTO	947 188	701 287
Úroky z půjček	1 577	1 485
Smluvní pokuty	836	353
Ostatní výnosy	2 227	1 354
Celkem	951 828	704 479

Všechny výnosy byly realizovány na území České republiky.

14. Informace o spřízněných stranách

Transakce se spřízněnými stranami

	Objem vzájemných transakcí	
	2016	2015
Výnosy		
Prodej služeb	2	7
Úrokové výnosy	1 483	1 032
Náklady		
Nákup služeb	2 458	1 222
Pohledávky		
Pohledávky z obchodních vztahů	--	21
Poskytnuté půjčky	46 634	40 015
Závazky		
Závazky z obchodních vztahů	179	93
Ostatní závazky	5	37

Půjčky poskytnuté a přijaté jsou úročeny tržními úrokovými sazbami.

Členům dozorčí rady Společnosti byl poskytnut úvěr v celkové výši 17 925 tis. Kč (2015 - 16 835 tis. Kč). Dle smlouvy o úvěru je úvěrový rámec 20 000 tis. Kč s úročením 8 % a splatností 31. pro-

since 2020. V roce 2016 došlo ke změně úrokové sazby na 3,85 %.

Hlavním akcionářům byl poskytnut úvěr v celkové výši 23 593 tis. Kč (2014 - 23 180 tis. Kč). Dle smlouvy o úvěru je úvěrový rámec 30 000 tis. Kč s úročením 4 % a splatností 31. prosince 2020.

V roce 2016 došlo ke změně úrokové sazby na 2,02 %. Spřízněným osobám byly poskytnuty půjčky ve výši 5 116 tis. Kč.

Tyto půjčky nejsou zajištěny.

Vedoucím zaměstnancům a členům představenstva Společnosti jsou k dispozici služební vozidla. Odměna členům dozorčí rady a představenstva Společnosti představovala 470 tis. Kč (2015 – 231 tis. Kč). Tyto odměny jsou součástí osobních nákladů.

15. Zaměstnanci a vedoucí pracovníci

Průměrný počet zaměstnanců a vedoucích pracovníků a osobní náklady za rok 2016 a 2015:

2016	Počet	Mzdové náklady	Náklady na sociální zabezpečení a zdravotní pojištění	Sociální náklady
Zaměstnanci	63	24 767	8 269	517
Vedoucí pracovníci	4	4 576	1 520	30
Celkem	67	29 343	9 789	547

2015	Počet	Mzdové náklady	Náklady na sociální zabezpečení a zdravotní pojištění	Sociální náklady
Zaměstnanci	57	22 391	7 574	485
Vedoucí pracovníci	3	3 470	1 167	13
Celkem	60	25 861	8 741	498

16. Závazky ze sociálního zabezpečení a zdravotního pojištění

Závazky ze sociálního zabezpečení a zdravotního pojištění činí 1 245 tis. Kč (2015 – 878 tis. Kč), ze kterých 856 tis. Kč (2015 – 608 tis. Kč) představují závazky ze sociálního zabezpečení

a 389 tis. Kč (2015 – 270 tis. Kč) představují závazky ze zdravotního pojištění. Žádné z těchto závazků nejsou po lhůtě splatnosti.

17. Stát – daňové závazky a dotace

Daňové závazky činí 10 136 tis. Kč (2015 – 3 022 tis. Kč), ze kterých 466 tis. Kč (2015 – 207 tis. Kč) představují závazky z daně z přidané hodnoty.

Závazky z daně z příjmů právnických osob činí 9 471 Kč (2015 – 2 782 tis. Kč). Žádné z těchto závazků nejsou po lhůtě splatnosti.

18. Informace o odměnách statutárním auditorům

	2016	2015
Povinný audit	424	427
Daňové poradenství	145	145
Celkem	569	572

19. Daň z příjmů

a) Splatná

Splatná daň z příjmů zahrnuje daň za zdaňovací období 2016 ve výši 14 816 tis. Kč (2015 – 7 498 tis. Kč).

b) Odložená

	Pohledávky		Závazky		Rozdíl	
	2016	2015	2016	2015	2016	2015
Dlouhodobý hmotný majetek	--	--	-21	-22	-21	-22
Opravná položka k pohledávkám	212	1 571	--	--	212	1 571
Dohadná položka pasivní	3 991	2 682	--	--	3 991	2 682
Rezerva na storna	3 084	2 422	--	--	3 084	2 422
Ostatní dočasné rozdíly	111	181	--	--	111	181
Odložená daňová pohledávka/(závazek)	7 398	6 856	-21	-22	7 377	6 834

V souladu s účetními postupy uvedenými v bodě 2f) byla pro výpočet odložené daně použita daňová sazba 19 % (2015 – 19 %).

20. Závazky nevykázané v rozvaze

Společnost eviduje závazky nevykázané v rozvaze z titulu leasingových smluv.

21. Významná následná událost

K datu 1. 5. 2017 byla zvolena do funkce člena představenstva Michaela Maurová. K datu 1. 5. 2017 byla z funkce člena představenstva odvolána Jarmila Rádlová. K datu závěrky nebyly tyto skutečnosti zapsány v obchodním rejstříku. Vedení společnosti nejsou známy žádné jiné významné události.

Sestaveno dne: 23. června 2017



Ing. Michal Knapp
předseda představenstva



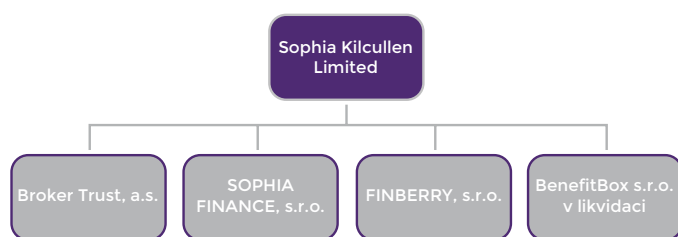
Ing. Michaela Maurová
člen představenstva

Zpráva o vztazích mezi propojenými osobami

podle § 82 zákona č. 90/2012 Sb., o obchodních korporacích

Statutární orgán společnosti Broker Trust, a.s. (dále jen „Společnost“), jakožto Ovládané osoby, zpracoval v souladu s § 82 zákona č. 90/2012 Sb., o obchodních korporacích (dále jen „ZOK“), tuto zprávu o vztazích mezi propojenými osobami za účetní období roku 2016 v následujícím znění:

1. Struktura vztahů mezi ovládající osobou a ovládanou osobou – § 82 odst. 2 písm. a) ZOK



2. Ovládající osoba

Společnost Sophia Kilcullen Limited, má 90% podíl na ovládané společnosti Broker Trust, a.s. a vykonává rozhodující vliv (dále jen „Ovládající osoba“).

3. Osoby ovládané Ovládající osobou

Ovládané osoby společností Sophia Kilcullen Limited jsou:

- Broker Trust, a.s.
- SOPHIA FINANCE, s.r.o.
- FINBERRY, s.r.o.
- BenefitBox s.r.o. v likvidaci

4. Úloha Ovládané osoby – § 82 odst. 2 písm. b) ZOK

Úloha Ovládané osoby spočívá v poskytování poradenství v oblasti finančních produktů na území České republiky.

5. Způsob a prostředky ovládnání – § 82 odst. 2 písm. c) ZOK

Ovládající osoba je majoritním akcionářem Ovládané osoby a vykonává svá akcionářská práva.

6. Přehled jednání učiněných v účetním období 2016, která byla učiněna na popud nebo

v zájmu Ovládající osoby, pokud se takovéto jednání týkalo majetku, který přesahuje 10 % vlastního kapitálu Ovládané osoby zjištěného podle poslední účetní závěrky – § 82 odst. 2 písm. d) ZOK

V průběhu účetního období 2016 neproběhla mezi Ovládající a Ovládanou osobou žádná jednání, která by se týkala majetku, který přesahuje 10 % vlastního kapitálu Ovládané osoby zjištěného podle poslední účetní závěrky.

7. Přehled vzájemných smluv mezi Ovládanými osobami a Ovládající osobou – § 82 odst. 2 písm. e) ZOK

- Broker Trust, a.s. a Sophia Kilcullen Limited - Smlouva o úvěru z roku 2014 - Ovládaná společnost poskytla úvěr Ovládající společnosti.
- Broker Trust, a.s. a SOPHIA FINANCE, s.r.o. - Smlouva o spolupráci, Smlouva o poskytování servisních služeb.
- Broker Trust, a.s. a FINBERRY, s.r.o. - Smlouva o spolupráci, Smlouva o půjčce

8. Posouzení toho, zda vznikla Ovládané osobě újma, a posouzení jejího vyrovnání – § 82 odst. 2 písm. f) ZOK

Z titulu právních jednání uvedených v článku 4 této Zprávy nevznikla Ovládané osobě újma.

9. Zhodnocení výhod a nevýhod plynoucích ze vztahů mezi Ovládanou osobou a Ovládající osobou – § 82 odst. 4 ZOK

Ovládané osobě neplynou ze vztahu s Ovládající osobou žádné nevýhody. Ze vztahu neplynou žádná dodatečná rizika nad rámec běžných obchodních rizik.

V Praze, dne 31. března 2017

První český HUB pro nezávislé finanční poradce

- ✓ Téměř 1800 m² společného prostoru
- ✓ Možnost pronájmu plně vybaveného pracovního místa
či samostatné kanceláře
- ✓ Pravidelná školení a odborné semináře
 - ✓ Potřebné zázemí pro všechny
 - ✓ Ideální místo pro schůzky



BT Hub

Hanusova 1411/18, Praha 4
140 00

Broker Trust, a.s.

Hanusova 1411/18, 140 00 Praha 4
tel.: 267 912 730 | fax: 272 659 043
e-mail: centrala@brokertrust.cz

www.brokertrust.cz