



VÝROČNÍ ZPRÁVA

2015

*SNĚNÍ JE KONECKONCŮ
ZPŮSOB PLÁNOVÁNÍ*

GLORIA STEINEM



Již 15 let **vytváříme budoucnost**
finančního poradenství

Obsah

Úvodní slovo	2
Máme rádi finance a čísla	5
Základní údaje o společnosti	7
Historie Broker Trustu	9
Vize a strategie	11
Kompletní služby	13
Špičkové analytické zázemí	15
Management	17
Struktura produkce v roce 2015	18
Naše portfolio	19
Spolupracujeme	20
Finanční část	23

15



Úvodní slovo

Vážení spolupracovníci, obchodní partneři,
kolegyně a kolegové,

mám-li hodnotit rok 2015 očima naší společnosti Broker Trust, tak jednoznačně musím konstatovat, že to byl rok úspěšný. Vzrostl celkový počet aktivních finančních poradců spolupracujících s naší společností a taktéž celkový hrubý provizní obrat, který oproti roku 2014 narostl o 27 % a dosáhl hodnoty téměř 780 mil. CZK. Dvouciferně jsme narostli prakticky ve všech významných produktových segmentech, a to nejen v oblastech, které zažívaly nebývalý boom (hypotéky, investice), ale i tam, kde trh stagnoval či klesal (pojištění). Tyto růsty jsou o to potěšující, že se jedná o pokračující trend a nikoli nahodilý ojedinělý nárůst.

Podívám-li se na naše klíčové produktové segmenty, jako je životní pojištění, hypotéky a investice, zažívali poradci servisovaní Broker Trustem dobré časy. Provizně nejvýznamnější segment životního pojištění padá již několik let v řadě. Vývoj v roce 2015 byl navíc silně poznamenán připravovanou legislativou k regulaci provizí za životní pojištění. V tomto kontextu je meziroční růst Broker Trustu v segmentu životního pojištění o 22 % zcela mimořádné číslo. Opačný příběh prožil hypoteční trh. Rekordně nízké úrokové sazby a příznivá makroekonomická situace přispěly k nejvyššímu objemu zprostředkovaných úvěrů v historii. Námi servisovaní poradci zprostředkovali hypoteční úvěry v objemu přes 13 miliard Kč, spolu s dalšími typy úvěrů na bydlení přes 14 miliard Kč. Tímto výsledkem jsme rostli dokonce rychleji než trh. Patříme mezi 3 největší zprostředkovatele hypoték v ČR. Každou čtrnáctou korunu na bydlení loni zprostředkoval některý z poradců servisovaných Broker Trustem. Nejvyššího růstu jsme dosáhli v segmentu investic, provizní příjmy se

zvýšily meziročně o 67 % a o 52 % vzrostl objem peněžních prostředků pod naší správou.

I v roce 2015 jsme pokračovali v nastavené strategii a silně investovali do rozvoje našich služeb. Velice mě těší, že jsme znovu povyrostli v oblasti vzdělávání, dá-li se to takto popsat. Celkově bylo organizováno téměř 600 školících dnů. Systém průběžného vzdělávání chápu jako neodmyslitelnou součást celé naší finanční branže, v které možná více než kde jinde platí ono masarykovské „vědění jest moc“. V této souvislosti chci, aby naše společnost byla stále tím místem, které je zdrojem efektivního vzdělávání, místem vzájemné inspirace.

Opět se rozšířila paleta analytických nástrojů, které spolupracující finanční poradci využívají. Zavedli jsme rating životního pojištění a metodiky online jsme rozšířili o segment stavebních spořitelen. O dalších nástrojích se zmiňujeme i v této výroční zprávě. V oborových i celostátních médiích vyšlo téměř 180 článků, na kterých se podíleli naši experti. Každý druhý den jsme publikovali na blogu, pořádali pravidelné webináře a vzdělávali tak poradce z celého trhu. Vznikla řada ebooků a infografik, které obsahují zásadní fakta pro skutečně odborné poradenství. Své know-how jsme prezentovali i na konferencích. To vše ukazuje, že náš desetičlenný produktový a analytický tým patří k naprosté špičce na trhu v našem oboru.

Velmi aktivní jsme byli i v oblasti marketingu. Značka Broker Trust je tak dnes silným, moderním a respektovaným brandem asociujícím odbornost a profesionální zázemí pro činnost finančního poradce.

Určitě jste zaznamenali, že jsme se přestěhovali. Dali jsme si nové prostory jako předčasný dárek k patnáctým narozeninám, které v roce 2016 oslavíme. Zázemí jsme si navrhovali od začátku na míru, přesně podle svých představ. A nenechali jsme si budovu jen pro sebe, sdílíme ji se servisovanými poradci. Založili jsme zde první finančně poradenský hub v Česku. Hub pro nás neznámá jen hot desky, kanceláře nebo zasedací místnosti. Vnímáme jej jako komunitu lidí z branže. Pořádáme tu řadu zajímavých přednášek a školení a máme k poradcům opravdu blízko.

Je mojí milou povinností, a velmi rád tak činím, poděkovat Vám všem za bezvadnou spolupráci v roce 2015. Věřím, že následující roky potvrdí smysluplnost naší vzájemné kooperace a budou tak vlastně důkazem, že nastavený model je správný a jako takový i dlouhodobě udržitelný.



Ing. Michal Knapp
Generální ředitel
a předseda představenstva

Vlastní call centrum Vlastní ratingy Přes 200 parametrů Honorářové
Webináře, FinTV, Blog a online vzdělávání Ebooky na neživotní pojištění investiční poradenství
10-členný produktový Podpora vzdělávání EFA
BT HUB a Infografiky a analytický tým Legislativní Dvakrát ročně
Osobní asistentka BeTy Finanční plán a Compliance Broker kongres
Životní pojištění podle 100 parametrů Pokrytí trhu s Hypotéky rozebrány podle 100 parametrů
Férové provize více než 500 produkty
s týdenní výplatou Koučink a podpora rozvoje Vašich firem a mnohem více...
600 školících dnů ročně

Máme rádi finance a čísla.

Proto je využijeme i k našemu představení.

- 0** **Nulové bariéry mezi námi a našimi partnery.**
Spolupráci stavíme na vzájemné podpoře a spokojenosti, nikoliv na smluvních překážkách odchodu.
- 1** Díky důvěře našich partnerů
jsme **největší broker pool v ČR.**
- 6** V roce 2015 si zobrazili naši poradci v BeTy
více než 6 milionů stránek.
- 14** **Téměř 14 miliard Kč**
byl objem zprostředkovaných úvěrů na bydlení v roce 2015.
To nás řadí mezi tři největší české zprostředkovatele v oblasti hypoték.
- 30** **Téměř 30 tisíc dotazů**
zodpověděli specialisté na lince Podpory partnerů.
- 90** **Tým 90 profesionálů**
na centrále podporuje každý den byznys našich partnerů.
- 106** **V roce 2015 jsme zpracovali 106 tisíc obchodů**
a více než 1,2 milionu položek provize.
- 100** Měsíčně se pro spolupráci s námi rozhodne více než
100 finančních poradců.
- 500** **Téměř 500 produktů v nabídce**
dává možnost optimálně pokrýt všechny finanční potřeby klienta.
- 600** **V roce 2015 jsme realizovali 600 školících dní.**
Mimo produktová školení se zaměřujeme i na osobní rozvoj
a certifikaci EFA.
- 780** **Téměř 780 milionů byl hrubý obrat Broker Trustu v roce 2015.**
Jsme velcí a finančně stabilní.
- 2000** **Více než 2000 aktivních nezávislých poradců**
sází na zázemí Broker Trustu.
- 2001** Broker pool s nejvíce zkušenostmi.
Již od roku 2001 vytváříme pevné základy
finančně poradenským firmám.



Základní údaje o společnosti

k 31. 12. 2015

Broker Trust je největší a nejrychleji rostoucí servisní organizace (broker pool) pro nezávislé finanční poradce a zprostředkovatele v ČR. Na trhu působí od roku 2001. Téměř 90 profesionálů na centrále poskytuje špičkové zázemí pro více než 2000 aktivních poradců. S téměř 500 produkty v nabídce mohou pokrýt všechny finanční potřeby klientů.

Služby Broker Trustu dnes využívají stovky poradenských firem od jednotlivců až po velké síťové firmy. Díky této spolupráci dosáhly tržby BT za rok 2015 téměř 780 milionů Kč. Broker Trust je tak respektovaným partnerem bank, pojišťoven, investičních společností a dalších finančních institucí.

Obchodní jméno: **Broker Trust, a.s.**

IČ: **26439719**

DIČ: **CZ26439719**

Vznik společnosti: **12. března 2001**

Základní jmění: **5 290 000 Kč**

Sídlo společnosti / Centrála:

Hanusova 1411/18, 140 00 Praha 4

tel.: **267 912 730**

e-mail: **centrala@brokertrust.cz**

Představenstvo:

Ing. Michal Knapp

Ing. Marek Macura

Ing. Jarmila Rádlová

Ing. Vladislav Skoupý

Předseda dozorčí rady:

Ing. Zdeněk Sluka

15

BROKER TRUST
SLUŽBY FINANČNÍM PORADČŮM A.S.



b **Broker Trust**
Svobodně, ale ne sami

Historie Broker Trustu

Broker Trust v čase

2001

Vznik společnosti Broker Trust, a.s., s cílem poskytovat zázemí nezávislým finančním poradcům a poradenským firmám.

2002

Vstup irského investora Kilcullen Kapital Partners (KKP), který získal 33,4 % akcií v mateřské holdingové společnosti Sophia Kilcullen Ltd. Pro KKP nešlo o ojedinělou investici v ČR, mezi další významnější investice patří například založení úvěrového registru CCB, koupě Burzovního paláce nebo vstup do společnosti Tesla.

2004

Spuštění informačního systému pro finanční poradce.

2006

Významné rozšíření portfolia produktů, růst obratu na trojnásobek předchozího roku.

2009

Rostoucí zájem o služby Broker Trustu pomohl překonat negativní důsledky finanční krize, která se projevila především na hypotečním trhu. Hrubé provizní příjmy překročily 100 mil. Kč.

2010

Ukončení působení investorské společnosti KKP odkoupením podílu ze strany majoritního akcionáře.

2011

Rychlý růst společnosti si vyžádal přestěhování sídla. Hrubé provizní příjmy překonaly hranici 250 mil. Kč.

2012

Spuštění webové stránky www.zalozvlastnifirmu.cz a vzdělávacího videoportálu www.financetv.cz. Hrubé provizní příjmy přes 400 mil. Kč.

2013

Nová definice vize společnosti a strategie na období 2013-2016 přináší vyšší důraz na přidanou hodnotu služeb pro finanční poradce a kvalitu poskytovanou koncovým zákazníkům. Nová organizační struktura a významná obměna managementu společnosti. Hrubé provizní příjmy poprvé překonaly hranici půl miliardy korun.

2014

Zcela nová firemní identita. Logo představuje nejen spojení písmen b a t, ale především spojení dvou cest – té naší a našich partnerů. Spustili jsme vzdělávací bizOn akademii a významně posílili analytické zázemí.

2015

Rozvoj nástrojů zejména v oblasti finančního plánování, životního a neživotního pojištění. Desítky spolupracujících poradců získaly mezinárodní titul EFA.

Podporujeme poradce,
kteří zodpovědně poskytují kvalitní
služby svým klientům.

Poskytujeme **nástroje a služby**, které umožňují
finančním poradcům **svobodně vytvářet**
a **rozvíjet** jejich **úspěšné** a ziskové podnikání.

Jsmo významným a respektovaným
partnerem producentů z hlediska objemu i kvality produkce.
Budujeme dlouhodobé vzájemné vztahy, založené
na transparentnosti a spolehlivosti.

Naším zaměstnancům vytváříme
motivující, otevřené a spolehlivé pracovní prostředí.
Jsme příležitostí k osobnímu a profesnímu růstu
v prestižní společnosti v oboru financí.

Vize a strategie

V roce 2013 jsme nastavili směřování společnosti do dalších let. V nové vizi jsme zvýraznili klíčové priority naší cesty – přidaná hodnota Broker Trustu pro úspěch spolupracujících finančních poradců, kvalita služeb poskytovaná koncovým klientům, dlouhodobé partnerské vztahy s producenty a vhodné prostředí pro rozvoj našich zaměstnanců. Právě na těchto hodnotách chceme vybudovat dlouhodobý úspěch na trhu finančního poradenství.

Broker Trust spojuje potřeby producentů se zájmy klientů a finančně poradenských profesionálů. Pro úroveň služeb naší firmy je přítom klíčová kvalita a motivace zaměstnanců. Proto se ve své vizi obracíme ke všem těmto skupinám.

Naším primárním klientem jsou finanční poradci. Jejich dlouhodobou spokojenost zajistíme prostřednictvím takové úrovně služeb, která zabezpečí nejen základní produktové a administrativní potřeby, ale i přidanou hodnotu vůči spotřebitelům, rozvoj jejich poradenských firem a ekonomický úspěch.

Koncoví klienti musí dostat takové produkty, které odpovídají jejich potřebám. Záleží nám na poctivém podnikání zastřešených finančních poradců. Vytváříme etický trh finančního poradenství.

Objem i kvalita produkce námi zastřešených finančních poradců dělá z Broker Trustu významného partnera bank, pojišťoven, investičních společností a dalších finančních institucí. Respekt však získáváme i díky předvídatelnosti a spolehlivosti.

Motorem Broker Trustu jsou motivovaní zaměstnanci. Proto jim chceme vytvářet férové prostředí, které podpoří jejich individuální nápady a schopnosti.

V roce 2014 jsme tyto myšlenky vyjádřili v nové vizuální identitě firmy.

Rok 2015 nám potvrdil, že jsme na správné cestě. Dokazují to nejen obchodní výsledky, ale i další zvýšení kvality produkce.



1

nejrychleji rostoucí broker pool v ČR
nejvíce poradců | nejširší zázemí | nejvíce zkušeností
90členný tým pro kompletní servis poradenských firem

podpora růstu firmy

nástroje pro vedení týmu | podpora náboru | strategie firmy | koučing

profesní a osobní rozvoj

aktuální novinky z oboru | profesní a osobní rozvoj | osobnostní trénink
vlastní analytický tým | metodiky a produktové analýzy

pevné základy

více než 500 produktů v nabídce | scanování a zpracovávání smluv | systém pro evidenci
produktů a klientů | výplata provizí vč. kariéry vaší firmy

zasmluvnění týmu | finanční plán | compliance | osobní asistentka



Kompletní služby

pro profesionální finanční poradce

Zázemí Broker Trustu využívá více než 2000 aktivních poradců. Jsou mezi nimi samostatní profesionálové, menší finančně poradenské týmy i velké firmy. Někteří nabízejí finanční analýzu a ucelené produktové portfolio, jiní se specializují na určitou oblast. Díky kompletnímu zázemí můžeme zabezpečit potřeby každého z nich.

Pevné základy vytváří téměř **500** produktů, se kterými mohou finanční poradci pracovat při sestavování finančních plánů. Zabezpečujeme ucelené zpracování uzavřených obchodů od jejich přijetí, scanování a zadání do systému, přes zaslání na producenty až po vyplacení provize. Poskytujeme legislativní a regulatorní servis, majitelům poradenských firem administrujeme jejich týmy a kariérní řády. Vytváříme zkrátka úplný backoffice. Poradcům maximálně usnadňujeme nezbytnou administrativu. K ruce mají elektronickou osobní asistentku **BeTy**. Je to náš portál, kde poradce rychle najde vše potřebné.

Jsme experty na řešení finančních potřeb klientů. Detailní rozdíl mezi produkty a tržní trendy zkoumají naši analytici. Své znalosti a zkušenosti sdílejí prostřednictvím metodik, e-booků nebo

webinářů. Tím pomáháme vytvářet zastřešeným poradcům zásadní přidanou hodnotu u jejich klientů. Některé zajímavosti lze nalézt v našich článcích v odborných tištěných i internetových médiích. Několikrát týdně pak publikujeme na blogu Broker Trustu.

Mimořádnou pozornost věnujeme znalostem a dovednostem našich partnerů. Ročně nabízíme **600 školení** centrálně i v regionech. Za velmi zajímavých podmínek jsme spolupracujícím poradcům nabídli studium zakončené mezinárodně respektovaným titulem EFA. Věříme totiž, že budoucnost finančního poradenství budou vytvářet především vzdělání profesionálové. Dvakrát do roka pořádáme **Broker kongres**, největší vzdělávací kongres pro finanční poradce u nás. Kromě základních produktových školení nabízíme kurzy zaměřené na profesní dovednosti a osobnostní rozvoj. Vzdělávací program jsme zastřešili značkou **bizOn akademie**. Vzdělávat v oboru se lze kdykoliv a kdekoliv. Stačí se připojit k internetu a spustit některé z videí na www.finTV.cz.



BeTy

Spíše než poradenským portálem jsem **osobní asistentkou**. Najdu poradci rychle vše potřebné. Maximálně **usnadním nezbytnou administrativu**. Poradím **s výběrem optimálního produktu**. Zajistím školení v oblasti produktu i osobního rozvoje.

Špičkové analytické zázemí

Tým 10 profesionálů každý den aktualizuje a prohlubuje produktové a analytické zázemí Broker Trustu. Webináře, e-booky, infografiky a články na blogu a v médiích jsou nejvíce na očích. Největší hodnotu však mají špičkové nástroje, které usnadňují partnerům BT jejich poradenskou práci. Poradci je najdou v námi vyvíjeném software BeTy.



Metodiky Online
životní pojištění

Porovná 12 produktů životního pojištění podle více než 1200 parametrů. Umožní vybrat ten správný pojistný produkt v závislosti na preferencích klienta.



Metodiky Online
neživotní pojištění

Pojištění vozidel od 7 pojišťoven srovnáno podle 45 položek a pojištění staveb, domácnosti a odpovědnosti od 9 pojišťoven rozebráno podle 177 kritérií. Kde pojistím dobře kolo či sportovní potřeby? Jak musím mít zabezpečený byt či kde jsou nejširší asistenční služby? Kdo mi zohlední bonus z předchozího pojištění?



Metodiky Online
hypotéky

Přehledné srovnání více než 100 parametrů hypoték od 12 bank usnadní výběr ideální varianty hypotečního úvěru.



Metodiky Online
stavební spoření

Téměř 100 charakteristik produktů od 4 stavebních spořitelců. Zahrnoují otázky z oblasti spoření, úvěrů i zákona o stavebním spoření.



Rating
životní pojištění

Přehledně pomocí barev semaforu znázorní existenci nejdůležitějších výluk a dalších parametrů u 12 produktů životního pojištění. Pomůže nejen s výběrem pojistného produktu, ale i s prezentací řešení pro klienta.



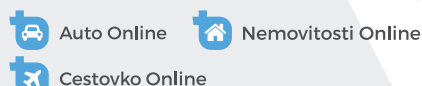
RIP

Přehledný cenový index, který porovnává cenu za riziko smrti v rámci hlavního krytí nejčastěji sjednávaných investičních životních pojištění.



RUP

Ukazatel hodnotící štedrost výplatních schémat pojišťoven pro úrazové pojištění.

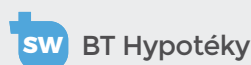


Auto Online

Nemovitosti Online

Cestovko Online

Jednoduchý software, s jehož pomocí snadno porovnáte produkty neživotního pojištění a sjednáte je klientovi bez zbytečného papírování.



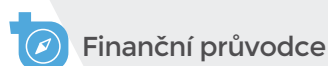
BT Hypotéky

Umožňuje rychlé a přehledné srovnání základních cenových nabídek hypoték na bydlení.



BT Premium

Platforma pro pokročilé investice a placené poradenství.



Finanční průvodce

Uspadňuje poradcům volbu ideálních finančních produktů pro splnění životních cílů a přání klientů.

Organizační struktura

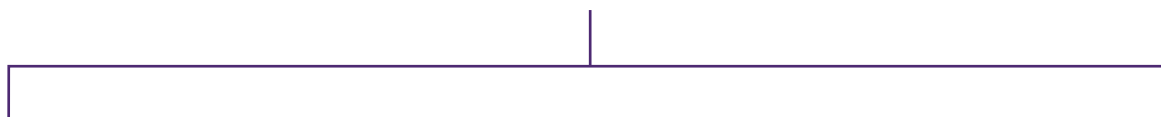
údaje jsou platné k datu vydání Výroční zprávy



Ing. Zdeněk Sluka
předseda dozorčí rady



Ing. Michal Knapp
generální ředitel
předseda představenstva



Ing. Marek Macura, €FA
produktový
a marketingový ředitel
člen představenstva



Ing. Jarmila Rádlová
finanční ředitel
člen představenstva



Ing. Vladislav Skoupý
ředitel IT a backoffice
člen představenstva

Ing. Zdeněk Sluka
předseda dozorčí rady

Ing. Michal Knapp
generální ředitel
předseda představenstva

Ing. Marek Macura, €FA
produktový a marketingový ředitel
člen představenstva

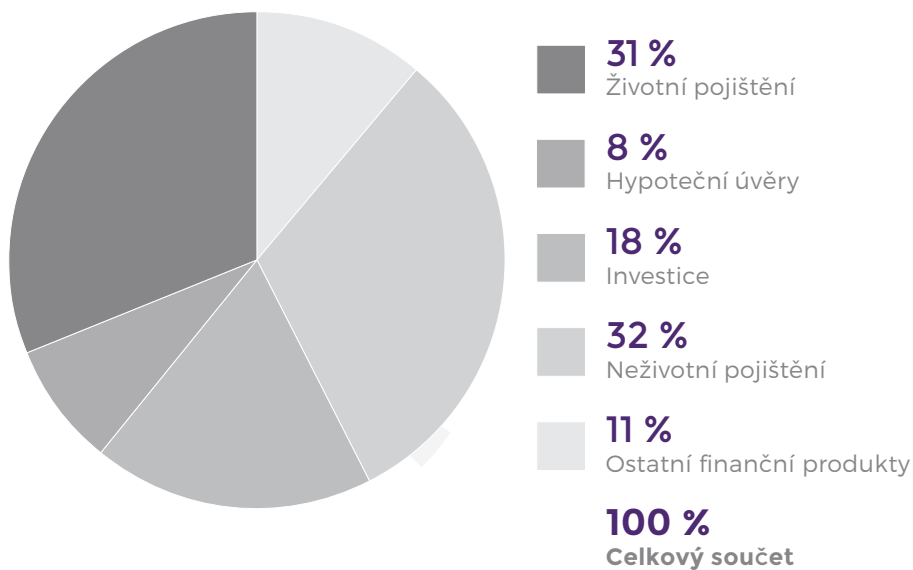
Ing. Jarmila Rádlová
finanční ředitel
člen představenstva

Ing. Vladislav Skoupý
ředitel IT a backoffice
člen představenstva

15

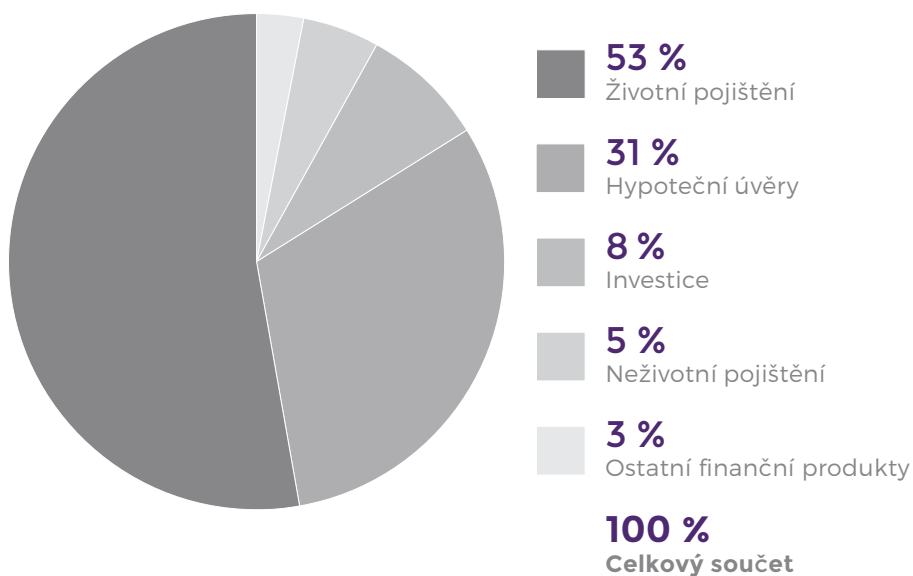
Struktura produkce v roce 2015

podle počtu uzavřených smluv



Struktura produkce v roce 2015

podle tržeb



Naše portfolio

Zastoupení produktových segmentů je vyvážené a stabilní již delší dobu. Platilo to i v roce 2015. Z pohledu došlého provizního příjmu tvoří 53 % segment životního pojištění. Měřeno počtem kusů je pak podíl smluv životního pojištění 31 % na celkové produkci. Druhým nejvýznamnějším segmentem jsou hypoteční úvěry. Na příjmu se podílí 31 %, na počtu kusů jen 8 %. Třetí v pořadí jsou investiční produkty, reprezentují 8 % příjmů a 18 % z pohledu počtu kusů. Neživotní pojištění se podílí na příjmech 5 %, ale z pohledu počtu kusů jde o 31 %. Segment ostatní, kam řadíme spotřebitelské úvěry, penze, stavební spoření, termínované vklady a další specifické produkty, přináší pouze 3 % příjmů, ale 11 % zapsaných kusů smluv.

Životní pojištění

Trh životního pojištění klesá již několik let v řadě. K poklesu dochází v celkovém pojistném, ale ještě výrazněji klesá nová obchodní produkce, která je důležitá pro zprostředkovatelské společnosti. Broker Trust meziročně rostl v tomto segmentu o 22 %, zejména díky úspěšné akvizici a růstu počtu nových spolupracovníků. Nejvýznamnějším tématem trhu životního pojištění byla připravovaná novelizace dvou zákonů, které tento segment výrazně determinují, zejména pak otázka regulace provizí zprostředkovatelů, která nakonec v roce 2015 platit nezačala, přesto velmi významně ovlivnila trh distribuce.

Hypoteční úvěry

Hypoteční trh v roce 2015 zažil svůj nejlepší rok v historii a stejně tak tomu bylo i v Broker Trustu. Pozitivnímu vývoji pomohaly rekordně nízké sazby a také rostoucí koupěschopná poptávka na straně domácností, podpořená celkovým oživením ekonomiky. Za rok 2015 jsme zprostředkovali hypoteční úvěry v objemu přes 13 miliard Kč. Pokud zohledníme i další typy úvěrů na bydlení, vyšplhá se objem úvěrů přes 14 miliard Kč. Meziročně se podařilo navýšit tržní podíl Broker Trustu, takže oproti předchozímu roku Broker Trust rostl rychleji než trh a meziročně došlo k nárůstu téměř o 35 %. Upevnila a posílila se tak pozice Broker Trustu mezi třemi nejvýznamnějšími distributory úvěrů na bydlení.

Investice

Objem nových investic rostl velmi výrazným tempem, když meziročně došlo k navýšení provizních příjmů v této oblasti o 67 %.

Na konci roku 2015 bylo pod mandátem poradců Broker Trustu o 52 % peněžních prostředků více než na konci roku 2014. Situaci a vývoji pomáhala také pozitivní nálada na trzích. Patrný je i rostoucí počet klientů, kteří investiční produkty využívají. Spolupracující partneři Broker Trustu se zaměřují zejména na pravidelné investice k realizaci dlouhodobých cílů, když průměrná pravidelná investice byla v roce 2015 přes 2 500 Kč a z pohledu objemu investic jde o 67 % investic, které byly za rok 2015 zprostředkovány.

Neživotní pojištění

Neživotní pojištění rostlo meziročně o 37 %. V této oblasti je z pohledu zprostředkovaných kusů nejvýznamněji (přes 53 %) zastoupeno pojištění automobilů (jak povinné, tak i havarijní pojištění), které v minulém roce i jako celý trh rostlo. Oblast majetkového pojištění a pojištění odpovědnosti tvořilo téměř 45 % všech smluv neživotního pojištění a projevuje se i zde význam majetkového pojištění jako doplňku k produktům zajišťujícím bydlení. Dvě procenta pak připadají na ostatní oblasti neživotního pojištění. Významným faktorem neživotního pojištění pro trh distribuce je opakovaná roční provize, která pomáhá stabilizovat byznys a fungování poradců.

Ostatní

Do segmentu ostatní zařazujeme několik produktových skupin. Největší váhu má stavební spoření a úvěry ze stavebního spoření, které tvoří přes 43 %. Zejména v případě úvěrů ze stavebního spoření jde o doplnění hypotečních úvěrů nebo řešení menších rekonstrukcí a oprav. Celý segment je tažen pozitivním vývojem na trhu nemovitostí.

Nízké sazby na hypotečním trhu donutily některé banky orientovat větší pozornost také na spotřebitelské úvěry, což se projevilo i v růstu významu tohoto segmentu v rámci produktového mixu Broker Trustu. Klienti tak mají možnost konsolidovat a refinancovat své dluhy za velmi zajímavých podmínek a poradci jim stále více v této oblasti pomáhají a jsou schopni ušetřit v rozpočtech významné částky. Celkově se spotřebitelské úvěry a kreditní karty podílely na segmentu ostatní váhou 28 %.

Mezi další významné produkty v této sekci patří penzijní připojištění, investice do drahých kovů, termínované vklady, účty a další.

Spolupracujeme

s renomovanými finančními institucemi

Bankovní a nebankovní produkty

Artesa, spořitelní družstvo
Diners Club CS, s.r.o., organizační složka
EKKA-Gold, s.r.o.
Equa Bank, a.s.
MONETA Money Bank, a.s.
J&T BANKA, a.s.

Hypotéky

AKCENTA, spořitelní a úvěrní družstvo
Česká spořitelna, a.s.
Československá obchodní banka, a. s.
Equa bank a.s.
Expobank CZ a.s.
MONETA Money Bank, a.s.
Hypoteční banka, a.s.
Komerční banka, a.s.
mBank S.A., organizační složka
Oberbank AG pobočka Česká republika
Raiffeisenbank a.s.
Sberbank CZ, a.s.
UniCredit Bank Czech Republic and Slovakia, a.s.
Wüstenrot hypoteční banka a.s.

Investice

ATLANTIK finanční trhy, a.s.
AXA investiční společnost a.s.

BNP Paribas Investment Partners
Conseq Investment Management, a.s.
C-QUADRAT Investment AG
CYRRUS, a.s.
Generali Investments CEE, investiční společnost, a.s.
J&T INVESTIČNÍ SPOLEČNOST, a.s.
J&T BANKA, a.s.
Moventum, S.C.A.
NN Investment Partners C.R., a.s.
Pioneer Investments
WMS Investiční společnost, a.s.

Penzijní produkty

Allianz penzijní společnost, a.s.
Conseq penzijní společnost, a.s.
Česká spořitelna - penzijní společnost, a.s.
KB Penzijní společnost, a.s.
NN Penzijní společnost, a.s.
Penzijní společnost České pojišťovny, a.s.

Pojištění

AEGON Pojišťovna, a.s.
Allianz pojišťovna, a.s.
AXA ASSISTANCE CZ, s.r.o.
AXA pojišťovna a.s.

AXA životní pojišťovna a.s.
Česká podnikatelská pojišťovna, a.s.,
– Vienna Insurance Group
Česká pojišťovna a.s.
ČSOB Pojišťovna, a. s., člen holdingu ČSOB
D.A.S. Rechtsschutz AG, pobočka pro ČR
DIRECT pojišťovna, a.s.
ERGO pojišťovna, a.s.
Generali Pojišťovna, a.s.
Komerční pojišťovna, a.s.
Kooperativa pojišťovna, a.s.,
– Vienna Insurance Group
MetLife Europe Limited, pobočka pro ČR
NN Životní pojišťovna N.V., pobočka pro ČR
Pojišťovna České spořitelny, a.s.,
– Vienna Insurance Group
Slavia pojišťovna a.s.
UNIQA pojišťovna, a.s.
Wüstenrot pojišťovna a.s.
Wüstenrot, životní pojišťovna, a.s.

Spotřebitelské úvěry

Československá obchodní banka, a. s.
Equa bank a.s.
Expobank CZ a.s.
MONETA Money Bank, a.s.
Oberbank AG pobočka Česká republika

Raiffeisenbank a.s.
Sberbank CZ, a.s.
UniCredit Bank Czech Republic and Slovakia, a.s.

Stavební spoření

Modrá pyramida stavební spořitelna, a.s.
Raiffeisen stavební spořitelna a.s.
Stavební spořitelna České spořitelny, a.s.
Wüstenrot - stavební spořitelna a.s.

Úvěry pro právnické osoby

AKCENTA, spořitelní a úvěrní družstvo
Česká spořitelna, a. s.
Československá obchodní banka, a. s.
Equa bank a.s.
MONETA Money Bank, a.s.
Komerční banka, a.s.
Oberbank AG pobočka Česká republika
Raiffeisenbank a.s.
Sberbank CZ, a.s.
UniCredit Bank Czech Republic and Slovakia, a.s.
Wüstenrot hypoteční banka a.s.

CERTIFIKÁT



Bisnode má čest potvrdit, že společnost

Broker Trust, a.s.

IČ: 26439719

získala v rámci hodnocení CZECH TOP 100 skóringové ocenění Czech Stability Award
a zařadila se tak mezi nejstabilnější firmy v České republice.



Ing. David Farský
Country Manager
Bisnode

Ing. Jan Struž
Předseda sdružení
CZECH TOP 100

31. 07. 2015

Datum vystavení

FINANČNÍ
ČÁST

2015



KPMG Česká republika Audit, s.r.o.

Pobřežní 648/1a
186 00 Praha 8
Česká republika
+420 222 123 111
www.kpmg.cz

**Zpráva nezávislého auditora pro akcionáře společnosti
Broker Trust, a.s.**

Provedli jsme audit přiložené účetní závěrky společnosti Broker Trust, a.s. sestavené na základě českých účetních předpisů, tj. rozvahy k 31. prosinci 2015, výkazu zisku a ztráty za rok 2015 a přílohy této účetní závěrky, včetně popisu použitých významných účetních metod a dalších vysvětlujících informací. Údaje o společnosti Broker Trust, a.s. jsou uvedeny v bodě 1 přílohy této účetní závěrky.

Odpovědnost statutárního orgánu účetní jednotky za účetní závěrku

Statutární orgán společnosti Broker Trust, a.s. je odpovědný za sestavení účetní závěrky, která podává věrný a poctivý obraz v souladu s českými účetními předpisy, a za takový vnitřní kontrolní systém, který považuje za nezbytný pro sestavení účetní závěrky tak, aby neobsahovala významné nesprávnosti způsobené podvodem nebo chybou.

Odpovědnost auditora

Naší odpovědností je vyjádřit na základě provedeného auditu výrok k této účetní závěrce. Audit jsme provedli v souladu se zákonem o auditorech, mezinárodními auditorskými standardy a souvisejícími aplikačními doložkami Komory auditorů České republiky. V souladu s těmito předpisy jsme povinni dodržovat etické požadavky a naplánovat a provést audit tak, abychom získali přiměřenou jistotu, že účetní závěrka neobsahuje významné nesprávnosti.

Audit zahrnuje provedení auditorských postupů, jejichž cílem je získat důkazní informace o částkách a skutečnostech uvedených v účetní závěrce. Výběr auditorských postupů závisí na úsudku auditora, včetně vyhodnocení rizik, že účetní závěrka obsahuje významné nesprávnosti způsobené podvodem nebo chybou. Při vyhodnocování těchto rizik auditor posoudí vnitřní kontrolní systém, který je relevantní pro sestavení účetní závěrky podávající věrný a poctivý obraz. Cílem tohoto posouzení je navrhnout vhodné auditorské postupy, nikoli vyjádřit se k účinnosti vnitřního kontrolního systému účetní jednotky. Audit též zahrnuje posouzení vhodnosti použitých účetních metod, přiměřenosti účetních odhadů provedených vedením i posouzení celkové prezentace účetní závěrky.

Jsme přesvědčeni, že získané důkazní informace poskytují dostatečný a vhodný základ pro vyjádření našeho výroku.



Výrok auditora

Podle našeho názoru účetní závěrka podává věrný a poctivý obraz aktiv a pasiv společnosti Broker Trust, a.s. k 31. prosinci 2015 a nákladů, výnosů a výsledku jejího hospodaření za rok 2015 v souladu s českými účetními předpisy.

Ostatní informace

Za ostatní informace se považují informace uvedené ve výroční zprávě mimo účetní závěrku a naši zprávu auditora. Za ostatní informace odpovídá statutární orgán společnosti.

Náš výrok k účetní závěrce společnosti Broker Trust, a.s. k 31. prosinci 2015 se k ostatním informacím nevztahuje, ani k nim nevydáváme žádný zvláštní výrok. Přesto je však součástí našich povinností souvisejících s ověřením účetní závěrky seznámení se s ostatními informacemi a zvážení, zda ostatní informace uvedené ve výroční zprávě nejsou ve významném nesouladu s účetní závěrkou či našimi znalostmi o účetní jednotce získanými během ověřování účetní závěrky, zda je výroční zpráva sestavena v souladu s právními předpisy nebo zda se jinak tyto informace nejeví jako významně nesprávné. Pokud na základě provedených prací zjistíme, že tomu tak není, jsme povinni zjištěné skutečnosti uvést v naší zprávě.

V rámci uvedených postupů jsme v obdržovaných ostatních informacích nic takového nezjistili.

V Praze, dne 30. června 2016

KPMG Česká republika Audit
KPMG Česká republika Audit, s.r.o.
Evidenční číslo 71

Veronika Strolená
Ing. Veronika Strolená
Director
Evidenční číslo 2195

Rozvaha

v plném rozsahu ke dni **31. prosince 2015** (v celých tisících Kč)

IČ: **26439719**

Název a sídlo účetní jednotky

Broker Trust, a.s.
 Hanusova 1411/18
 Praha 4 – Krč
 140 00

Označení (a)	Aktiva (b)	Číslo řádku (c)	Běžné účetní období			Minulé účet. obd.
			brutto (1)	korekce (2)	netto (3)	netto (4)
	AKTIVA CELKEM (A. + B. + C. + D.I.)	001	250 994	41 456	209 538	180 108
A.	Pohledávky za upsaný základní kapitál	002				
B.	Dlouhodobý majetek (B.I. + B.II. + B.III.)	003	42 501	27 272	15 229	12 903
B.I.	Dlouhodobý nehmotný majetek (B.I.1. až B.I.8.)	004	33 965	23 061	10 904	11 608
B.I.1.	Zřizovací výdaje	005				
B.I.2.	Nehmotné výsledky výzkumu a vývoje	006	451	451	0	
B.I.3.	Software	007	30 981	22 270	8 711	10 649
B.I.4.	Ocenitelná práva	008				
B.I.5.	Goodwill	009				
B.I.6.	Jiný dlouhodobý nehmotný majetek	010	640	340	300	281
B.I.7.	Nedokončený dlouhodobý nehmotný majetek	011	1 893		1 893	678
B.I.8.	Poskytnuté zálohy na dlouhodobý nehmotný majetek	012				
B.II.	Dlouhodobý hmotný majetek (B.II.1. až B.II.9.)	013	8 536	4 211	4 325	1 295
B.II.1.	Pozemky	014				
B.II.2.	Stavby	015			0	212
B.II.3.	Samost. hmotné mov. věci a soubory hmotných mov. věcí	016	8 476	4 211	4 265	1 083
B.II.4.	Pěstitelské celky trvalých porostů	017				
B.II.5.	Dospělá zvířata a jejich skupiny	018				
B.II.6.	Jiný dlouhodobý hmotný majetek	019				
B.II.7.	Nedokončený dlouhodobý hmotný majetek	020	60		60	
B.II.8.	Poskytnuté zálohy na dlouhodobý hmotný majetek	021				
B.II.9.	Oceňovací rozdíl k nabytému majetku	022				
B.III.	Dlouhodobý finanční majetek (B.III.1. až B.III.7.)	023				
B.III.1.	Podíly - ovládaná osoba	024				
B.III.2.	Podíly v účetních jednotkách pod podstatným vlivem	025				
B.III.3.	Ostatní dlouhodobé cenné papíry a podíly	026				
B.III.4.	Zápůjčky a úvěry - ovládaná, ovládající os., podstatný vliv	027				
B.III.5.	Jiný dlouhodobý finanční majetek	028				
B.III.6.	Pořizovaný dlouhodobý finanční majetek	029				
B.III.7.	Poskytnuté zálohy na dlouhodobý finanční majetek	030				

Označení (a)	Aktiva (b)	Číslo řádku (c)	Běžné účetní období			Minulé účet. obd.
			brutto (1)	korekce (2)	netto (3)	netto (4)
C.	Oběžná aktiva (C.I. + C.II. + C.III. + C.IV.)	031	194 464	14 184	180 280	157 819
C.I.	Zásoby (C.I.1. až C.I.6.)	032	35		35	10
C.I.1.	Materiál	033	35		35	10
C.I.2.	Nedokončená výroba a polotovary	034				
C.I.3.	Výrobky	035				
C.I.4.	Mladá a ostatní zvířata a jejich skupiny	036				
C.I.5.	Zboží	037				
C.I.6.	Poskytnuté zálohy na zásoby	038				
C.II.	Dlouhodobé pohledávky (C.II.1. až C.II.8.)	039	46 849		46 849	42 006
C.II.1.	Pohledávky z obchodních vztahů	040				
C.II.2.	Pohledávky – ovládaná nebo ovládající osoba	041	40 015		40 015	36 732
C.II.3.	Pohledávky – podstatný vliv	042				
C.II.4.	Pohledávky za společníky, členy družstva a za účastníky sdružení	043				
C.II.5.	Dlouhodobé poskytnuté zálohy	044				
C.II.6.	Dohadné účty aktivní	045				
C.II.7.	Jiné pohledávky	046				
C.II.8.	Odložená daňová pohledávka	047	6 834		6 834	5 274
C.III.	Krátkodobé pohledávky (C.III.1. až C.III.9.)	048	91 925	14 184	77 741	65 964
C.III.1.	Pohledávky z obchodních vztahů	049	80 779	14 184	66 595	55 496
C.III.2.	Pohledávky – ovládaná nebo ovládající osoba	050				
C.III.3.	Pohledávky – podstatný vliv	051				
C.III.4.	Pohledávky za společníky, členy družstva a za účastníky sdružení	052	62		62	200
C.III.5.	Sociální zabezpečení a zdravotní pojištění	053				
C.III.6.	Stát – daňové pohledávky	054				1 679
C.III.7.	Krátkodobé poskytnuté zálohy	055	3 901		3 901	3 953
C.III.8.	Dohadné účty aktivní	056	43		43	10
C.III.9.	Jiné pohledávky	057	7 140		7 140	4 626
C.IV.	Krátkodobý finanční majetek (C.IV.1. až C.IV.4.)	058	55 655		55 655	49 839
C.IV.1.	Peníze	059	24		24	5
C.IV.2.	Účty v bankách	060	55 631		55 631	49 834
C.IV.3.	Krátkodobé cenné papíry a podíly	061				
C.IV.4.	Pořízený krátkodobý finanční majetek	062				
D.I.	Časové rozlišení (D.I.1. až D.I.3.)	063	14 029		14 029	9 386
D.I.1.	Náklady příštích období	064	2 228		2 228	1 575
D.I.2.	Komplexní náklady příštích období	065				
D.I.3.	Příjmy příštích období	066	11 801		11 801	7 811

Rozvaha

v plném rozsahu ke dni **31. prosince 2015** (v celých tisících Kč)

IČ: **26439719**

Název a sídlo účetní jednotky

Broker Trust, a.s.
 Hanusova 1411/18
 Praha 4 – Krč
 140 00

Označení (a)	Pasiva (b)	Číslo řádku (c)	Stav v běžném účet. období (5)	Stav v minulém účet. období (6)
	PASIVA CELKEM (A. + B. + C.I.)	067	209 538	180 108
A.	Vlastní kapitál (A.I. + A.II. + A.III. + A.IV. + A.V.)	068	40 889	45 372
A.I.	Základní kapitál (A.I.1. + A.I.2. + A.I.3.)	069	5 290	5 290
A.I.1.	Základní kapitál	070	5 290	5 290
2.	Vlastní akcie a vlastní obchodní podíly (-)	071		
3.	Změny základního kapitálu	072		
A.II.	Kapitálové fondy (A.II.1. až A.II.5.)	073		
A.II.1.	Ažio	074		
A.II.2.	Ostatní kapitálové fondy	075		
A.II.3.	Oceňovací rozdíly z přecenění majetku a závazků	076		
A.II.4.	Oceňovací rozdíly z přecenění při přeměnách obchodních korporací	077		
A.II.5.	Rozdíly z přeměn obchodních korporací	078		
A.II.6.	Rozdíly z ocenění při přeměnách obchodních korporací	079		
A.III.	Rezervní fondy, nedělitelný fond a ostatní fondy ze zisku (A.III.1. + A.III.2.)	080	1 173	1 173
A.III.1.	Rezervní fond	081	1 173	1 173
A.III.2.	Statutární a ostatní fondy	082		
A.IV.	Výsledek hospodaření minulých let (A.IV.1. až A.IV.3.)	083	13 410	34 783
A.IV.1.	Nerozdělený zisk minulých let	084	13 410	34 783
A.IV.2.	Neuhrazená ztráta minulých let	085		
A.IV.3.	Jiný výsledek hospodaření minulých let	086		
A.V.1.	Výsledek hospodaření běžného účetního období (+/-)	087	21 016	4 126
A.V.2.	Rozhodnuto o zálohách na výplatu podílu na zisku (-)	088		
B.	Cizí zdroje (B.I. + B.II. + B.III. + B.IV.)	089	160 797	129 668
B.I.	Rezervy (B.I.1. až B.I.4.)	090	13 541	13 228
B.I.1.	Rezervy podle zvláštních právních předpisů	091		
B.I.2.	Rezerva na důchody a podobné závazky	092		
B.I.3.	Rezerva na daň z příjmů	093		
B.I.4.	Ostatní rezervy	094	13 541	13 228
B.II.	Dlouhodobé závazky (B.II.1. až B.II.10.)	095	36 071	30 488
B.II.1.	Závazky z obchodních vztahů	096	36 071	30 488

Označení (a)	Pasiva (b)	Číslo řádku (c)	Stav v běžném účet. období (5)	Stav v minulém účet. období (6)
B.II.2.	Závazky - ovládaná nebo ovládající osoba	097		
B.II.3.	Závazky - podstatný vliv	098		
B.II.4.	Závazky ke společníkům, členům družstva a k účastníkům sdružení	099		
B.II.5.	Dlouhodobé přijaté zálohy	100		
B.II.6.	Vydané dluhopisy	101		
B.II.7.	Dlouhodobé směnky k úhradě	102		
B.II.8.	Dohadné účty pasivní	103		
B.II.9.	Jiné závazky	104		
B.II.10.	Odložený daňový závazek	105		
B.III.	Krátkodobé závazky (B.III.1. až B.III.11.)	106	111 185	85 952
B.III.1.	Závazky z obchodních vztahů	107	90 884	71 957
B.III.2.	Závazky - ovládaná nebo ovládající osoba	108		
B.III.3.	Závazky - podstatný vliv	109		
B.III.4.	Závazky ke společníkům, členům družstva a k účastníkům sdružení	110	62	62
B.III.5.	Závazky k zaměstnancům	111	1 559	1 367
B.III.6.	Závazky ze sociálního zabezpečení a zdravotního pojištění	112	878	713
B.III.7.	Stát - daňové závazky a dotace	113	3 022	61
B.III.8.	Krátkodobé přijaté zálohy	114	208	53
B.III.9.	Vydané dluhopisy	115		
B.III.10.	Dohadné účty pasivní	116	14 536	11 696
B.III.11.	Jiné závazky	117	36	43
B.IV.	Bankovní úvěry a výpomoci (B.IV.1. až B.IV.3.)	118		
B.IV.1.	Dlouhodobé bankovní úvěry	119		
B.IV.2.	Krátkodobé bankovní úvěry	120		
B.IV.3.	Krátkodobé finanční výpomoci	121		
C.I.	Časové rozlišení (C.I.1. až C.I.2.)	122	7 852	5 068
C.I.1.	Výdaje příštích období	123	6 825	4 182
C.I.2.	Výnosy příštích období	124	1 027	886

Sestaveno dne: 30. 6. 2016

Právní forma účetní jednotky: Akciová společnost

Předmět podnikání účetní jednotky: Činnost podnikatelských, finančních, organizačních a ekonomických poradců

Výkaz zisku a ztráty, druhové členění

za rok končící 31. prosincem 2015 (v celých tisících Kč)

IČ: 26439719

Název a sídlo účetní jednotky

Broker Trust, a.s.
 Hanusova 1411/18
 Praha 4 – Krč
 140 00

Označení (a)	Text (b)	Číslo řádku (c)	Skutečnost v účetním období	
			běžném (1)	minulém (2)
I.	Tržby za prodej zboží	01	1	
A.	Náklady vynaložené na prodané zboží	02	1	
+	Obchodní marže (I. – A.)	03	0	
II.	Výkony (II.1. až II.3.)	04	701 287	545 946
II.1.	Tržby za prodej vlastních výrobků a služeb	05	701 287	545 946
II.2.	Změna stavu zásob vlastní činnosti	06		
II.3.	Aktivace	07		
B.	Výkonová spotřeba (B.1. + B.2.)	08	626 837	484 071
B.1.	Spotřeba materiálu a energie	09	1 847	1 511
B.2.	Služby	10	624 990	482 560
+	Přidaná hodnota (I. – A. + II. – B.)	11	74 450	61 875
C.	Osobní náklady (C.1. až C.4.)	12	35 100	33 789
C.1.	Mzdové náklady	13	25 630	24 646
C.2.	Odměny členům orgánů obchodní korporace	14	231	283
C.3.	Náklady na sociální zabezpečení a zdravotní pojištění	15	8 741	8 362
C.4.	Sociální náklady	16	498	498
D.	Daně a poplatky	17	257	307
E.	Odpisy dlouhodobého nehmotného a hmotného majetku	18	7 746	9 005
III.	Tržby z prodeje dlouhodobého majetku a materiálu (III.1. + III.2.)	19	12	
III.1.	Tržby z prodeje dlouhodobého majetku	20	12	
III.2.	Tržby z prodeje materiálu	21		
F.	Zůstatková cena prodaného dlouhodobého majetku a materiálu (F.1. + F.2.)	22	228	
F.1.	Zůstatková cena prodaného dlouhodobého majetku	23	228	
F.2.	Prodaný materiál	24		
G.	Změna stavu rezerv a opr. pol. v prov. obl. a komplex nákl. příštích obd.	25	165	18 167
IV.	Ostatní provozní výnosy	26	1 572	2 306
H.	Ostatní provozní náklady	27	6 463	1 825
V.	Převod provozních výnosů	28		
I.	Převod provozních nákladů	29		
*	Provozní výsledek hospodaření (zohlednění položek (+) až V.)	30	26 075	1 088

Označení (a)	Text (b)	Číslo řádku (c)	Skutečnost v účetním období	
			běžném (1)	minulém (2)
VI.	Tržby z prodeje cenných papírů a podílů	31		
J.	Prodané cenné papíry a podíly	32		
VII.	Výnosy z dlouhodobého finančního majetku (součet VII.1. až VII.3.)	33		
VII.1.	Výnosy z podílu v ovl. osobách a v úč. jedn. pod podst. vlivem	34		
VII.2.	Výnosy z ostatních dlouhodobých cenných papírů a podílů	35		
VII.3.	Výnosy z ostatního dlouhodobého finančního majetku	36		
VIII.	Výnosy z krátkodobého finančního majetku	37		
K.	Náklady z finančního majetku	38		
IX.	Výnosy z přecenění cenných papírů a derivátů	39		
L.	Náklady z přecenění cenných papírů a derivátů	40		
M.	Změna stavu rezerv a opravných položek ve finanční oblasti	41		
X.	Výnosové úroky	42	1 608	1 290
N.	Nákladové úroky	43	564	
XI.	Ostatní finanční výnosy	44		2
O.	Ostatní finanční náklady	45	165	344
XII.	Převod finančních výnosů	46		
P.	Převod finančních nákladů	47		
*	Finanční výsledek hospodaření (zohlednění položek VI. až P.)	48	879	948
Q.	Daň z příjmů za běžnou činnost (Q.1. + Q.2.)	49	5 938	- 2 090
Q.1.	- splatná	50	7 498	3 192
Q.2.	- odložená	51	- 1 560	- 5 282
**	Výsledek hospodaření za běžnou činnost (PVH + FVH - Q)	52	21 016	4 126
XIII.	Mimořádné výnosy	53		
R.	Mimořádné náklady	54		
S.	Daň z příjmů z mimořádné činnosti (S.1. + S.2.)	55		
S.1.	- splatná	56		
S.2.	- odložená	57		
*	Mimořádný výsledek hospodaření (XIII. - R. - S.)	58		
T.	Převod podílu na výsledku hospodaření společníkům (+/-)	59		
***	Výsledek hospodaření za účetní období (+/-) (VH + MVH - T)	60	21 016	4 126
****	Výsledek hospodaření před zdaněním (PVH + FVH + MVH - R)	61	26 954	2 036

PŘÍLOHA ÚČETNÍ ZÁVĚRKY k 31. 12. 2015

společnosti Broker Trust, a.s.

Obsah

1. Charakteristika a hlavní aktivity	34
2. Zásadní účetní postupy používané společností	35
3. Změna účetních metod a postupů	36
4. Dlouhodobý majetek	37
5. Najatý majetek	38
6. Pohledávky a závazky z obchodních vztahů	38
7. Časové rozlišení nákladů a výnosů a dohadné položky	38
8. Opravné položky	39
9. Základní kapitál	39
10. Vlastní kapitál	39
11. Rezervy	40
12. Bankovní úvěry	40
13. Informace o tržbách	40
14. Informace o spřízněných stranách	41
15. Zaměstnanci a vedoucí pracovníci	42
16. Závazky ze sociálního zabezpečení a zdravotního pojištění	42
17. Stát – daňové závazky a dotace	42
18. Informace o odměnách statutárním auditorům	43
19. Daň z příjmů	43
20. Závazky nevykázané v rozvaze	43
21. Významná následná událost	44

1. Charakteristika a hlavní aktivity

Vznik a charakteristika společnosti

Broker Trust, a.s., („Společnost“) byla zapsána do obchodního rejstříku dne 12. března 2001 a její sídlo je v Praze 4, Hanusova 1411/18, PSČ 140 00. Hlavním předmětem podnikání Společnosti je poradenská činnost.

Vlastník společnosti

Akcionářem Společnosti k 31. prosinci 2015 je: Sophia Kilcullen Limited 100,0 %

Sídlo společnosti

Broker Trust, a.s.
Hanusova 1411/18
140 00 Praha 4
Česká republika

Identifikační číslo

264 39 719

Struktura Společnosti

Členové představenstva a dozorčí rady k 31. prosinci 2015

Členové představenstva

Michal Knapp (člen)
Marek Macura (člen)
Jarmila Rádlová (člen)
Vladislav Skoupý (člen)

Členové dozorčí rady

Zdeněk Sluka (předseda)

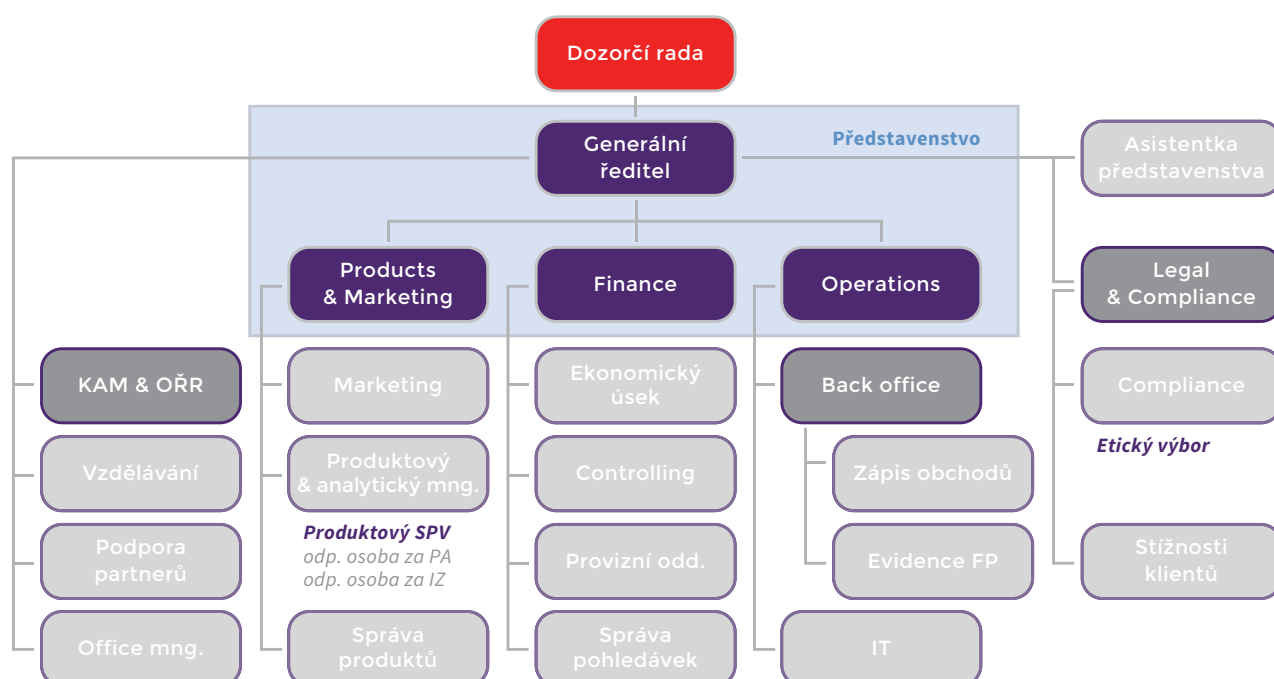
Změny v obchodním rejstříku

V roce 2015 byly provedeny následující změny v dozorčí radě Společnosti:

1) dne 4. června 2015 zaniklo členství Olze Mistoleroové v dozorčí radě. Změna byla zapsána v OR dne 21. listopadu 2015.

2) dne 22. prosince 2015 zaniklo Janě Bartošové členství v dozorčí radě. Změna byla zapsána v OR dne 15. ledna 2016.

3) dne 22. prosince 2015 vzniklo členství Zdeňku Slukovi v dozorčí radě ve funkci předsedy dozorčí rady.



K 22. 12. 2015 byly provedeny následující změny v představenstvu Společnosti:

- 1) zaniklo členství v představenstvu Zdeňku Slukovi, který vykonával funkci předsedy představenstva.
- 2) zaniklo členství v představenstvu Jiřímu Hlisnikovskému.
- 3) vzniklo členství v představenstvu Michalu Knappovi ve funkci člena představenstva.
- 4) vzniklo členství v představenstvu Marku Macurovi.
- 5) vzniklo členství v představenstvu Jarmile Rádlové.
- 6) vzniklo členství v představenstvu Vladislavu Skoupému.

Tyto změny byly zapsány k 15. lednu 2016.

Ostatní skutečnosti

Obchodní korporace se podřídila zákonu jako celku postupem podle § 777 odst. 5 zákona č. 90/2012 Sb., o obchodních společnostech a družstvech. Tato změna byla zapsána dne 14. února 2015.

Společnost Broker Trust, a.s. nemá organizační složku v zahraničí. Společnost klade důraz na třídění odpadů a jejich ekologickou likvidaci, čímž přispívá k omezení negativních vlivů na životní prostředí.

2. Zásadní účetní postupy používané Společností

Účetní závěrka byla připravena na základě účetnictví vedeného v souladu se zákonem o účetnictví a příslušnými nařízeními a vyhláškami platnými v České republice.

Tato účetní závěrka je připravena v souladu s vyhláškou Ministerstva financí České republiky č. 500/2002 Sb., kterou se provádějí některá ustanovení zákona č. 563/1991 Sb., o účetnictví, ve znění pozdějších předpisů, pro účetní jednotky, které jsou podnikateli účtujícími v soustavě podvojného účetnictví.

a) Dlouhodobý hmotný a nehmotný majetek

Dlouhodobý hmotný a nehmotný majetek je evidován v pořizovací ceně. Dlouhodobý hmotný majetek v pořizovací ceně do 40 tis. Kč a dlouhodobý nehmotný majetek v pořizovací ceně do 60 tis. Kč je posuzován individuálně.

Ocenění dlouhodobého majetku vlastní výroby zahrnuje přímý materiál, přímé mzdy a režijní náklady přímo spojené s jeho výrobou až do doby jeho aktivace.

V následující tabulce jsou uvedeny metody a doby odpisování podle skupin majetku:

Majetek	Metoda	Doba odpisování
Stavby	Lineární	30 let
Stroje a přístroje	Lineární	3-5 let
Automobily	Lineární	5 let
Patenty a ostatní nehmotná aktiva	Lineární	5 let
Software	Lineární	3 roky

Technická zhodnocení na najatém hmotném majetku jsou odpisována lineární metodou po dobu trvání nájemní smlouvy nebo po dobu odhadované životnosti, a to vždy po tu, která je kratší.

b) Stanovení opravných položek a rezerv

Pohledávky - Společnost stanoví opravné položky k pochybným pohledávkám na základě vlastní analýzy platební schopnosti svých zákazníků a věkové struktury pohledávek.

Rezervy - Společnost tvoří rezervy na krytí svých závazků nebo výdajů, u nichž je pravděpodobné, že nastanou, je znám jejich účel, avšak není přesně známa jejich výše nebo časový rozvrh

úhrady. Rezervy však nejsou tvořeny na běžné provozní výdaje nebo na výdaje přímo související s budoucími příjmy. Rezerva na budoucí storna je odhadována statistickými propočty.

c) Přepočty cizích měn

Společnost používá pro přepočet transakcí v cizí měně denní kurz ČNB. V průběhu roku účtuje společnost pouze o realizovaných kurzových ziscích a ztrátách.

Aktiva a pasiva v zahraniční měně jsou k rozvahovému dni přepočítávána podle kurzu devizového trhu vyhlášeného ČNB. Nerealizované kurzové zisky a ztráty jsou zachyceny ve výsledku hospodaření.

d) Výzkum a vývoj

Náklady na výzkum jsou vynaloženy za účelem získání zcela nových technických znalostí, které mohou vést k budoucímu zlepšení výrobků nebo celých procesů, pro něž však není dosud stanoveno jejich ekonomické využití. Tyto náklady jsou účtovány do výkazu zisku a ztráty v období, ve kterém byly vynaloženy.

Náklady vynaložené na vývoj představují transformaci nových technických znalostí či metod na nové nebo podstatně kvalitnější fungování SW. Tyto náklady jsou účtovány jako technické zhodnocení. Náklady na vývoj, které nesplňují výše uvedené podmínky, jsou účtovány do výkazu zisku a ztráty v období, ve kterém byly vynaloženy.

e) Účtování výnosů a nákladů

Výnosy a náklady se účtují časově rozlišené, tj. do období, s nímž věcně i časově souvisejí.

f) Daň z příjmů

Daň z příjmů za dané období se skládá ze splatné daně a ze změny stavu v odložené dani.

Splatná daň zahrnuje odhad daně vypočtený z daňového základu s použitím daňové sazby platné v první den účetního období a veškeré doměrky a vratky za minulá období.

Odložená daň vychází z veškerých dočasných rozdílů mezi účetní a daňovou hodnotou aktiv a pasiv, případně dalších dočasných rozdílů (daňová ztráta), s použitím očekávané daňové sazby platné pro období, ve kterém budou daňový závazek nebo pohledávka uplatněny.

O odložené daňové pohledávce se účtuje pouze tehdy, je-li pravděpodobné, že bude v následujících účetních obdobích uplatněna.

g) Klasifikace závazků

Společnost klasifikuje část dlouhodobých závazků, bankovních úvěrů a finančních výpomocí, jejichž doba splatnosti je kratší než jeden rok vzhledem k rozvahovému dni, jako krátkodobé.

h) Leasing

Splátky operativního leasingu jsou účtovány do nákladů rovnoměrně po dobu trvání leasingu. Budoucí leasingové splátky, které nejsou k rozvahovému dni splatné, jsou vykázány v příloze účetní závěrky, ale nejsou zachyceny v rozvaze.

i) Zaměstnanecké požitky

Společnost vytváří rezervu na nevybranou dovolenou. Na odměny a bonusy zaměstnanců tvoří společnost dohadnou položku.

3. Změna účetních metod a postupů

V průběhu roku 2015 nebyla přijata žádná změna účetních metod a postupů.

4. Dlouhodobý majetek

a) Dlouhodobý nehmotný majetek

	Zřizovací výdaje	Nehmotné výsledky výzkumu	Jiný dlouho- dobý nehm. majetek	Software	Nedokončený nehmotný majetek	Celkem
Pořizovací cena						
Zůstatek k 1. 1. 2015	26	451	524	26 236	678	27 915
Přírůstky	--	--	115	4 745	1 215	6 075
Úbytky	26	--	--	--	--	26
Zůstatek k 31. 12. 2015	--	451	640	30 981	1 893	33 964
Oprávký						
Zůstatek k 1. 1. 2015	26	451	243	15 587	--	16 307
Odpisy	--	--	97	6 682	--	6 779
Úbytky	26	--	--	--	--	26
Zůstatek k 31. 12. 2015	--	451	340	22 270	--	23 060
Zůstatková hodnota 1. 1. 2015	--	--	281	10 649	678	11 608
Zůstatková hodnota 31. 12. 2015	--	--	300	8 711	1 893	10 904

Nejvýznamnějším přírůstkem dlouhodobého nehmotného majetku je software. V roce 2015 byly aktivovány nakupované služby při vývoji SW. Zároveň nebyly aktivovány mzdové ani jiné náklady související se zaměstnanci podílejícími se na vývoji SW.

b) Dlouhodobý hmotný majetek

	Budovy	Samostatné movité věci	Nedokončený hmotný majetek	Celkem
Pořizovací cena				
Zůstatek k 1. 1. 2015	230	4 342	--	4 572
Přírůstky	--	4 201	60	4 261
Úbytky	230	67	--	297
Zůstatek k 31. 12. 2015	--	8 476	60	8 536
Oprávký				
Zůstatek k 1. 1. 2015	18	3 259	--	3 277
Odpisy a zůstatková cena vyřazeného majetku	212	982	--	1 194
Úbytky	230	31	--	261
Zůstatek k 31. 12. 2015	--	4 211	--	4 211
Zůstatková hodnota 1. 1. 2015	212	1 083	--	1 295
Zůstatková hodnota 31. 12. 2015	--	4 265	60	4 325

5. Najatý majetek

Operativní leasing

Společnost má najaty formou operativního leasingu automobily na dobu 4 let. Celkové roční

náklady týkající se tohoto nájmu v roce 2015 činily 851 tis. Kč (2014 – 758 tis. Kč).

6. Pohledávky a závazky z obchodních vztahů

a) Krátkodobé pohledávky činí 77 741 tis. Kč (2014 – 65 964 tis. Kč), ze kterých 29 832 tis. Kč (2014 – 24 741 tis. Kč) představují pohledávky po lhůtě splatnosti. Opravná položka k pochybným pohledávkám k 31. prosinci 2015 činila 14 184 tis. Kč (2014 – 14 332 tis. Kč).

Společnost evidovala k datu závěrky poskytnuté zálohy ve výši 3 901 tis. Kč (2014 – 3 953 tis. Kč).

Zůstatek poskytnutých půjček mimo půjčky spřízněným osobám činí 7 117 tis. Kč (2014 – 4 618 tis. Kč). Část poskytnutých půjček je kryta směnkou.

b) Krátkodobé závazky z obchodních vztahů činí 90 884 tis. Kč (2014 – 71 957 tis. Kč). K 31. prosinci 2015 bylo 688 tis. Kč po splatnosti (2014 – 371 tis. Kč).

c) Dlouhodobé závazky ve výši 36 071 tis. Kč (2014 – 30 488 tis. Kč) představují hodnotu rezervního fondu (stornofondu), jehož splatnost je delší než 12 měsíců. Rezervní fond (stornofond) s dobou splatnosti do 12 měsíců je součástí krátkodobých závazků.

7. Časové rozlišení nákladů a výnosů a dohadné položky

Náklady příštích období zahrnují zejména časové rozlišení nákladů na domény, školení, pojištění a další služby ve výši 2 228 tis. Kč (2014 – 1 575 tis. Kč).

Příjmy příštích období ve výši 11 801 tis. Kč (2014 – 7 811 tis. Kč) tvoří převážně provizní bonusy, které Společnost obdrží v průběhu roku 2016 za produkci roku 2015.

Dohadné položky pasivní ve výši 14 536 tis. Kč (2014 – 11 696 tis. Kč) jsou tvořeny převážně dopočtem provizních nákladů k přijatým provizím vztahujícím se k běžnému účetnímu období.

Výdaje příštích období ve výši 6 825 tis. Kč (2014 – 4 182 tis. Kč) jsou tvořeny zejména nákladovými provizemi, které budou vypláceny v průběhu následujících období.

8. Opravné položky

	Opravná položka k pohledávkám	Celkem
Zůstatek k 1. 1. 2015	14 332	14 332
Tvorba	--	--
Rozpuštění/použití	- 148	- 148
Zůstatek k 31. 12. 2015	14 184	14 184

9. Základní kapitál

	Celkem
Zůstatek k 1. 1. 2015	
5 290 kmenových akcií na jméno o nominální hodnotě 1 000 Kč	5 290
Zůstatek k 31. 12. 2015	
5 290 kmenových akcií na jméno o nominální hodnotě 1 000 Kč	5 290

10. Vlastní kapitál

Vlastní kapitál kromě základního kapitálu tvoří rezervní fond ve výši 1 173 tis. Kč (2014 - 1 173 tis. Kč), nerozdělený zisk minulých období ve výši 13 410 tis. Kč (2014 - **34 783** tis. Kč) a výsledek hospodaření roku 2015.

Dne **30. června 2015** schválila valná hromada závěrku roku 2014 a rozhodla o přidělení zisku do nerozděleného zisku minulých let.

Zároveň valná hromada rozhodla o výplatě dividendy ve výši 25 500 tis. Kč.

K datu sestavení účetní závěrky Společnost nerozhodla o způsobu rozdělení zisku roku 2015.

11. Rezervy

	Rezerva na soudní spor	Rezerva na storna	Rezerva na dovolenou	Celkem
Zůstatek k 1. 1. 2015	2 903	10 325	--	13 228
Tvorba	--	2 423	793	3 216
Čerpání	- 2 903	--	--	- 2 903
Zůstatek rezerv k 31. 12. 2015	--	12 748	793	13 541

12. Bankovní úvěry

K 31. 12. 2015 nečerpala společnost žádný bankovní úvěr.

13. Informace o tržbách

	2015	2014
Provize a ostatní služby BRUTTO	772 226	610 041
- storna	- 70 939	- 64 095
Provize a ostatní služby NETTO	701 287	545 946
Úroky z půjček	1 485	1 290
Smluvní pokuty	353	860
Ostatní výnosy	1 354	1 448
Celkem	704 479	549 544

Všechny výnosy byly realizovány na území České republiky.

14. Informace o spřízněných stranách

a) Transakce se spřízněnými stranami

	Objem vzájemných transakcí	
	2015	2014
Výnosy		
Prodej služeb	7	--
Úrokové výnosy	1 032	1 068
Náklady		
Nákup služeb	1 215	1 742
Pohledávky		
Pohledávky z obchodních vztahů	21	53
Poskytnuté půjčky	40 015	36 732
Závazky		
Závazky z obchodních vztahů	93	183
Ostatní závazky	37	47

Půjčky poskytnuté a přijaté jsou úročeny tržními úrokovými sazbami.

Členům představenstva Společnosti byl poskytnut úvěr v celkové výši 13 831 tis. Kč (2014 – 11 580 tis. Kč). Dle smlouvy o úvěru je úvěrový rámec 20 000 tis. Kč s úročením 8 % a splatností 31. prosince 2020. V roce 2015 došlo ke změně úrokové sazby na 4,44 %.

Hlavním akcionářům byl poskytnut úvěr v celkové výši 20 407 tis. Kč (2014 – 20 407 tis. Kč). Dle smlouvy o úvěru je úvěrový rámec 30 000

tis. Kč s úročením 4 % a splatností 31. prosince 2020. V roce 2015 došlo ke změně úrokové sazby na 2,21 %.

Tyto půjčky nejsou zajištěny.

Vedoucím zaměstnancům a členům představenstva Společnosti jsou k dispozici služební vozidla. Odměna členům dozorčí rady a představenstva Společnosti představovala 231 tis. Kč (2014 – 283 tis. Kč). Tyto odměny jsou součástí osobních nákladů.

b) Odměny a půjčky členům statutárních a dozorčích orgánů

	Představenstvo		Dozorčí rada	
	2015	2014	2015	2014
Počet členů	4	2	1	2
Odměny z titulu výkonu funkce	96	103	135	180

15. Zaměstnanci a vedoucí pracovníci

Průměrný počet zaměstnanců a vedoucích pracovníků a osobní náklady za rok 2015 a 2014:

2015	Počet	Mzdové náklady	Náklady na sociální zabezpečení a zdravotní pojištění	Sociální náklady
Zaměstnanci	57	22 391	7 574	485
Vedoucí pracovníci	3	3 239	1 167	13
Celkem	60	25 630	8 741	498

2014	Počet	Mzdové náklady	Náklady na sociální zabezpečení a zdravotní pojištění	Sociální náklady
Zaměstnanci	47	19 366	6 109	455
Vedoucí pracovníci	5	5 280	2 253	43
Celkem	52	24 646	8 362	498

16. Závazky ze sociálního zabezpečení a zdravotního pojištění

Závazky ze sociálního zabezpečení a zdravotního pojištění činí 878 tis. Kč (2014 – 713 tis. Kč), ze kterých 608 tis. Kč (2014 – 469 tis. Kč) představují závazky ze sociálního zabezpečení a 270

tis. Kč (2014 – 244 tis. Kč) představují závazky ze zdravotního pojištění. Žádné z těchto závazků nejsou po lhůtě splatnosti.

17. Stát – daňové závazky a dotace

Daňové závazky činí 3 022 tis. Kč (2014 – 61 tis. Kč), ze kterých 207 tis. Kč (2014 – 61 tis. Kč) představují závazky z daně z přidané hodnoty. Závazky

z daně z příjmů právnických osob činí 2 782 tis. Kč (2014 – 0 tis. Kč). Žádné z těchto závazků nejsou po lhůtě splatnosti.

18. Informace o odměnách statutárním auditorům

	2015	2014
Povinný audit	427	80
Daňové poradenství	145	35
Celkem	572	115

19. Daň z příjmů

a) Splatná

Splatná daň z příjmů zahrnuje daň za zdaňovací období 2015 ve výši 7 498 tis. Kč (2014 – 3 192 tis. Kč).

b) Odložená

	Pohledávky		Závazky		Rozdíl	
	2015	2014	2015	2014	2015	2014
Dlouhodobý hmotný majetek	--	--	- 22	- 16	- 22	- 16
Opravná položka k pohledávkám	1 571	1 331	--	--	1 571	1 331
Dohadná položka pasivní	2 682	1 938	--	--	2 682	1 938
Rezerva na storna	2 422	1 962	--	--	2 422	1 962
Ostatní dočasné rozdíly	181	59	--	--	181	59
Odložená daňová pohledávka/(závazek)	6 856	5 290	- 22	- 16	6 834	5 274

V souladu s účetními postupy uvedenými v bodě 2f) byla pro výpočet odložené daně použita daňová sazba 19 % (2014 – 19 %).

20. Závazky nevykázané v rozvaze

Společnost eviduje závazky nevykázané v rozvaze z titulu leasingových smluv.

21. Významná následná událost

Dne 14. 6. 2016 obdržela Společnost od ČNB oznámení o zahájení správního řízení. K datu sestavení přílohy účetní závěrky nelze posoudit dopad na účetní závěrku roku 2015.

Sestaveno dne: 30. června 2016



Ing. Michal Knapp
předseda představenstva



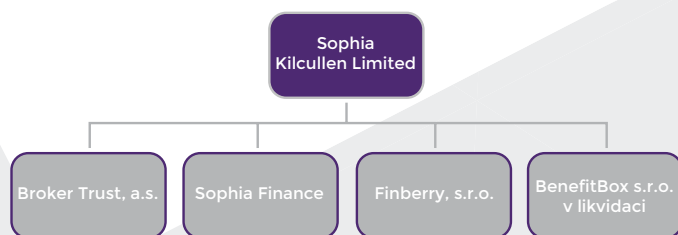
Ing. Jarmila Rádlová
člen představenstva

Zpráva o vztazích mezi propojenými osobami

podle § 82 zákona č. 90/2012 Sb., o obchodních korporacích

Statutární orgán společnosti Broker Trust, a.s., (dále jen „Společnost“), jakožto ovládané osoby, zpracoval v souladu s § 82 zákona č. 90/2012 Sb., o obchodních korporacích, tuto zprávu o vztazích mezi propojenými osobami za účetní období roku 2015 v následujícím znění:

1. Struktura vztahů mezi ovládající osobou a ovládanou osobou - § 82 odst. 2 písm. a) ZOK



2. Ovládající osoba

Společnost Sophia Kilcullen Limited má 100% podíl na ovládané společnosti Broker Trust, a.s., a vykonává rozhodující vliv (dále jen Ovládající osoba).

3. Osoby ovládané Ovládající osobou

Ovládané osoby společností Sophia Kilcullen Limited jsou:

- Broker Trust, a.s.
- Sophia Finance, s.r.o.
- Finberry, s.r.o.
- BenefitBox s.r.o. v likvidaci

4. Úloha Ovládané osoby - § 82 odst. 2 písm. b) ZOK

Úloha Ovládané osoby spočívá v poskytování poradenství v oblasti finančních produktů na území České republiky.

5. Způsob a prostředky ovládnání - § 82 odst. 2 písm. c) ZOK

Ovládající osoba je jediným akcionářem Ovládané osoby a vykonává svá akcionářská práva.

6. Přehled jednání učiněných v účetním období 2015, která byla učiněna na popud nebo

v zájmu Ovládající osoby, pokud se takovéto jednání týkalo majetku, který přesahuje 10 % vlastního kapitálu Ovládané osoby zjištěného podle poslední účetní závěrky - § 82 odst. 2 písm. d) ZOK

V průběhu účetního období 2015 neproběhla mezi Ovládající a Ovládanou osobou žádná jednání, která by se týkala majetku, který přesahuje 10 % vlastního kapitálu Ovládané osoby zjištěného podle poslední účetní závěrky.

7. Přehled vzájemných smluv mezi Ovládanými osobami a Ovládající osobou - § 82 odst. 2 písm. e) ZOK

- Broker Trust a Sophia Kilcullen Limited - Smlouva o úvěru z roku 2014 - Ovládaná společnost poskytla úvěr Ovládající společnosti.
- Broker Trust a Sophia Finance - Smlouva o spolupráci, Smlouva o poskytování servisních služeb,
- Broker Trust a Finberry - Smlouva o spolupráci, Smlouva o půjčce

8. Posouzení toho, zda vznikla Ovládané osobě újma, a posouzení jejího vyrovnání - § 82 odst. 2 písm. f) ZOK

Z titulu právních jednání uvedených v článku 4 této Zprávy nevznikla Ovládané osobě újma.

9. Zhodnocení výhod a nevýhod plynoucích ze vztahů mezi Ovládanou osobou a Ovládající osobou - § 82 odst. 4 ZOK

Ovládané osobě neplynou ze vztahu s Ovládající osobou žádné nevýhody. Ze vztahu neplynou žádná dodatečná rizika nad rámec běžných obchodních rizik.

V Praze dne 31. března 2016

První český HUB pro nezávislé finanční poradce

- ✓ Téměř 1800 m² společného prostoru
- ✓ Možnost pronájmu plně vybaveného pracovního místa
či samostatné kanceláře
- ✓ Pravidelná školení a odborné semináře
 - ✓ Potřebné zázemí pro všechny
 - ✓ Ideální místo pro schůzky



BT Hub

Hanusova 1411/18, Praha 4
140 00

Broker Trust, a.s.

Hanusova 1411/18, 140 00 Praha 4
tel.: 267 912 730 | fax: 272 659 043
e-mail: centrala@brokertrust.cz

www.brokertrust.cz