

VÝROČNÍ  
ZPRÁVA

**2014**

*NA ÚSPĚCHU JE TĚŽKÉ TO, ŽE V NĚM  
STÁLE MUSÍTE POKRAČOVAT.*

**IRVING BERLIN**

---



## Obsah

Úvodní slovo	2
Máme rádi finance a čísla	5
Základní údaje o společnosti	7
Historie Broker Trustu	9
Vize a strategie	11
Kompletní služby	13
Špičkové analytické zázemí	15
Management	17
Struktura produkce v roce 2014	18
Naše portfolio	19
Spolupracujeme	20
Finanční část	23



## Úvodní slovo

**Vážení finanční poradci,  
obchodní partneři, kolegové,**

v roce 2014 jsme zažili pokles obou hlavních trhů, které se podílejí na výnosech společnosti Broker Trust. Trh nově sjednaných smluv životního pojištění poklesl o téměř 8 % a objem nově sjednaných hypoték klesl o 4 % ve srovnání s předchozím rokem.

Navzdory negativnímu vývoji trhu se Broker Trustu dařilo růst. Hrubý provizní obrat společnosti narostl o 82 miliónů na celkových 610 miliónů korun. Vývoj potvrdil atraktivitu obchodního modelu BT, když počet aktivně spolupracujících finančních poradců vzrostl o 264 na celkový počet 2506 poradců.

Z našich průzkumů mezi finančními poradci vyplývá, že finanční stabilita je stále důležitějším kritériem při výběru společnosti poskytující zázemí. V roce 2014 jsme opět posílili likviditu společnosti. V očekávání negativního vlivu regulatorních opatření na další vývoj jsme vytvořili rezervy z provozního zisku. Broker Trust disponuje nejvyšším objemem volné hotovosti mezi poolovými společnostmi a je tak svým partnerům zárukou stability potvrzené i nezávislým ratingem AA, který nám již podruhé udělila společnost BISNODE Česká republika.

I v roce 2014 jsme pokračovali v realizaci strategie Broker Trustu zvyšovat přidanou hodnotu poskytovaných služeb směrem k finančním poradcům a podporovat tak jejich dlouhodobou úspěšnost.

Pokračovali jsme ve zlepšování vnitřních procesů, které jsou základem pro perfektně fungující zázemí. Zvýšili jsme průměrnou rychlost zpracování obchodních případů zároveň se snížením chybovosti. Díky týdennímu vyplácení provizí a rychlejšímu zpracování vyplácíme přes 95 % provizních položek do 5 dnů od jejich obdržení.

Výrazně jsme posílili v oblasti analytického a metodického zázemí. Finančním poradcům jsme představili nové nástroje, které pomáhají zvyšovat přidanou hodnotu jejich práce pro klienty.

Klíčem k dlouhodobě udržitelnému úspěchu finančního poradce jsou znalosti. V roce 2014 jsme rozšířili nabídku vzdělávacích modulů v rámci bizOn akademie a videoškolení na naší platformě FinTv.cz.

V listopadu 2014 jsme provedli kompletní změnu korporátní identity společnosti. Spolu s novým, modernějším grafickým designem používáme slogan „Svobodně, ale ne sami“, který vystihuje poslání společnosti. Jsme stabilním a spolehlivým partnerem svobodným finančně-poradenským firmám a praxím.

Závěrem roku jsme představili kampaň „Návrat k poctivému řemeslu“. Vyjadřujeme tím své přesvědčení, že vývoj trhu, očekávání klientů i sí-

lící regulace nutně vede ke zkvalitňování práce finančních poradců. Již dávno nejde o byznys pro každého nebo rychlou cestu ke snadným penězům. V novém světě zvítězí poradci, kteří poskytnou svým zákazníkům trvalou přidanou hodnotu.

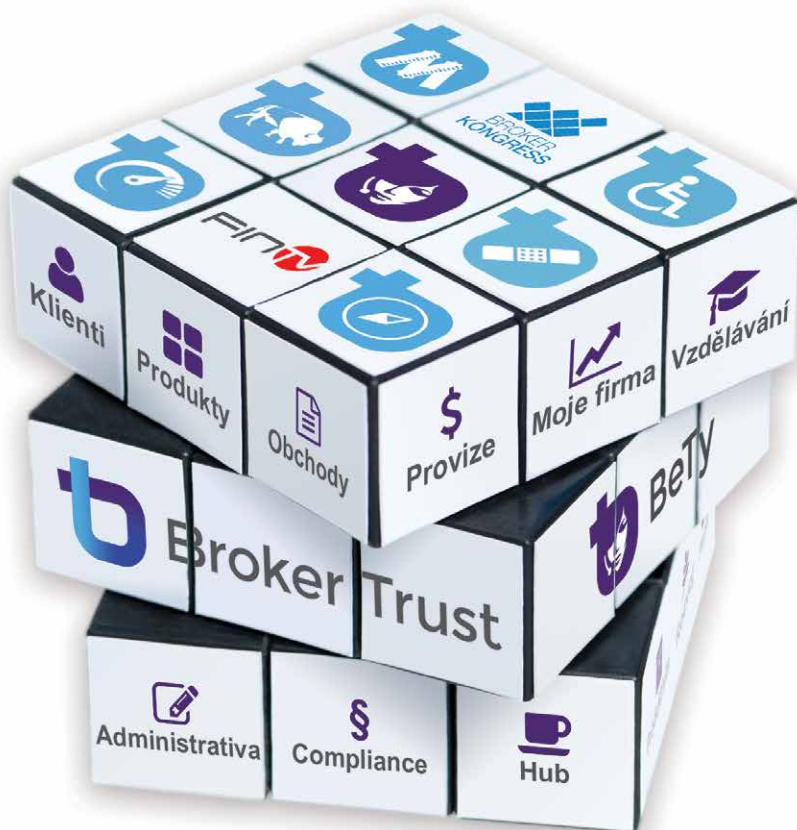
Děkuji všem zaměstnancům, finančním poradcům a obchodním partnerům. Vážím si vzájemné důvěry a spolupráce. Díky vaší podpoře jsme silní a úspěšní. Těším se na pokračování spolupráce v roce 2015.



Ing. Zdeněk Sluka  
předseda představenstva

**Podporujeme poradce,**  
kteří zodpovědně poskytují kvalitní  
služby svým klientům.

Poskytujeme **nástroje a služby**, které umožňují  
finančním poradcům **svobodně vytvářet**  
a **rozvíjet** jejich **úspěšné** a ziskové podnikání.



## Máme rádi finance a čísla.

Proto je využijeme i k našemu představení.

- 0** **Nulové bariéry mezi námi a našimi partnery.**  
Spolupráci stavíme na vzájemné podpoře a spokojenosti, nikoliv na smluvních překážkách odchodu.
- 1** Díky důvěře našich partnerů  
jsme **největší a nejrychleji rostoucí broker pool v ČR.**
- 6** V roce 2014 si zobrazili naši poradci v BeTy  
**více než 6 milionů stránek.**
- 10** **Více než 10 miliard Kč**  
byl objem zprostředkovaných úvěrů na bydlení v roce 2014.  
To nás řadí mezi tři největší české zprostředkovatele v oblasti hypoték.
- 25** **Přes 25 tisíc dotazů**  
zodpověděli specialisté na lince Podpory partnerů.
- 70** **Tým více než 70 profesionálů**  
na centrále podporuje každý den byznys našich partnerů.
- 88** **V roce 2014 jsme zpracovali více než 88 tisíc dohod a dokumentů**  
a více než 1,2 milionu položek provize.
- 100** Měsíčně se pro spolupráci s námi rozhodne více než  
**100 finančních poradců.**
- 500** **Téměř 500 produktů v nabídce**  
dává možnost optimálně pokrýt všechny finanční potřeby klienta.
- 600** **600 milionů přesáhl obrat Broker Trustu v roce 2014.**  
Jsme velcí a finančně stabilní.
- 2000** **Více než 2000 nezávislých poradců**  
sází na zázemí Broker Trustu.
- 2001** Broker pool s nejvíce zkušenostmi.  
**Již od roku 2001 vytváříme pevné základy**  
finančně poradenským firmám.

## **Jsmo významným a respektovaným**

partnerem producentů z hlediska objemu i kvality produkce.

Budujeme dlouhodobé vzájemné vztahy, založené  
na transparentnosti a spolehlivosti.





## Základní údaje o společnosti

k 31. 12. 2014

Broker Trust je největší a nejrychleji rostoucí servisní organizace (broker pool) pro nezávislé finanční poradce a zprostředkovatele v ČR. Na trhu působí od roku 2001. Přes 70 zaměstnanců na centrále poskytuje špičkové zázemí pro více než 2000 aktivních poradců. S téměř 500 produkty v nabídce mohou pokrýt všechny finanční potřeby klientů.

Služby Broker Trustu dnes využívají stovky poradenských firem od jednotlivců až po velké síťové firmy. Díky této spolupráci dosáhly tržby BT za rok 2014 více než 600 milionů Kč. Broker Trust je tak respektovaným partnerem bank, pojišťoven, investičních společností a dalších finančních institucí.

Obchodní jméno: **Broker Trust, a.s.**

IČ: **26439719**

DIČ: **CZ26439719**

Vznik společnosti: **12. března 2001**

Základní jmění: **5 290 000 Kč**

Sídlo společnosti / Centrála:

**Dolnokrčská 54a, 140 00 Praha 4**

tel.: **267 912 730**

e-mail: **centrala@brokertrust.cz**

**Předseda představenstva:**

**Ing. Zdeněk Sluka**

**Předseda dozorčí rady:**

**Olga Mistolerová**

Již **od roku 2001** vytváříme  
svým partnerům **profesionální zázemí**  
pro jejich finančně-poradenskou praxi.

**Naším zaměstnancům vytváříme**  
motivující, otevřené a spolehlivé pracovní prostředí.  
Jsme příležitostí k osobnímu a profesnímu růstu  
v prestižní společnosti v oboru financí.



## Historie Broker Trustu

Broker Trust v čase

### 2001

Vznik společnosti Broker Trust, a.s., s cílem poskytovat zázemí nezávislým finančním poradcům a poradenským firmám.

### 2002

Vstup irského investora Kilcullen Kapital Partners (KKP), který získal 33,4 % akcií v mateřské holdingové společnosti Sophia Kilcullen Ltd. Pro KKP nešlo o ojedinělou investici v ČR, mezi další významnější investice patří například založení úvěrového registru CCB, koupě Burzovního paláce nebo vstup do společnosti Tesla.

### 2004

Spuštění informačního systému pro finanční poradce.

### 2006

Významné rozšíření portfolia produktů, růst obratu na trojnásobek předchozího roku.

### 2009

Rostoucí zájem o služby Broker Trustu pomohl překonat negativní důsledky finanční krize, která se projevila především na hypotečním trhu. Hrubé provizní příjmy překročily 100 mil. Kč.

### 2010

Ukončení působení investorské společnosti KKP odkoupením podílu ze strany majoritního akcionáře.

### 2011

Rychlý růst společnosti si vyžádal přestěhování sídla. Hrubé provizní příjmy překonaly hranici 250 mil. Kč.

### 2012

Spuštění webové stránky [www.zalozvlastnifirmu.cz](http://www.zalozvlastnifirmu.cz) a vzdělávacího videoportálu [www.financetv.cz](http://www.financetv.cz). Hrubé provizní příjmy přes 400 mil. Kč.

### 2013

Nová definice vize společnosti a strategie na období 2013-2016 přináší vyšší důraz na přidanou hodnotu služeb pro finanční poradce a kvalitu poskytovanou koncovým zákazníkům. Nová organizační struktura a významná obměna managementu společnosti. Hrubé provizní příjmy poprvé překonaly hranici půl miliardy korun.

### 2014

Zcela nová firemní identita. Logo představuje nejen spojení písmen b a t, ale především spojení dvou cest – té naší a našich partnerů. Spustili jsme vzdělávací bizOn akademii a významně posílili analytické zázemí.

### 2015

Rozvoj nástrojů zejména v oblasti finančního plánování, životního a neživotního pojištění. Desítky spolupracujících poradců získaly mezinárodní titul EFA.



**V roce 2014 jsme představili novou korporátní identitu.**

Logo má hlubší význam než jen spojení počátečních písmen slov Broker Trust. Vzniká zde symbióza dvou elementů, dvou cest. Na jedné straně finanční poradce, na druhé stabilní zázemí.

Tvar rovněž připomíná smyčku coby symbol partnerství, důvěry, jistoty, pomoci a spolehlivosti.

Modrá barva, charakteristická pro finanční sektor, navozuje pocit důvěry a klidu. Fialová barva vyjadřuje luxus, blahobyt a výjimečnost. Je barvou královskou a má nádech tajemna a vzrušení.

## Vize a strategie

V roce 2013 jsme nastavili směřování společnosti do dalších let. V nové vizi jsme zvýraznili klíčové priority naší cesty – přidaná hodnota Broker Trustu pro úspěch spolupracujících finančních poradců, kvalita služeb poskytovaná koncovým klientům, dlouhodobé partnerské vztahy s producenty a vhodné prostředí pro rozvoj našich zaměstnanců. Právě na těchto hodnotách chceme vybudovat dlouhodobý úspěch na trhu finančního poradenství.

Broker Trust spojuje potřeby producentů se zájmy klientů a finančně poradenských profesionálů. Pro úroveň služeb naší firmy je přitom klíčová kvalita a motivace zaměstnanců. Proto se ve své vizi obracíme ke všem těmto skupinám.

Naším primárním klientem jsou finanční poradci. Jejich dlouhodobou spokojenost zajistíme prostřednictvím takové úrovně služeb, která zabezpečí nejen základní produktové a administrativní potřeby, ale i přidanou hodnotu vůči spotřebitelům, rozvoj jejich poradenských firem a ekonomický úspěch.

Koncoví klienti musí dostat takové produkty, které odpovídají jejich potřebám. Záleží nám na poctivém podnikání zastřešených finančních poradců. Vytváříme etický trh finančního poradenství.

Objem i kvalita produkce námi zastřešených finančních poradců dělá z Broker Trustu významného partnera bank, pojišťoven, investičních společností a dalších finančních institucí. Respekt však získáváme i díky předvídatelnosti a spolehlivosti.

Motorem Broker Trustu jsou motivovaní zaměstnanci. Proto jim chceme vytvářet férové prostředí, které podpoří jejich individuální nápady a schopnosti.

V roce 2014 jsme tyto myšlenky vyjádřili v nové vizuální identitě firmy.

# 1

nejrychleji rostoucí broker pool v ČR  
nejvíce poradců | nejširší zázemí | nejvíce zkušeností  
více než 70členný tým pro kompletní servis poradenských firem

---

## podpora růstu firmy

nástroje pro vedení týmu | podpora náboru | strategie firmy | koučing

---

## profesní a osobní rozvoj

aktuální novinky z oboru | profesní a osobní rozvoj | osobnostní trénink  
vlastní analytický tým | metodiky a produktové analýzy

---

## pevné základy

více než 500 produktů v nabídce | scanování a zpracování smluv | systém pro evidenci  
produktů a klientů | výplata provizí vč. kariéry vaší firmy

zasmluvnění týmu | finanční plán | compliance | osobní asistentka

---



## Kompletní služby

pro profesionální finanční poradce

**Zázemí Broker Trustu využívá více než 2000 poradců.** Jsou mezi nimi samostatní profesionálové, menší finančně poradenské týmy i velké firmy. Někteří nabízejí finanční analýzu a ucelené produktové portfolio, jiní se specializují na určitou oblast. Díky kompletnímu zázemí můžeme zabezpečit potřeby každého z nich.

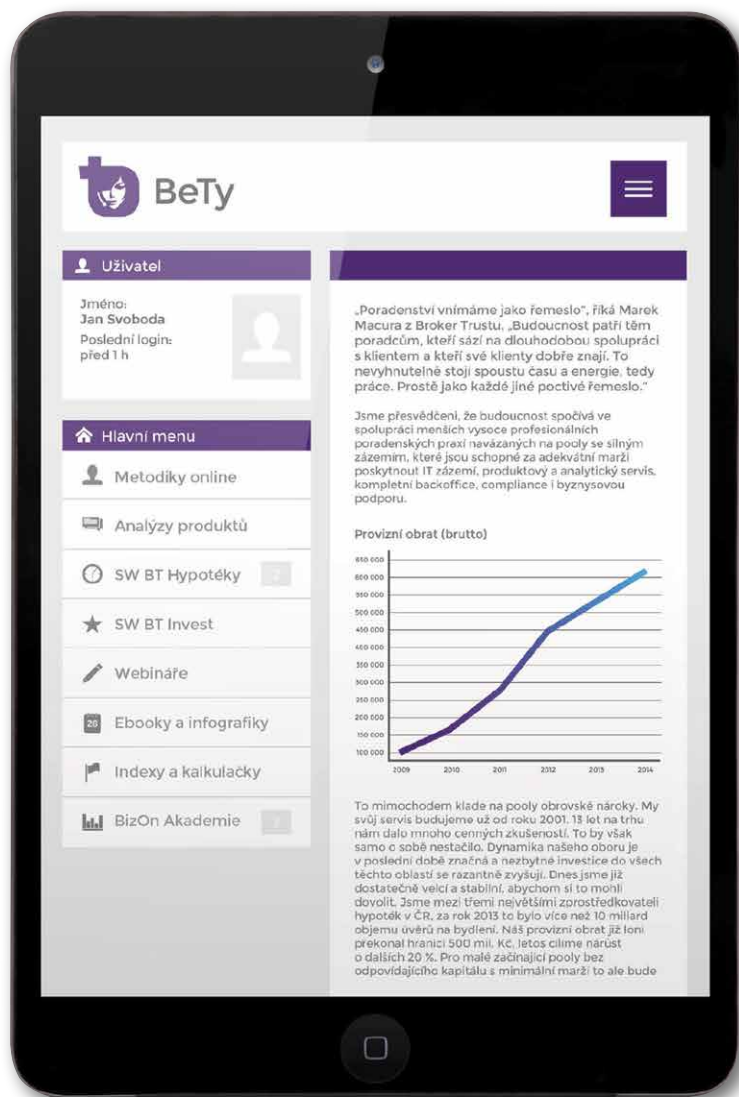
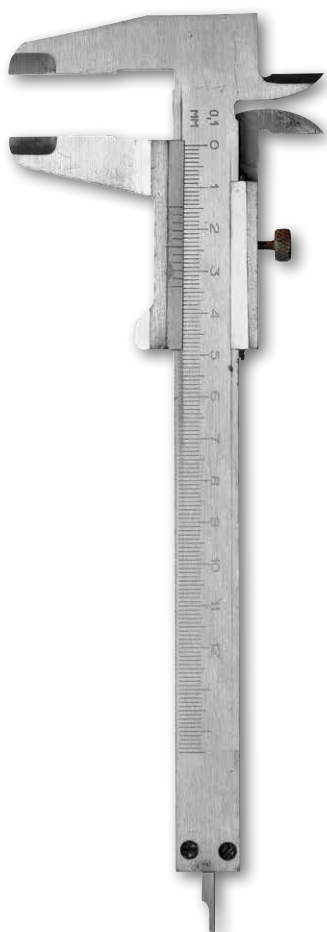
Pevné základy vytváří téměř **500** produktů, se kterými mohou finanční poradci pracovat při sestavování finančních plánů. Zabezpečujeme ucelené zpracování uzavřených obchodů od jejich přijetí, scanování a zadání do systému, přes zaslání na producenty až po vyplacení provize. Poskytujeme legislativní a regulatorní servis, majitelům poradenských firem administrujeme jejich týmy a kariérní řady. Vytváříme zkrátka úplný backoffice. Poradcům maximálně usnadňujeme nezbytnou administrativu. K ruce mají elektronickou osobní asistentku **BeTy**. Je to náš portál, kde poradce rychle najde vše potřebné.

Jsme experty na řešení finančních potřeb klientů. Detailní rozdíly mezi produkty a tržní trendy zkoumají naši analytici. Své znalosti a zkušenosti sdílejí prostřednictvím metodik, e-booků nebo

webinářů. Tím pomáháme vytvářet zastřešeným poradcům zásadní přidanou hodnotu u jejich klientů. Některé zajímavosti lze nalézt v našich článcích v odborných tištěných i internetových médiích. Několikrát týdně pak publikujeme na blogu Broker Trustu.

Mimořádnou pozornost věnujeme znalostem a dovednostem našich partnerů. Ročně nabízíme **více než 400 školení** centrálně i v regionech. Za velmi zajímavých podmínek jsme spolupracujícím poradcům nabídli studium zakončené mezinárodně respektovaným titulem EFA. Věříme totiž, že budoucnost finančního poradenství budou vytvářet především vzdělaní profesionálové. Dvakrát do roka pořádáme **Broker kongres**, největší vzdělávací kongres pro finanční poradce u nás. Kromě základních produktových školení nabízíme kurzy zaměřené na profesní dovednosti a osobnostní rozvoj. Vzdělávací program jsme zastřešili značkou **bizOn akademie**. Vzdělávat v oboru se lze kdykoliv a kdekoliv. Stačí se připojit k internetu a spustit některé z videí na [www.finTV.cz](http://www.finTV.cz).

# Každé řemeslo si zaslouží kvalitní nástroje





## Špičkové analytické zázemí

Tým 8 profesionálů každý den aktualizuje a prohlubuje produktové a analytické zázemí Broker Trustu. Webináře, e-booky, infografiky a články na blogu a v médiích jsou nejvíce na očích. Největší hodnotu však mají špičkové nástroje, které usnadňují partnerům BT jejich poradenskou práci.

 **Metodiky Online**  
hypotéky

Přehledné srovnání více než 100 parametrů hypoték od 12 bank usnadní výběr ideální varianty hypotečního úvěru.

 **BT Hypotéky**

Umožňuje rychlé a přehledné srovnání základních cenových nabídek hypoték na bydlení.

 **Metodiky Online**  
životní pojištění

Porovná 12 produktů životního pojištění podle více než 1200 parametrů. Umožní vybrat ten správný pojistný produkt v závislosti na preferencích klienta.

 **RIP**

Přehledný cenový index, který porovnává cenu za riziko smrti v rámci hlavního krytí nejčastěji sjednávaných investičních životních pojištění.

 **RUP**


Ukazatel hodnotící štedrost výplatních schémat pojišťoven pro úrazové pojištění.

 **Rating**  
životní pojištění

Přehledně pomocí barev semaforu znázorní existenci nejdůležitějších výluk a dalších parametrů u 12 produktů životního pojištění. Pomůže nejen s výběrem pojistného produktu, ale i s prezentací řešení pro klienta.

 **Metodiky Online**  
neživotní pojištění

Pojištění vozidel od 7 pojišťoven srovnáno podle 45 položek a pojištění staveb, domácnosti a odpovědnosti od 9 pojišťoven rozebráno podle 177 kritérií. Kde pojistím dobře kolo či sportovní potřeby? Jak musím mít zabezpečený byt či kde jsou nejširší asistenční služby? Kdo mi zohlední bonus z předchozího pojištění?

 **Finanční průvodce**

Uspadňuje poradcům volbu ideálních finančních produktů pro splnění životních cílů a přání klientů.

## Organizační struktura

k 31. 12. 2014



**Ing. Zdeněk Sluka**  
generální ředitel



**Ing. Jarmila Rádlová**  
finanční ředitelka



**Ing. Milan Kovařík, MBA**  
obchodní ředitel



**Ing. Marek Macura**  
produktový a marketingový  
ředitel



**Ing. Vladislav Skoupý**  
IT ředitel



**Ing. Jiří Hlisnikovský**  
compliance

## Management

k 31. 12. 2014

**Ing. Zdeněk Sluka**  
generální ředitel

**Ing. Jiří Hlisnikovský**  
compliance

**Ing. Jarmila Rádlová**  
finanční ředitelka

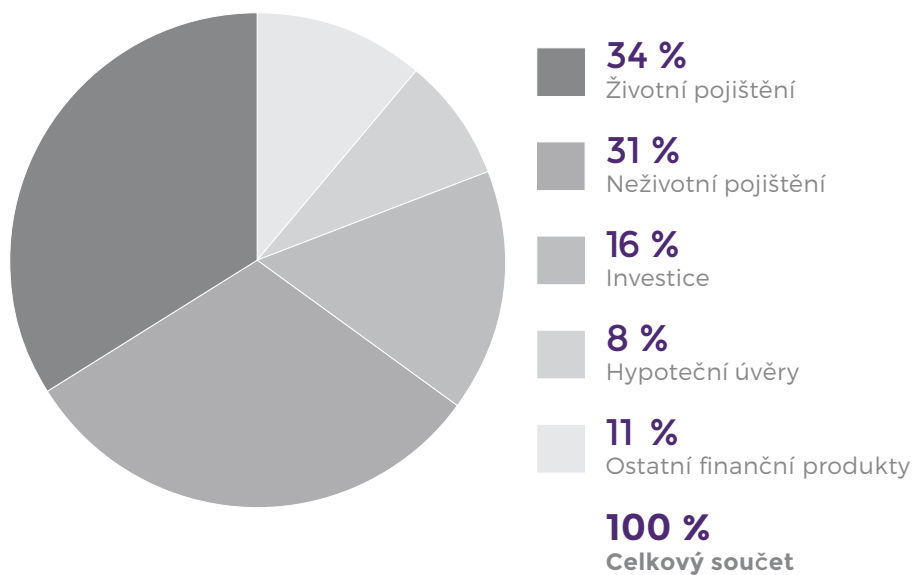
**Ing. Marek Macura**  
produktový a marketingový ředitel

**Ing. Milan Kovařík, MBA**  
obchodní ředitel

**Ing. Vladislav Skoupý**  
IT ředitel

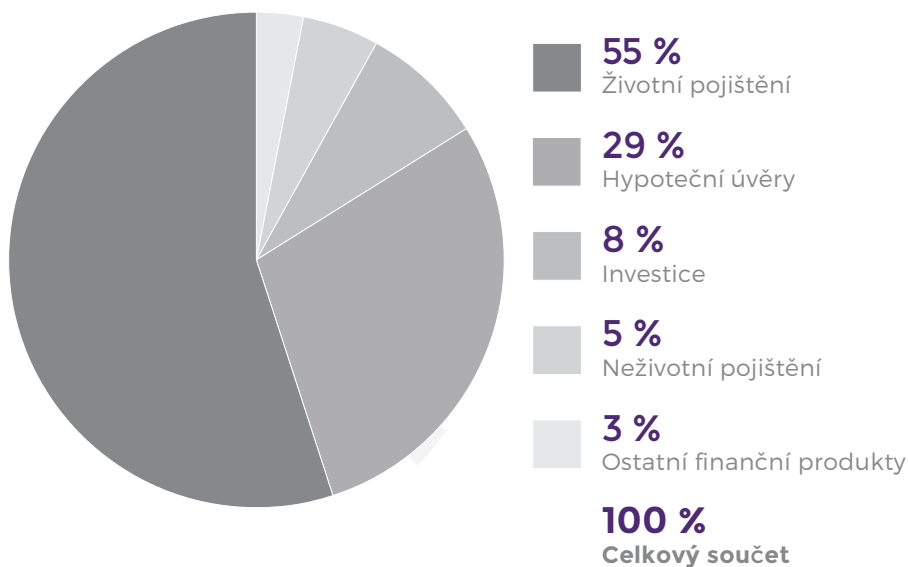
## Struktura produkce v roce 2014

podle počtu uzavřených smluv



## Struktura produkce v roce 2014

podle tržeb (graf nezahrnuje výnosy za správu portfolia)



## Naše portfolio

Z pohledu počtu kusů je nejvýznamnějším segmentem životní pojištění, které se podílí na celkovém počtu zpracovaných smluv z 34 %. Velmi podobně je to i s oblastí neživotního pojištění, které tvoří 31 % smluv. Oproti roku 2013 jsme zpracovali o 17 % více smluv životního pojištění a o téměř 21 % smluv neživotního pojištění. Třetím nejvýznamnějším produktovým segmentem z pohledu počtu kusů je oblast investic, kam jsme zařadili nejen smlouvy podílových fondů, ale i termínovaných vkladů a spořicíh účtů. Investiční produkty se tedy podílely 16 % na všech zpracovaných smlouvách za rok 2014, což je proti předchozímu roku o 44 % více. Ostatní finanční produkty reprezentují oblast penzijního připojištění, stavebního spoření, kreditních karet, spotřebitelských úvěrů a celkově vytvářejí téměř 11 %. Nejvýznamnější roli v tomto segmentu hraje stavební spoření. Posledním segmentem z pohledu počtu kusů je oblast hypotečních úvěrů, která tvoří pouhých 8 % zpracovaných dokumentů, ale podílí se velmi významně na celkových tržbách.

Situace je zcela jiná, pokud se na produktový mix budeme dívat skrze podíl na celkových tržbách za rok 2014. Stejně jako v roce 2013, i pro rok 2014 bylo nejvýznamnější oblastí životní pojištění, které se na celkových tržbách podílelo z 55 % a znamená to meziroční růst v této oblasti o téměř 28 %. Další oblastí jsou hypoteční úvěry, které tvoří 29 % příjmu za rok 2014. Díky objemu úvěrů na bydlení přesahujícímu hranici 10 miliard patří Broker Trust mezi tři nejvýznamnější hráče na trhu, a nejinak tomu bylo i v roce 2014. Broker Trust pozici upevnil a dokázal zvýšit svůj podíl na trhu. Třetím nejvýznamnějším segmentem jsou investice, které se podílejí na příjmech více než 8 %. Dominantní roli hrají v oblasti investic pravidelné investice a zejména produkty směřující na zajištění stáří a dlouhodobých cílů. Neživotní pojištění se na příjmech podílí pouze 3 %, což je v kontrastu zejména s vysokým podílem na objemu zpracovaných kusů. Nejmenší přínos do celkových tržeb má oblast ostatních finančních produktů.

## Spolupracujeme

s renomovanými finančními institucemi

### Bankovní a nebankovní produkty

Diners Club CS, s.r.o., organizační složka

EKKA-Gold, s.r.o.

Equa Bank, a.s.

GE Money Bank, a.s.

J&T BANKA, a.s.

### Hypotéky

AKCENTA, spořitelni a úvěrní družstvo

mBank S.A., organizační složka

Česká spořitelna, a.s.

Československá obchodní banka, a. s.

Equa bank a.s.

GE Money Bank, a.s.

Hypoteční banka, a.s.

Komerční banka, a.s.

Expobank CZ a.s.

Oberbank AG pobočka Česká republika

Raiffeisenbank a.s.

UniCredit Bank Czech Republic and Slovakia, a.s.

Sberbank CZ, a.s.

Wüstenrot hypoteční banka a.s.

### Investice

ATLANTIK finanční trhy, a.s.

AXA investiční společnost a.s.

BNP Paribas Investment Partners

Conseq Investment Management, a.s.

C-QUADRAT Investment AG

CYRRUS, a.s.

ČP INVEST investiční společnost, a.s.

NN Investment Partners CR, a.s.

J&T INVESTIČNÍ SPOLEČNOST, a.s.

J&T BANKA, a.s.

Pioneer Investments

WMS Investiční společnost, a.s.

WOOD & Company investiční společnost, a.s.

### Penzijní produkty

Allianz penzijní společnost, a.s.

Conseq penzijní společnost, a.s.

Česká spořitelna – penzijní společnost, a.s.

NN Penzijní společnost, a.s.

KB Penzijní společnost, a s.

Penzijní společnost České pojišťovny, a.s.

### Pojištění

AEGON Pojišťovna, a.s.

Allianz pojišťovna, a.s.

AXA pojišťovna a.s.

AXA životní pojišťovna a.s.

Česká podnikatelská pojišťovna, a.s.,

– Vienna Insurance Group

Česká pojišťovna a.s.  
ČSOB Pojišťovna, a. s., člen holdingu ČSOB  
D.A.S. pojišťovna právní ochrany, a.s.  
ERGO pojišťovna, a.s.  
Generali Pojišťovna, a.s.  
NN Životní pojišťovna N.V.,  
– pobočka pro Českou republiku  
Komerční pojišťovna, a.s.  
Kooperativa pojišťovna, a.s.,  
– Vienna Insurance Group  
MetLife Europe Limited, pobočka pro ČR  
Pojišťovna České spořitelny, a.s.,  
– Vienna Insurance Group  
Slavia pojišťovna a.s.  
UNIQA pojišťovna, a.s.  
Wüstenrot pojišťovna a.s.  
Wüstenrot, životní pojišťovna, a.s.

### **Spotřebitelské úvěry**

Equa bank a.s.  
GE Money Bank, a.s.  
Expobank CZ a.s.  
Oberbank AG pobočka Česká republika  
Sberbank CZ, a.s.  
UniCredit Bank Czech Republic and Slovakia, a.s.  
Raiffeisenbank a.s.

### **Stavební spoření**

Modrá pyramida stavební spořitelna, a.s.  
Raiffeisen stavební spořitelna a.s.  
Stavební spořitelna České spořitelny, a.s.  
Wüstenrot – stavební spořitelna a.s.

### **Úvěry pro právnické osoby**

AKCENTA, spořitelní a úvěrní družstvo  
Česká spořitelna, a. s.  
Československá obchodní banka, a. s.  
Equa bank a.s.  
GE Money Bank, a.s.  
Komerční banka, a.s.  
Oberbank AG pobočka Česká republika  
Raiffeisenbank a.s.  
UniCredit Bank Czech Republic and Slovakia, a.s.  
Wüstenrot hypoteční banka a.s.

# CERTIFIKÁT



Bisnode má čest potvrdit, že společnost

## Broker Trust, a.s.

IČ: 26439719

získala v rámci hodnocení CZECH TOP 100 skóringové ocenění Czech Stability Award  
a zařadila se tak mezi nejstabilnější firmy v České republice.



Ing. David Farský  
Country Manager  
Bisnode

Ing. Jan Struž  
Předseda sdružení  
CZECH TOP 100

31. 07. 2015

Datum vystavení



---

FINANČNÍ  
ČÁST

**2014**

---

## Zpráva nezávislého auditora pro akcionáře společnosti Broker Trust, a.s.

### Účetní závěrka

Na základě provedeného auditu jsme dne 7. července 2015 vydali k účetní závěrce, která je součástí této výroční zprávy, zprávu následujícího znění:

„Provedli jsme audit přiložené účetní závěrky společnosti Broker Trust, a.s., tj. rozvahy k 31. prosinci 2014, výkazu zisku a ztráty za rok 2014 a přílohy této účetní závěrky, včetně popisu použitých významných účetních metod a ostatních doplňujících údajů. Údaje o společnosti Broker Trust, a.s. jsou uvedeny v bodě 1 přílohy této účetní závěrky.

### *Odpovědnost statutárního orgánu účetní jednotky za účetní závěrku*

Statutární orgán společnosti Broker Trust, a.s. je odpovědný za sestavení účetní závěrky, která podává věrný a poctivý obraz v souladu s českými účetními předpisy, a za takový vnitřní kontrolní systém, který považuje za nezbytný pro sestavení účetní závěrky tak, aby neobsahovala významné nesprávnosti způsobené podvodem nebo chybou.

### *Odpovědnost auditora*

Naší odpovědností je vyjádřit na základě provedeného auditu výrok k této účetní závěrce. Audit jsme provedli v souladu se zákonem o auditorech, Mezinárodními auditorskými standardy a souvisejícími aplikačními doložkami Komory auditorů České republiky. V souladu s těmito předpisy jsme povinni dodržovat etické požadavky a naplánovat a provést audit tak, abychom získali přiměřenou jistotu, že účetní závěrka neobsahuje významné nesprávnosti.

Audit zahrnuje provedení auditorských postupů, jejichž cílem je získat důkazní informace o částkách a skutečnostech uvedených v účetní závěrce. Výběr auditorských postupů závisí na úsudku auditora, včetně vyhodnocení rizik, že účetní závěrka obsahuje významné nesprávnosti způsobené podvodem nebo chybou. Při vyhodnocování těchto rizik auditor posoudí vnitřní kontrolní systém, který je relevantní pro sestavení účetní závěrky podávající věrný a poctivý obraz. Cílem tohoto posouzení je navrhnout vhodné auditorské postupy, nikoli vyjádřit se k účinnosti vnitřního kontrolního systému účetní jednotky. Audit též zahrnuje posouzení vhodnosti použitých účetních metod, přiměřenosti účetních odhadů provedených vedením i posouzení celkové prezentace účetní závěrky.

Jsme přesvědčeni, že získané důkazní informace poskytují dostatečný a vhodný základ pro vyjádření našeho výroku.

### *Výrok auditora*

Podle našeho názoru účetní závěrka podává věrný a poctivý obraz aktiv a pasiv společnosti Broker Trust, a.s. k 31. prosinci 2014 a nákladů, výnosů a výsledku jejího hospodaření za rok 2014 v souladu s českými účetními předpisy.“

## Výroční zpráva

Provedli jsme ověření souladu výroční zprávy s výše uvedenou účetní závěrkou. Za správnost výroční zprávy je odpovědný statutární orgán společnosti. Naší odpovědností je vydat na základě provedeného ověření výrok o souladu výroční zprávy s účetní závěrkou.

Ověření jsme provedli v souladu se zákonem o auditorech, Mezinárodními auditorskými standardy a souvisejícími aplikačními doložkami Komory auditorů České republiky. Tyto standardy požadují, abychom ověření naplánovali a provedli tak, abychom získali přiměřenou jistotu, že informace obsažené ve výroční zprávě, které popisují skutečnosti, jež jsou též předmětem zobrazení v účetní závěrce, jsou ve všech významných ohledech v souladu s příslušnou účetní závěrkou. Jsme přesvědčeni, že provedené ověření poskytuje přiměřený podklad pro vyjádření našeho výroku.

Podle našeho názoru jsou informace uvedené ve výroční zprávě společnosti Broker Trust, a.s. za rok končící 31. prosincem 2014 ve všech významných ohledech v souladu s výše uvedenou účetní závěrkou.

V Praze, dne 22. prosince 2015

*KPMG Česká republika Audit*  
KPMG Česká republika Audit, s.r.o.  
Evidenční číslo 71

*Veronika Strolená*  
Ing. Veronika Strolená  
Director  
Evidenční číslo 2195

## Rozvaha

v plném rozsahu ke dni **31. prosince 2014** (v celých tisících Kč)

IČ: **26439719**

Název a sídlo účetní jednotky

Broker Trust, a.s.  
 Dolnokrčská 2029/54a  
 Praha 4-Krč  
 14000

Označení (a)	Aktiva (b)	Číslo řádku (c)	Běžné účetní období		Minulé účet. obd.	
			brutto (1)	korekce (2)	netto (3)	netto (4)
	<b>AKTIVA CELKEM (A. + B. + C. + D.I.)</b>	<b>001</b>	<b>214 024</b>	<b>- 33 916</b>	<b>180 108</b>	<b>151 889</b>
<b>A.</b>	<b>Pohledávky za upsaný základní kapitál</b>	<b>002</b>				
<b>B.</b>	<b>Dlouhodobý majetek (B.I. + B.II. + B.III.)</b>	<b>003</b>	<b>32 487</b>	<b>- 19 584</b>	<b>12 903</b>	<b>17 762</b>
<b>B.I.</b>	<b>Dlouhodobý nehmotný majetek (B.I.1. až B.I.8.)</b>	<b>004</b>	<b>27 915</b>	<b>- 16 307</b>	<b>11 608</b>	<b>16 041</b>
B.I.1.	Zřizovací výdaje	005	26	- 26		
B.I.2.	Nehmotné výsledky výzkumu a vývoje	006	451	- 451		
B.I.3.	Software	007	26 236	- 15 587	10 649	15 663
B.I.4.	Ocenitelná práva	008				
B.I.5.	Goodwill	009				
B.I.6.	Jiný dlouhodobý nehmotný majetek	010	524	- 243	281	378
B.I.7.	Nedokončený dlouhodobý nehmotný majetek	011	678		678	
B.I.8.	Poskytnuté zálohy na dlouhodobý nehmotný majetek	012				
<b>B.II.</b>	<b>Dlouhodobý hmotný majetek (B.II.1. až B.II.9.)</b>	<b>013</b>	<b>4 572</b>	<b>- 3 277</b>	<b>1 295</b>	<b>1 721</b>
B.II.1.	Pozemky	014				
B.II.2.	Stavby	015	230	- 18	212	217
B.II.3.	Samost. hmotné mov. věci a soubory hmotných mov. věcí	016	4 342	- 3 259	1 083	1 504
B.II.4.	Pěstitelské celky trvalých porostů	017				
B.II.5.	Dospělá zvířata a jejich skupiny	018				
B.II.6.	Jiný dlouhodobý hmotný majetek	019				
B.II.7.	Nedokončený dlouhodobý hmotný majetek	020				
B.II.8.	Poskytnuté zálohy na dlouhodobý hmotný majetek	021				
B.II.9.	Oceňovací rozdíl k nabytému majetku	022				
<b>B.III.</b>	<b>Dlouhodobý finanční majetek (B.III.1. až B.III.7.)</b>	<b>023</b>				
B.III.1.	Podíly - ovládaná osoba	024				
B.III.2.	Podíly v účetních jednotkách pod podstatným vlivem	025				
B.III.3.	Ostatní dlouhodobé cenné papíry a podíly	026				
B.III.4.	Zápůjčky a úvěry - ovládaná, ovládající os., podstatný vliv	027				
B.III.5.	Jiný dlouhodobý finanční majetek	028				
B.III.6.	Pořizovaný dlouhodobý finanční majetek	029				
B.III.7.	Poskytnuté zálohy na dlouhodobý finanční majetek	030				

Označení (a)	Aktiva (b)	Číslo řádku (c)	Běžné účetní období		Minulé účet. obd.	
			brutto (1)	korekce (2)	netto (3)	netto (4)
<b>C.</b>	<b>Oběžná aktiva (C.I. + C.II. + C.III. + C.IV.)</b>	<b>031</b>	<b>172 151</b>	<b>- 14 332</b>	<b>157 819</b>	<b>133 405</b>
<b>C.I.</b>	<b>Zásoby (C.I.1. až C.I.6.)</b>	<b>032</b>	<b>10</b>		<b>10</b>	
C.I.1.	Materiál	033	10		10	
C.I.2.	Nedokončená výroba a polotovary	034				
C.I.3.	Výrobky	035				
C.I.4.	Mladá a ostatní zvířata a jejich skupiny	036				
C.I.5.	Zboží	037				
C.I.6.	Poskytnuté zálohy na zásoby	038				
<b>C.II.</b>	<b>Dlouhodobé pohledávky (C.II.1. až C.II.8.)</b>	<b>039</b>	<b>42 006</b>		<b>42 006</b>	<b>34 331</b>
C.II.1.	Pohledávky z obchodních vztahů	040				
C.II.2.	Pohledávky – ovládaná nebo ovládající osoba	041	36 732		36 732	34 099
C.II.3.	Pohledávky – podstatný vliv	042				
C.II.4.	Pohledávky za společníky	043				
C.II.5.	Dlouhodobé poskytnuté zálohy	044				
C.II.6.	Dohadné účty aktivní	045				
C.II.7.	Jiné pohledávky	046				232
C.II.8.	Odložená daňová pohledávka	047	5 274		5 274	
<b>C.III.</b>	<b>Krátkodobé pohledávky (C.III.1. až C.III.9.)</b>	<b>048</b>	<b>80 296</b>	<b>- 14 332</b>	<b>65 964</b>	<b>59 938</b>
C.III.1.	Pohledávky z obchodních vztahů	049	69 828	- 14 332	55 496	55 834
C.III.2.	Pohledávky – ovládaná nebo ovládající osoba	050				
C.III.3.	Pohledávky – podstatný vliv	051				
C.III.4.	Pohledávky za společníky	052	200		200	
C.III.5.	Sociální zabezpečení a zdravotní pojištění	053				
C.III.6.	Stát – daňové pohledávky	054	1 679		1 679	
C.III.7.	Krátkodobé poskytnuté zálohy	055	3 953		3 953	3 826
C.III.8.	Dohadné účty aktivní	056	10		10	10
C.III.9.	Jiné pohledávky	057	4 626		4 626	268
<b>C.IV.</b>	<b>Krátkodobý finanční majetek (C.IV.1. až C.IV.4.)</b>	<b>058</b>	<b>49 839</b>		<b>49 839</b>	<b>39 136</b>
C.IV.1.	Peníze	059	5		5	6
C.IV.2.	Účty v bankách	060	49 834		49 834	39 130
C.IV.3.	Krátkodobé cenné papíry a podíly	061				
C.IV.4.	Požizovaný krátkodobý finanční majetek	062				
<b>D.I.</b>	<b>Časové rozlišení (D.I.1. až D.I.3.)</b>	<b>063</b>	<b>9 386</b>		<b>9 386</b>	<b>722</b>
D.I.1.	Náklady příštích období	064	1 575		1 575	718
D.I.2.	Komplexní náklady příštích období	065				
D.I.3.	Příjmy příštích období	066	7 811		7 811	4

## Rozvaha

v plném rozsahu ke dni **31. prosince 2014** (v celých tisících Kč)

IČ: **26439719**

Název a sídlo účetní jednotky

Broker Trust, a.s.  
 Dolnokrčská 2029/54a  
 Praha 4-Krč  
 14000

Označení (a)	Pasiva (b)	Číslo řádku (c)	Stav v běžném účet. období (5)	Stav v minulém účet. období (6)
	<b>PASIVA CELKEM (A. + B. + C.I.)</b>	<b>067</b>	<b>180 108</b>	<b>151 889</b>
<b>A.</b>	<b>Vlastní kapitál (A.I. + A.II. + A.III. + A.IV. + A.V.)</b>	<b>068</b>	<b>45 372</b>	<b>41 246</b>
<b>A.I.</b>	<b>Základní kapitál (A.I.1. + A.I.2. + A.I.3.)</b>	<b>069</b>	<b>5 290</b>	<b>5 290</b>
A.I.1.	Základní kapitál	070	5 290	5 290
2.	Vlastní akcie a vlastní obchodní podíly (-)	071		
3.	Změny základního kapitálu	072		
<b>A.II.</b>	<b>Kapitálové fondy (A.II.1. až A.II.5.)</b>	<b>073</b>		
A.II.1.	Ažio	074		
A.II.2.	Ostatní kapitálové fondy	075		
A.II.3.	Oceňovací rozdíly z přecenění majetku a závazků	076		
A.II.4.	Oceňovací rozdíly z přecenění při přeměnách obchodních korporací	077		
A.II.5.	Rozdíly z přeměn obchodních korporací	078		
A.II.6.	Rozdíly z ocenění při přeměnách obchodních korporací	079		
<b>A.III.</b>	<b>Fondy ze zisku (A.III.1. + A.III.2.)</b>	<b>080</b>	<b>1 173</b>	<b>1 173</b>
A.III.1.	Rezervní fond	081	1 173	1 173
A.III.2.	Statutární a ostatní fondy	082		
<b>A.IV.</b>	<b>Výsledek hospodaření minulých let (A.IV.1. až A.IV.3.)</b>	<b>083</b>	<b>34 783</b>	<b>15 267</b>
A.IV.1.	Nerozdělený zisk minulých let	084	34 783	15 267
A.IV.2.	Neuhrazená ztráta minulých let	085		
A.IV.3.	Jiný výsledek hospodaření minulých let	086		
A.V.1.	Výsledek hospodaření běžného účetního období (+/-)	087	4 126	19 516
A.V.2.	Rozhodnuto o zálohách na výplatu podílu na zisku (-)	088		
<b>B.</b>	<b>Cizí zdroje (B.I. + B.II. + B.III. + B.IV.)</b>	<b>089</b>	<b>129 668</b>	<b>109 281</b>
<b>B.I.</b>	<b>Rezervy (B.I.1. až B.I.4.)</b>	<b>090</b>	<b>13 228</b>	
B.I.1.	Rezervy podle zvláštních právních předpisů	091		
B.I.2.	Rezerva na důchody a podobné závazky	092		
B.I.3.	Rezerva na daň z příjmů	093		
B.I.4.	Ostatní rezervy	094	13 228	
<b>B.II.</b>	<b>Dlouhodobé závazky (B.II.1. až B.II.10.)</b>	<b>095</b>		<b>8</b>
B.II.1.	Závazky z obchodních vztahů	096		

Označení (a)	Pasiva (b)	Číslo řádku (c)	Stav v běžném účet. období (5)	Stav v minulém účet. období (6)
B.II.2.	Závazky - ovládaná nebo ovládající osoba	097		
B.II.3.	Závazky - podstatný vliv	098		
B.II.4.	Závazky ke společníkům	099		
B.II.5.	Dlouhodobé přijaté zálohy	100		
B.II.6.	Vydané dluhopisy	101		
B.II.7.	Dlouhodobé směnky k úhradě	102		
B.II.8.	Dohadné účty pasivní	103		
B.II.9.	Jiné závazky	104		
B.II.10.	Odložený daňový závazek	105		8
<b>B.III.</b>	<b>Krátkodobé závazky (B.III.1. až B.III.11.)</b>	<b>106</b>	<b>116 440</b>	<b>109 273</b>
B.III.1.	Závazky z obchodních vztahů	107	102 445	94 732
B.III.2.	Závazky - ovládaná nebo ovládající osoba	108		
B.III.3.	Závazky - podstatný vliv	109		
B.III.4.	Závazky ke společníkům	110	62	35
B.III.5.	Závazky k zaměstnancům	111	1 367	1 388
B.III.6.	Závazky ze sociálního zabezpečení a zdravotního pojištění	112	713	801
B.III.7.	Stát - daňové závazky a dotace	113	61	2 907
B.III.8.	Krátkodobé přijaté zálohy	114	53	52
B.III.9.	Vydané dluhopisy	115		
B.III.10.	Dohadné účty pasivní	116	11 696	9 320
B.III.11.	Jiné závazky	117	43	38
<b>B.IV.</b>	<b>Bankovní úvěry a výpomoci (B.IV.1. až B.IV.3.)</b>	<b>118</b>		
B.IV.1.	Bankovní úvěry dlouhodobé	119		
B.IV.2.	Krátkodobé bankovní úvěry	120		
B.IV.3.	Krátkodobé finanční výpomoci	121		
<b>C.I.</b>	<b>Časové rozlišení (C.I.1. až C.I.2.)</b>	<b>122</b>	<b>5 068</b>	<b>1 362</b>
C.I.1.	Výdaje příštích období	123	4 182	1 362
C.I.2.	Výnosy příštích období	124	886	

Sestaveno dne: 1. 7. 2014

Právní forma účetní jednotky: Akciová společnost

Předmět podnikání účetní jednotky: Činnost podnikatelských, finančních, organizačních a ekonomických poradců

## Výkaz zisku a ztráty, druhové členění

za rok končící 31. prosincem 2014 (v celých tisících Kč)

IČ: 26439719

Název a sídlo účetní jednotky

Broker Trust, a.s.  
 Dolnokrčská 2029/54a  
 Praha 4-Krč  
 14000

Označení (a)	TEXT (b)	Číslo řádku (c)	Skutečnost v účetním období	
			běžném (1)	minulém (2)
<b>I.</b>	<b>Tržby za prodej zboží</b>	<b>01</b>		
<b>A.</b>	<b>Náklady vynaložené na prodané zboží</b>	<b>02</b>		
<b>+</b>	<b>Obchodní marže (I.-A)</b>	<b>03</b>		
<b>II.</b>	<b>Výkony (II.1. až II.3.)</b>	<b>04</b>	<b>545 946</b>	<b>467 088</b>
II.1.	Tržby za prodej vlastních výrobků a služeb	05	545 946	467 088
II.2.	Změna stavu zásob vlastní činnosti	06		
II.3.	Aktivace	07		
<b>B.</b>	<b>Výkonová spotřeba (B.1. + B.2.)</b>	<b>08</b>	<b>484 071</b>	<b>407 891</b>
B.1.	Spotřeba materiálu a energie	09	1 511	1 150
B.2.	Služby	10	482 560	406 741
<b>+</b>	<b>Přidaná hodnota (I. - A + II. - B.)</b>	<b>11</b>	<b>61 875</b>	<b>59 197</b>
<b>C.</b>	<b>Osobní náklady (C.1. až C.4.)</b>	<b>12</b>	<b>33 789</b>	<b>26 248</b>
C.1.	Mzdové náklady	13	24 646	18 586
C.2.	Odměny členům orgánů obchodní korporace	14	283	682
C.3.	Náklady na sociální zabezpečení a zdravotní pojištění	15	8 362	6 528
C.4.	Sociální náklady	16	498	452
<b>D.</b>	<b>Daně a poplatky</b>	<b>17</b>	<b>307</b>	<b>860</b>
<b>E.</b>	<b>Odpisy dlouhodobého nehmotného a hmotného majetku</b>	<b>18</b>	<b>9 005</b>	<b>3 358</b>
<b>III.</b>	<b>Tržby z prodeje dlouhodobého majetku a materiálu (III.1. + III.2.)</b>	<b>19</b>		<b>9</b>
III.1.	Tržby z prodeje dlouhodobého majetku	20		9
III.2.	Tržby z prodeje materiálu	21		
<b>F.</b>	<b>Zůstatková cena prodaného dlouhodobého majetku a materiálu (F.1. + F.2.)</b>	<b>22</b>		<b>13</b>
F.1.	Zůstatková cena prodaného dlouhodobého majetku	23		13
F.2.	Prodaný materiál	24		
<b>G.</b>	<b>Změna stavu rezerv a opr. pol. v prov. obl. a komplex nákl. příštích obd.</b>	<b>25</b>	<b>18 167</b>	<b>3 458</b>
<b>IV.</b>	<b>Ostatní provozní výnosy</b>	<b>26</b>	<b>2 306</b>	<b>601</b>
<b>H.</b>	<b>Ostatní provozní náklady</b>	<b>27</b>	<b>1 825</b>	<b>1 220</b>
<b>V.</b>	<b>Převod provozních výnosů</b>	<b>28</b>		
<b>I.</b>	<b>Převod provozních nákladů</b>	<b>29</b>		
<b>*</b>	<b>Provozní výsledek hospodaření (zohlednění položek (+) až V.)</b>	<b>30</b>	<b>1 088</b>	<b>24 650</b>



Označení (a)	TEXT (b)	Číslo řádku (c)	Skutečnost v účetním období	
			běžném (1)	minulém (2)
<b>VI.</b>	<b>Tržby z prodeje cenných papírů a podílů</b>	<b>31</b>		
<b>J.</b>	<b>Prodané cenné papíry a podíly</b>	<b>32</b>		
<b>VII.</b>	<b>Výnosy z dlouhodobého finančního majetku (součet VII.1. až VII.3.)</b>	<b>33</b>		
VII.1.	Výnosy z podílu v ovl. osobách a v úč. jedn. pod podst. vlivem	34		
VII.2.	Výnosy z ostatních dlouhodobých cenných papírů a podílů	35		
VII.3.	Výnosy z ostatního dlouhodobého finančního majetku	36		
<b>VIII.</b>	<b>Výnosy z krátkodobého finančního majetku</b>	<b>37</b>		
<b>K.</b>	<b>Náklady z finančního majetku</b>	<b>38</b>		
<b>IX.</b>	<b>Výnosy z přecenění cenných papírů a derivátů</b>	<b>39</b>		
<b>L.</b>	<b>Náklady z přecenění cenných papírů a derivátů</b>	<b>40</b>		
<b>M.</b>	<b>Změna stavu rezerv a opravných položek ve finanční oblasti</b>	<b>41</b>		
<b>X.</b>	<b>Výnosové úroky</b>	<b>42</b>	<b>1 290</b>	<b>1 595</b>
<b>N.</b>	<b>Nákladové úroky</b>	<b>43</b>		
<b>XI.</b>	<b>Ostatní finanční výnosy</b>	<b>44</b>	<b>2</b>	<b>1</b>
<b>O.</b>	<b>Ostatní finanční náklady</b>	<b>45</b>	<b>344</b>	<b>483</b>
<b>XII.</b>	<b>Převod finančních výnosů</b>	<b>46</b>		
<b>P.</b>	<b>Převod finančních nákladů</b>	<b>47</b>		
<b>*</b>	<b>Finanční výsledek hospodaření (zohlednění položek VI. až P.)</b>	<b>48</b>	<b>948</b>	<b>1 113</b>
<b>Q.</b>	<b>Daň z příjmů za běžnou činnost (Q.1. + Q.2.)</b>	<b>49</b>	<b>- 2 090</b>	<b>6 247</b>
Q.1.	- splatná	50	3 192	6 240
Q.2.	- odložená	51	- 5 282	7
<b>**</b>	<b>Výsledek hospodaření za běžnou činnost (PVH+FVH-Q)</b>	<b>52</b>	<b>4 126</b>	<b>19 516</b>
<b>XIII.</b>	<b>Mimořádné výnosy</b>	<b>53</b>		
<b>R.</b>	<b>Mimořádné náklady</b>	<b>54</b>		
<b>S.</b>	<b>Daň z příjmů z mimořádné činnosti (S.1. + S.2.)</b>	<b>55</b>		
S.1.	- splatná	56		
S.2.	- odložená	57		
<b>*</b>	<b>Mimořádný výsledek hospodaření (XIII. - R. - S.)</b>	<b>58</b>		
<b>T.</b>	<b>Převod podílu na výsledku hospodaření společníkům (+/-)</b>	<b>59</b>		
<b>***</b>	<b>Výsledek hospodaření za účetní období (+/-) (VH + MVH - T)</b>	<b>60</b>	<b>4 126</b>	<b>19 516</b>
<b>****</b>	<b>Výsledek hospodaření před zdaněním (PVH + FVH + MVH - R)</b>	<b>61</b>	<b>2 036</b>	<b>25 763</b>

---

# PŘÍLOHA ÚČETNÍ ZÁVĚRKY k 31. 12. 2014

společnosti Broker Trust, a.s.

---

## Obsah

1. Charakteristika a hlavní aktivity	34
2. Zásadní účetní postupy používané společností	35
3. Změna účetních metod a postupů	36
4. Dlouhodobý majetek	37
5. Najatý majetek	38
6. Pohledávky a závazky z obchodních vztahů	38
7. Časové rozlišení nákladů a výnosů a dohadné položky	38
8. Opravné položky	39
9. Základní kapitál	39
10. Vlastní kapitál	39
11. Rezervy	40
12. Bankovní úvěry	40
13. Informace o tržbách	40
14. Informace o spřízněných stranách	41
15. Zaměstnanci a vedoucí pracovníci	42
16. Závazky ze sociálního zabezpečení a zdravotního pojištění	42
17. Stát – daňové závazky a dotace	42
18. Informace o odměnách statutárním auditorům	43
19. Daň z příjmů	43
20. Závazky nevykázané v rozvaze	43
21. Významná následná událost	44

## 1. Charakteristika a hlavní aktivity

### Vznik a charakteristika společnosti

Broker Trust, a.s., („Společnost“) byla zapsána do obchodního rejstříku dne 12. března 2001 a její sídlo je v Praze 4, Dolnokrčská 2029/54a, PSČ 140 00. Hlavním předmětem podnikání Společnosti je poradenská činnost.

### Vlastník společnosti

Akcionářem společnosti k 31. prosinci 2014 je: Sophia Kilcullen Limited 100,0 %

### Sídlo společnosti

Broker Trust, a.s.  
Dolnokrčská 2029/54a  
140 00 Praha 4  
Česká republika

### Identifikační číslo

264 39 719

### Členové představenstva a dozorčí rady k 31. prosinci 2014

**Členové představenstva**  
Zdeněk Sluka (předseda)  
Ing. Jiří Hlisenkovský (člen)

### Členové dozorčí rady

Olga Mistoleroová (předseda)  
Bc. Jana Bartošová, DiS (člen)

### Změny v obchodním rejstříku

V roce 2014 byla provedena následující změna v dozorčí radě společnosti:

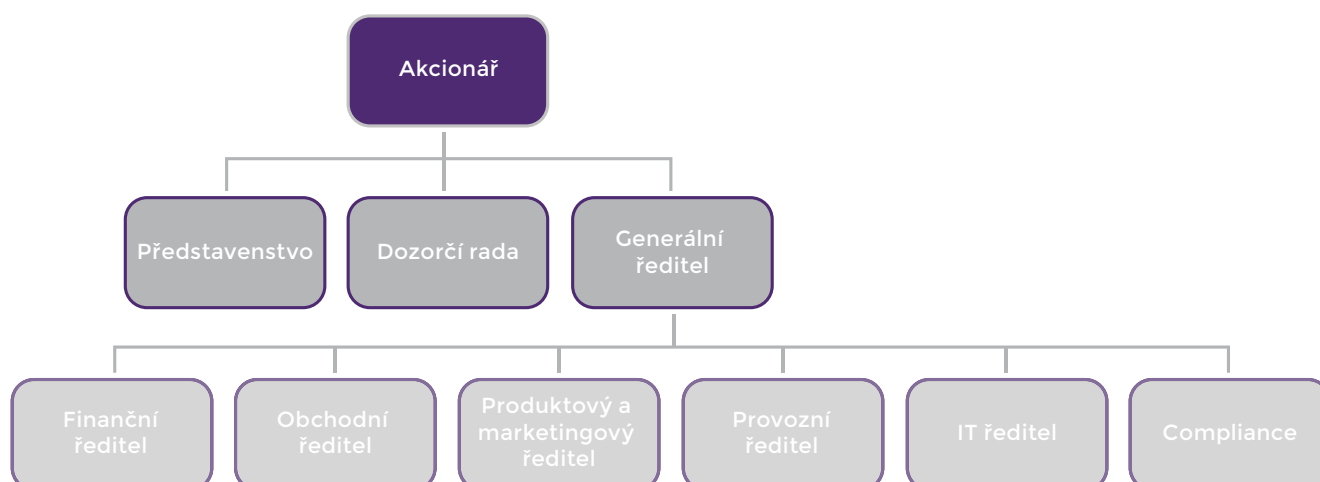
- 1) dne 13. října 2014 zaniklo členství Janě Bartošové v dozorčí radě, a to z důvodu uplynutí dvouletého období,
- 2) dne 13. října 2014 vzniklo Janě Bartošové členství v dozorčí radě.

Tyto změny byly k 14. únoru 2015 zapsány do obchodního rejstříku.

### Ostatní skutečnosti

Obchodní korporace se podřídila zákonu jako celku postupem podle par. 777 odst. 5 zákona č. 90/2012 Sb., o obchodních společnostech a družstvech. Tato změna byla zapsána dne 14. února 2015.

### Struktura společnosti



## 2. Zásadní účetní postupy používané společností

Účetní závěrka byla připravena na základě účetnictví vedeného v souladu se zákonem o účetnictví a příslušnými nařízeními a vyhláškami platnými v České republice.

Tato účetní závěrka je připravena v souladu s vyhláškou Ministerstva financí České republiky č. 500/2002 Sb., kterou se provádějí některá ustanovení zákona č. 563/1991 Sb., o účetnictví, ve znění pozdějších předpisů, pro účetní jednotky, které jsou podnikateli účtujícími v soustavě podvojného účetnictví.

### a) Dlouhodobý hmotný a nehmotný majetek

Dlouhodobý hmotný a nehmotný majetek je evidován v pořizovací ceně. Dlouhodobý hmotný majetek v pořizovací ceně do 40 tis. Kč a dlouhodobý nehmotný majetek v pořizovací ceně do 60 tis. Kč je posuzován individuálně.

Ocenění dlouhodobého majetku vlastní výroby zahrnuje přímý materiál, přímé mzdy a režijní náklady přímo spojené s jeho výrobou až do doby jeho aktivace.

V následující tabulce jsou uvedeny metody a doby odpisování podle skupin majetku:

Majetek	Metoda	Doba odpisování
Stavby	Lineární	30 let
Stroje a přístroje	Lineární	3-5 let
Automobily	Lineární	5 let
Patenty a ostatní nehmotná aktiva	Lineární	5 let
Software	Lineární	3 roky
Oceňovací rozdíl k nabytému majetku	Lineární	15 let

Technická zhodnocení na najatém hmotném majetku jsou odpisována lineární metodou po dobu trvání nájemní smlouvy nebo po dobu odhadované životnosti, a to vždy po tu, která je kratší.

### b) Stanovení opravných položek a rezerv

#### Pohledávky

Společnost stanoví opravné položky k pochybným pohledávkám na základě vlastní analýzy platební schopnosti svých zákazníků a věkové struktury pohledávek.

#### Rezervy

Společnost tvoří rezervy na krytí svých závazků nebo výdajů, u nichž je pravděpodobné, že nastanou, je znám jejich účel, avšak není přesně známa jejich výše nebo časový rozvrh úhrady. Rezervy však nejsou tvořeny na běžné provozní výdaje nebo na výdaje přímo související s budoucími příjmy. Rezerva na budoucí storna je odhadována statistickými propočty.

### c) Přepočty cizích měn

Společnost používá pro přepočet transakcí v cizí měně denní kurz ČNB. V průběhu roku účtuje společnost pouze o realizovaných kurzových ziscích a ztrátách.

Aktiva a pasiva v zahraniční měně jsou k rozvahovému dni přepočítávána podle kurzu devizového trhu vyhlášeného ČNB. Nerealizované kurzové zisky a ztráty jsou zachyceny ve výsledku hospodaření.

### d) Výzkum a vývoj

Náklady na výzkum jsou vynaloženy za účelem získání zcela nových technických znalostí, které mohou vést k budoucímu zlepšení výrobků nebo celých procesů, pro něž však není dosud stanoveno jejich ekonomické využití. Tyto náklady jsou účtovány do výkazu zisku a ztráty v období, ve kterém byly vynaloženy.

Náklady vynaložené na vývoj představují transformaci nových technických znalostí či metod na nové nebo podstatně kvalitnější fungování SW.

Tyto náklady jsou účtovány jako technické zhodnocení. Náklady na vývoj, které nesplňují výše uvedené podmínky, jsou účtovány do výkazu zisku a ztráty v období, ve kterém byly vynaloženy.

#### **e) Účtování výnosů a nákladů**

Výnosy a náklady se účtují časově rozlišené, tj. do období, s nímž věcně i časově souvisejí.

#### **f) Daň z příjmů**

Daň z příjmů za dané období se skládá ze splatné daně a ze změny stavu v odložené dani.

Splatná daň zahrnuje odhad daně vypočtený z daňového základu s použitím daňové sazby platné v první den účetního období a veškeré doměrky a vratky za minulá období.

Odložená daň vychází z veškerých dočasných rozdílů mezi účetní a daňovou hodnotou aktiv a pasiv, případně dalších dočasných rozdílů (daňová ztráta), s použitím očekávané daňové sazby platné pro období, ve kterém budou daňový závazek nebo pohledávka uplatněny.

O odložené daňové pohledávce se účtuje pouze tehdy, je-li pravděpodobné, že bude v následujících účetních obdobích uplatněna.

#### **g) Klasifikace závazků**

Společnost klasifikuje část dlouhodobých závazků, bankovních úvěrů a finančních výpomocí, jejichž doba splatnosti je kratší než jeden rok vzhledem k rozvahovému dni, jako krátkodobé.

#### **h) Leasing**

Splátky operativního leasingu jsou účtovány do nákladů rovnoměrně po dobu trvání leasingu. Budoucí leasingové splátky, které nejsou k rozvahovému dni splatné, jsou vykázány v příloze účetní závěrky, ale nejsou zachyceny v rozvaze.

#### **i) Zaměstnanecké požitky**

Společnost nevytváří dohadnou položku ani rezervu na nevybranou dovolenou. Na odměny a bonusy zaměstnanců tvoří společnost dohadnou položku.

## **3. Změna účetních metod a postupů**

Společnost změnila v roce 2014 způsob vykazování dopočtu provizních nákladů k výnosovým provizím. V předchozím účetním období byla na tyto náklady vytvořena rezerva na nevyplacené provize ve výši 7 645 tis. Kč. V běžném účetním období je místo rezervy vytvořena dohadná položka ve výši 10 197 tis. Kč. Způsob výpočtu zůstal zachován. Z důvodu srovnatelnosti vykazovaných informací je tato položka za rok 2013 rovněž vykázána na řádku B.III.10. Dohad-

né účty pasivní. Příslušné položky ve výkazu zisku a ztráty v předchozím účetním období byly rovněž upraveny.

Společnost vykázala rezervu na budoucí storna spočítanou statistickými metodami, neboť již má k dispozici dostatečně dlouhé časové řady, na základě kterých může výši této rezervy odhadnout.

## 4. Dlouhodobý majetek

### a) Dlouhodobý nehmotný majetek

	Zřizovací výdaje	Nehmotné výsledky výzkumu	Jiný dlouhodobý nehm. majetek	Software	Nedokončený nehmotný majetek	Celkem
<b>Pořizovací cena</b>						
Zůstatek k 1. 1. 2014	26	451	524	23 131	--	24 132
Přírůstky	--	--	--	3 105	678	3 783
Zůstatek k 31. 12. 2014	26	451	524	26 236	678	27 915
<b>Oprávký</b>						
Zůstatek k 1. 1. 2014	26	451	146	7 468	--	8 091
Odpisy	--	--	97	8 120	--	8 217
Zůstatek k 31. 12. 2014	26	451	243	15 587	--	16 307
<b>Zůstatková hodnota 1. 1. 2014</b>	--	--	<b>378</b>	<b>15 663</b>	--	<b>16 041</b>
<b>Zůstatková hodnota 31. 12. 2014</b>	--	--	<b>281</b>	<b>10 649</b>	<b>678</b>	<b>11 608</b>

Nejvýznamnějším přírůstkem dlouhodobého nehmotného majetku je software. V roce 2014 byly aktivovány nakupované služby při vývoji nového SW. Zároveň nebyly aktivovány mzdové ani jiné náklady související se zaměstnanci podílejícími se na vývoji nového SW.

### b) Dlouhodobý hmotný majetek

	Budovy	Samostatné movité věci	Celkem
<b>Pořizovací cena</b>			
Zůstatek k 1. 1. 2014	230	3 980	4 210
Přírůstky	--	362	362
Zůstatek k 31. 12. 2014	230	4 342	4 572
<b>Oprávký</b>			
Zůstatek k 1. 1. 2014	13	2 476	2 489
Odpisy	5	783	788
Zůstatek k 31. 12. 2014	18	3 259	3 277
<b>Zůstatková hodnota 1. 1. 2014</b>	<b>217</b>	<b>1 504</b>	<b>1 721</b>
<b>Zůstatková hodnota 31. 12. 2014</b>	<b>212</b>	<b>1 083</b>	<b>1 295</b>

## 5. Najatý majetek

### Operativní leasing

Společnost má najaty formou operativního leasingu automobily na dobu 3 let. Celkové roční

náklady týkající se tohoto nájmu v roce 2014 činily 758 tis. Kč (2013 – 76 tis. Kč).

## 6. Pohledávky a závazky z obchodních vztahů

### a) Krátkodobé pohledávky z obchodních vztahů

činí 69 828 tis. Kč (2013 – 65 227 tis. Kč), ze kterých 24 741 tis. Kč (2013 – 22 085 tis. Kč) představují pohledávky po lhůtě splatnosti. Opravná položka k pochybným pohledávkám k 31. prosinci 2014 činila 14 332 tis. Kč (2013 – 9 393 tis. Kč).

Společnost evidovala k datu závěrky poskytnuté zálohy ve výši 3 953 tis. Kč (2013 – 3 826 tis. Kč).

Zůstatek poskytnutých půjček mimo půjčky spřízněným osobám činí 4 618 tis. Kč (2013 – 492 tis. Kč). Část poskytnutých půjček je kryta směnkou.

### b) Krátkodobé závazky z obchodních vztahů

činí 102 445 tis. Kč (2013 – 94 732 tis. Kč). K 31. prosinci 2014 bylo 371 tis. Kč po splatnosti (2013 – 147 tis. Kč).

## 7. Časové rozlišení nákladů a výnosů a dohadné položky

Náklady příštích období zahrnují zejména časové rozlišení nákladů na domény, školení, pojištění a další služby ve výši 1 575 tis. Kč (2013 – 718 tis. Kč).

Příjmy příštích období ve výši 7 811 tis. Kč (2013 – 4 tis. Kč) tvoří převážně provizní bonusy, které společnost obdrží v průběhu roku 2015 za produkci roku 2014. V roce 2013 byly tyto bonusy vykázány v položce pohledávek z obchodního styku.

Dohadné položky pasivní ve výši 11 696 tis. Kč (2013: 9 320 tis. Kč) jsou tvořeny převážně dopočtem provizních nákladů k přijatým provizím vztahujícím se k běžnému účetnímu období.

Výdaje příštích období ve výši 4 182 tis. Kč (2013: 1 362 tis. Kč) jsou tvořeny zejména nákladovými provizemi, které budou vypláceny v průběhu následujících období.



## 8. Opravné položky

	Opravná položka k pohledávkám	Celkem
Zůstatek k 1. 1. 2014	9 393	9 393
Tvorba	7 177	7 177
Rozpuštění/použití	- 2 238	- 2 238
<b>Zůstatek k 31. 12. 2014</b>	<b>14 332</b>	<b>14 332</b>

## 9. Základní kapitál

	Celkem
Zůstatek k 1. 1. 2014	
5 290 kmenových akcií na jméno o nominální hodnotě 1 000 Kč	5 290
Zůstatek k 31. 12. 2014	
5 290 kmenových akcií na jméno o nominální hodnotě 1 000 Kč	5 290

## 10. Vlastní kapitál

Vlastní kapitál kromě základního kapitálu tvoří rezervní fond ve výši 1 173 tis. Kč (2013 – 1 173 tis. Kč), nerozdělený zisk minulých období ve výši 34 783 tis. Kč (2013 – 15 267 tis. Kč) a výsledek hospodaření roku 2014.

Dne 19. listopadu 2014 schválila valná hromada závěrku roku 2013 a zároveň rozhodla o přidělení zisku do nerozděleného zisku minulých let. K datu sestavení účetní závěrky Společnost nerozhodla o způsobu rozdělení zisku roku 2014.

## 11. Rezervy

	Rezerva na storna	Rezerva na soudní spory	Celkem
Zůstatek k 1. 1. 2014	--	--	--
Tvorba	10 325	2 903	13 228
Čerpání	--	--	--
Rozpuštění	--	--	--
<b>Zůstatek rezerv k 31. 12. 2014</b>	<b>10 325</b>	<b>2 903</b>	<b>13 228</b>

## 12. Bankovní úvěry

K 31. 12. 2014 nečerpala společnost žádný bankovní úvěr. K datu závěrky měla Společnost sjednaný úvěrový rámec ve výši 10 mil. Kč.

## 13. Informace o tržbách

	2014	2013
Provize a ostatní služby BRUTTO	610 041	527 865
- Storna	- 64 095	- 60 077
Provize a ostatní služby NETTO	545 946	467 088
Úroky z půjček	1 290	1 595
Smluvní pokuty	860	586
Ostatní výnosy	1 448	25
<b>Celkem</b>	<b>549 544</b>	<b>469 294</b>

Všechny výnosy byly realizovány na území České republiky.

## 14. Informace o spřízněných stranách

### a) Transakce se spřízněnými stranami

	Objem vzájemných transakcí	
	2014	2013
<b>Výnosy</b>		
Prodej služeb	--	258
Úrokové výnosy	1 068	1 578
<b>Náklady</b>		
Nákup služeb	1 742	5 304
<b>Pohledávky</b>		
Pohledávky z obchodních vztahů	53	52
Poskytnuté půjčky	36 732	34 099
<b>Závazky</b>		
Závazky z obchodních vztahů	183	921
Ostatní závazky	47	47

Půjčky poskytnuté a přijaté jsou úročeny tržními úrokovými sazbami.

Členům představenstva Společnosti byl poskytnut úvěr v celkové výši 11 580 tis. Kč (2013 – 10 015 tis. Kč). Dle smlouvy o úvěru je úvěrový rámec 20 000 tis. Kč s úročením 8 % a splatností 31. prosince 2020. V roce 2014 došlo ke změně úrokové sazby na 5,03 %.

Hlavním akcionářům byl poskytnut úvěr v celkové výši 20 407 tis. Kč (2013 – 20 407 tis. Kč). Dle smlouvy o úvěru je úvěrový rámec 30 000 tis. Kč

s úročením 4 % a splatností 31. prosince 2020. V roce 2014 došlo ke změně úrokové sazby na 2,68 %.

Tyto půjčky nejsou zajištěny.

Vedoucím zaměstnancům a členům představenstva Společnosti jsou k dispozici služební vozidla. Odměna členům dozorčí rady a představenstva Společnosti představovala 283 tis. Kč (2013 – 682 tis. Kč). Tyto odměny jsou součástí osobních nákladů.

### b) Odměny a půjčky členům statutárních a dozorčích orgánů

	Představenstvo		Dozorčí rada	
	2014	2013	2014	2013
Počet členů	2	3	2	2
Odměny z titulu výkonu funkce	103	472	180	180

## 15. Zaměstnanci a vedoucí pracovníci

### Průměrný počet zaměstnanců a vedoucích pracovníků a osobní náklady za rok 2014 a 2013:

2014	Počet	Mzdové náklady	Náklady na sociální zabezpečení a zdravotní pojištění	Sociální náklady
Zaměstnanci	47	19 366	6 109	455
Vedoucí pracovníci	5	5 280	2 253	43
<b>Celkem</b>	<b>52</b>	<b>24 646</b>	<b>8 362</b>	<b>498</b>

2013	Počet	Mzdové náklady	Náklady na sociální zabezpečení a zdravotní pojištění	Sociální náklady
Zaměstnanci	41	15 953	5 341	432
Vedoucí pracovníci	8	2 633	1 187	20
<b>Celkem</b>	<b>49</b>	<b>18 586</b>	<b>6 528</b>	<b>452</b>

## 16. Závazky ze sociálního zabezpečení a zdravotního pojištění

Závazky ze sociálního zabezpečení a zdravotního pojištění činí 713 tis. Kč (2013 – 801 tis. Kč), ze kterých 469 tis. Kč (2013 – 570 tis. Kč) představují závazky ze sociálního zabezpečení a 244

tis. Kč (2013 – 231 tis. Kč) představují závazky ze zdravotního pojištění. Žádné z těchto závazků nejsou po lhůtě splatnosti.

## 17. Stát – daňové závazky a dotace

Daňové závazky činí 61 tis. Kč (2013 – 2 907 tis. Kč), ze kterých 60 tis. Kč (2013 – 30 tis. Kč) představují závazky z daně z přidané hodnoty, 1 tis. Kč (2013 – 1 tis. Kč) závazky ze silniční daně, 0 tis. Kč (2013 – 2 817 tis. Kč) závazky z daně z příjmů právnic-

kých osob, 0 tis. Kč (2013 – 59 tis. Kč) závazky z daně z příjmů fyzických osob ze závislé činnosti. Žádné z těchto závazků nejsou po lhůtě splatnosti.

## 18. Informace o odměnách statutárním auditorům

	2014	2013
Povinný audit	80	85
Daňové poradenství	35	41
<b>Celkem</b>	<b>115</b>	<b>126</b>

## 19. Daň z příjmů

### a) Splatná

Splatná daň z příjmů zahrnuje daň za zdaňovací období 2014 ve výši 3 192 tis. Kč (2013 – 6 240 tis. Kč).

### b) Odložená

	Pohledávky		Závazky		Rozdíl	
	2014	2013	2014	2013	2014	2013
Dlouhodobý hmotný majetek	--	--	- 16	- 8	- 16	- 8
Opravná položka k pohledávkám	1 331	--	--	--	1 331	--
Dohadná položka pasivní	1 938	--	--	--	1 938	--
Rezerva na storna	1 962	--	--	--	1 962	--
Ostatní dočasné rozdíly	59	--	--	--	59	--
<b>Odložená daňová pohledávka/(závazek)</b>	<b>5 290</b>	<b>--</b>	<b>- 16</b>	<b>- 8</b>	<b>5 274</b>	<b>- 8</b>

V souladu s účetními postupy uvedenými v bodě 2f) byla pro výpočet odložené daně použita daňová sazba 19 % (2013 – 19 %).

## 20. Závazky nevykázané v rozvaze

Společnost eviduje závazky nevykázané v rozvaze z titulu leasingových smluv.

## 21. Významná následná událost

K datu sestavení účetní závěrky nejsou vedení společnosti známy žádné významné následné události, které by ovlivnily účetní závěrku k 31. prosinci 2014.

Sestaveno dne: 7. července 2015



Ing. Zdeněk Sluka  
předseda představenstva



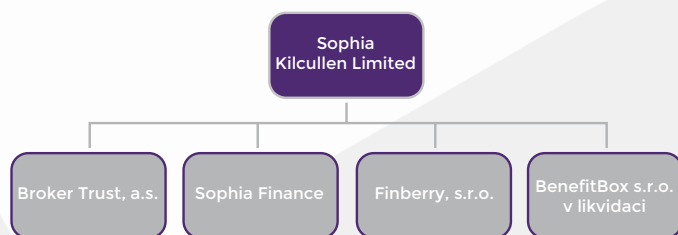
Ing. Jarmila Rádlová  
finanční ředitelka

## Zpráva o vztazích mezi propojenými osobami

podle § 82 zákona č. 90/2012 Sb., o obchodních korporacích

Statutární orgán společnosti Broker Trust, a.s., (dále jen Společnost), jakožto ovládané osoby, zpracoval v souladu s § 82 zákona č. 90/2012 Sb., o obchodních korporacích, tuto zprávu o vztazích mezi propojenými osobami za účetní období roku 2014 v následujícím znění:

### 1. Struktura vztahů mezi ovládající osobou a ovládanou osobou - § 82 odst. 2 písm. a) ZOK



### 2. Ovládající osoba

Společnost Sophia Kilcullen Limited má 100% podíl na ovládané společnosti Broker Trust, a.s., a vykonává rozhodující vliv (dále jen Ovládající osoba).

### 3. Osoby ovládané Ovládající osobou

Ovládané osoby společností Sophia Kilcullen Limited jsou:

- Broker Trust, a.s.
- SOPHIA FINANCE, s.r.o.
- Finberry, s.r.o.
- BenefitBox s.r.o. v likvidaci

### 4. Úloha Ovládané osoby - § 82 odst. 2 písm. b) ZOK

Úloha Ovládané osoby spočívá v poskytování poradenství v oblasti finančních produktů na území České republiky.

### 5. Způsob a prostředky ovládnání - § 82 odst. 2 písm. c) ZOK

Ovládající osoba je jediným akcionářem Ovládané osoby a vykonává svá akcionářská práva.

### 6. Přehled jednání učiněných v účetním období 2014, která byla učiněna na popud nebo

**v zájmu Ovládající osoby, pokud se takovéto jednání týkalo majetku, který přesahuje 10 % vlastního kapitálu Ovládané osoby zjištěného podle poslední účetní závěrky - § 82 odst. 2 písm. d) ZOK**

V průběhu účetního období 2014 neproběhla mezi Ovládající a Ovládanou osobou žádná jednání, která by se týkala majetku, který přesahuje 10 % vlastního kapitálu Ovládané osoby zjištěného podle poslední účetní závěrky.

### 7. Přehled vzájemných smluv mezi Ovládanými osobami osobou a Ovládající osobou - § 82 odst. 2 písm. e) ZOK

- Broker Trust a Sophia Kilcullen Limited – Smlouva o úvěru z roku 2014 – Ovládaná společnost poskytla úvěr Ovládající společnosti.
- Broker Trust a Sophia Finance – Smlouva o spolupráci, Smlouva o poskytování servisních služeb
- Broker Trust a Finberry – Smlouva o spolupráci, Smlouva o půjčce

### 8. Posouzení toho, zda vznikla Ovládané osobě újma, a posouzení jejího vyrovnání - § 82 odst. 2 písm. f) ZOK

Z titulu právních jednání uvedených v článku 4 této Zprávy nevznikla Ovládané osobě újma.

### 9. Zhodnocení výhod a nevýhod plynoucích ze vztahů mezi Ovládanou osobou a Ovládající osobou - § 82 odst. 4 ZOK

Ovládané osobě neplynou ze vztahu s Ovládající společností žádné nevýhody.

V Praze dne 31. března 2015





# První český HUB pro nezávislé finanční poradce

- ✓ Téměř 1800 m<sup>2</sup> společného prostoru
- ✓ Možnost pronájmu plně vybaveného pracovního místa či samostatné kanceláře
- ✓ Pravidelná školení a odborné semináře
  - ✓ Potřebné zázemí pro všechny
  - ✓ Ideální místo pro schůzky



---

**Broker Trust, a.s.**

Dolnokrčská 54a, 140 00, Praha 4  
tel.: 267 912 730 | fax: 272 659 043  
e-mail: [centrala@brokertrust.cz](mailto:centrala@brokertrust.cz)

[www.brokertrust.cz](http://www.brokertrust.cz)